

ABSCHNITT 2: MÖGLICHE GEFAHREN

2.1 Einstufung des Stoffs oder Gemischs

2.1.1 Einstufung gemäß Verordnung (EG) Nr. 1272/2008

Skin Irrit. 2; H315
Eye Dam. 1; H318
STOT SE 3; H335

2.1.2 Zusätzliche Informationen

Voller Wortlaut der Einstufung und Gefahrenhinweise in Abschnitt 16.

2.2 Kennzeichnungselemente

Kennzeichnung gemäß Verordnung (EG) Nr. 1272/2008 (CLP)

Gefahren-Piktogramme:



Signalwort: Gefahr

Gefahrenhinweise:

H315: Verursacht Hautreizungen.
H318: Verursacht schwere Augenschäden.
H335: Kann die Atemwege reizen.

Sicherheitshinweise:

P102: Darf nicht in die Hände von Kindern gelangen.
P280: Schutzhandschuhe/Schutzkleidung/Augenschutz/Gesichtsschutz tragen.
P305+P351+P338: BEI KONTAKT MIT DEN AUGEN: Einige Minuten lang behutsam mit Wasser spülen. Eventuell vorhandene Kontaktlinsen nach Möglichkeit entfernen. Weiter spülen.
P302+P352: BEI BERÜHRUNG MIT DER HAUT: Mit viel Wasser waschen.
P310: Sofort GIFTINFORMATIONSZENTRUM / Arzt anrufen
P261: Einatmen von Staub/Aerosol vermeiden.
P304+P340: BEI EINTAMEN: Die Person an die frische Luft bringen und für ungehinderte Atmung sorgen.
P501: Inhalt/Behälter der Entsorgung in Übereinstimmung mit nationalen Vorschriften zuführen.

2.3 Sonstige Gefahren

Calciummagnesiumoxid erfüllt nicht die Kriterien für PBT- oder vPvB-Stoffe.
Sonstige Gefahren sind nicht bekannt.

ABSCHNITT 3: ZUSAMMENSETZUNG/ANGABEN ZU BESTANDTEILEN

3.1 Stoffe

Hauptbestandteil:

CAS-Nummer	EG-Nummer	REACH-Registrier-nummer	Substanz-name	Ge-wichts-prozent (oder Bereich)	Einstufung nach Verordnung (EG) Nr. 1272/2008 [CLP]
37247-91-9	253-425-0	01-2119474202-47-0010	Calcium-mag-nesiumoxid	> 80 %	<i>Skin Irrit. 2; H315 Eye Dam. 1; H318 STOT SE 3; H335</i>

Besonders besorgniserregende Stoffe (SVHC = Substances of Very High Concern), die nach Artikel 59 der Verordnung (EG) Nr. 1907/2006 veröffentlicht wurden, sind nicht in einer Konzentration von mehr als 0,1 Massenprozent enthalten.

ABSCHNITT 4: ERSTE-HILFE-MAßNAHMEN

4.1 Beschreibung der Erste-Hilfe-Maßnahmen

Allgemeine Hinweise

Keine verzögert auftretenden Wirkungen bekannt. In jedem Fall sollte ein Arzt aufgesucht werden, es sei denn, es handelt sich um geringfügige Verletzungen.

Einatmen

Staubquelle entfernen oder betroffene Person an die frische Luft bringen. Sofort ärztlichen Rat einholen.

Hautkontakt

Kontaminierte Hautflächen sorgfältig und vorsichtig abwischen, um sämtliche Produktreste zu entfernen. Betroffene Fläche sofort mit viel Wasser abwaschen. Kontaminierte Kleidung entfernen. Falls nötig, ärztlichen Rat einholen.

Augenkontakt

Augen sofort gründlich mit viel Wasser ausspülen und Arzt konsultieren.

Verschlucken

Mund mit Wasser spülen und reichlich Wasser trinken. KEIN Erbrechen einleiten. Ärztlichen Rat einholen.

4.2 Wichtigste akute und verzögert auftretende Symptome und Wirkungen

Calciummagnesiumoxid wirkt nicht akut toxisch bei Verschlucken, Hautkontakt oder Inhalation. Der Stoff ist eingestuft als haut- und atemwegsreizend. Es besteht die Gefahr schwerer Augenschäden. Systemische Auswirkungen sind nicht zu befürchten, da der pH-Effekt das hauptsächliche Gesundheitsrisiko darstellt.

4.3 Hinweise auf ärztliche Soforthilfe oder Spezialbehandlung

Es sind die Hinweise in Abschnitt 4.1 zu beachten.

ABSCHNITT 5: MAßNAHMEN ZUR BRANDBEKÄMPFUNG

5.1 Löschmittel

5.1.1 Geeignete Löschmittel

Calciummagnesiumoxid ist nicht brennbar. Pulver-, Schaum- oder CO₂-Löcher für Umgebungsbrände benutzen.

Löschmethoden anwenden, die den örtlichen Gegebenheiten entsprechen.

5.1.2 Ungeeignete Löschmittel

Kein Wasser benutzen. Anfeuchten vermeiden.

5.2 Besondere vom Stoff oder Gemisch ausgehende Gefahren

Calciummagnesiumoxid reagiert mit Wasser unter Hitzeentwicklung. Mögliche Gefährdung für entzündbares Material.

5.3 Hinweise für die Brandbekämpfung

Erzeugung von Staub vermeiden. Löschmethoden anwenden, die den örtlichen Gegebenheiten entsprechen. Umluftunabhängiges Atemgerät benutzen.

ABSCHNITT 6: MAßNAHMEN BEI UNBEABSICHTIGTER FREISETZUNG

6.1 Personenbezogene Vorsichtsmaßnahmen, Schutzausrüstungen und in Notfällen anzuwendende Verfahren

6.1.1 Nicht für Notfälle geschultes Personal

Ausreichende Belüftung sicherstellen.

Staubentwicklung vermeiden.

Ungeschützte Personen fernhalten.

Kontakt mit Haut, Augen und Kleidung vermeiden – geeignete Schutzkleidung tragen (vgl. Abschnitt 8).

Einatmen von Staub vermeiden, ausreichende Belüftung sicherstellen oder geeigneten Atemschutz benutzen (vgl. Abschnitt 8).

Anfeuchten vermeiden.

6.1.2 Einsatzkräfte

Ausreichende Belüftung sicherstellen.

Staubentwicklung vermeiden.

Ungeschützte Personen fernhalten.

Kontakt mit Haut, Augen und Kleidung vermeiden – geeignete Schutzkleidung tragen (vgl. Abschnitt 8).

Einatmen von Staub vermeiden, ausreichende Belüftung sicherstellen oder geeigneten Atemschutz benutzen (vgl. Abschnitt 8).

Anfeuchten vermeiden.

6.2 Umweltschutzmaßnahmen

Verschüttetes Produkt aufnehmen.
Material möglichst trocken halten.
Fläche abdecken, um unnötige Staubentwicklung zu vermeiden.
Unkontrollierte Freisetzung in Kanalisation und Wasser vermeiden (pH-Anstieg).
Bei Eindringen größerer Mengen in Gewässer oder Kanalisation zuständige Behörden benachrichtigen.

6.3 Methoden und Material für Rückhaltung und Reinigung

In jedem Fall Staubbildung vermeiden.
Material möglichst trocken halten.
Mechanisch (trocken) aufnehmen.
Staubsauger benutzen oder in Säcke schaufeln.

6.4 Verweis auf andere Abschnitte

Weitere Informationen zur Expositionskontrolle, zu persönlichen Schutzmaßnahmen und zur Entsorgung sind den Abschnitten 8 und 13 und dem Anhang zu diesem Sicherheitsdatenblatt zu entnehmen.

ABSCHNITT 7: HANDHABUNG UND LAGERUNG

7.1 Schutzmaßnahmen zur sicheren Handhabung

7.1.1 Allgemeine Empfehlungen

Kontakt mit Haut und Augen vermeiden. Schutzkleidung tragen (siehe Abschnitt 8). Keine Kontaktlinsen tragen. Tragbare Augenspülflasche wird empfohlen. Staubbelastung minimieren. Staubentwicklung vermeiden. Staubquellen sollten abgedichtet sein, Absaugung einschalten. Abfülleinrichtungen sollten abgedichtet sein. Bei Umgang mit Sackware müssen die Sicherheitshinweise nach Richtlinie 90/269/EWG beachtet werden.

7.1.2 Hinweise zu allgemeinen Hygienemaßnahmen am Arbeitsplatz

Einatmen und Verschlucken sowie Haut- und Augenkontakt vermeiden. Am Arbeitsplatz nicht trinken, essen oder rauchen. Duschen und Umziehen am Ende der Schicht. Kontaminierte Kleidung nicht außerhalb des Arbeitsplatzes tragen. Allgemeine Hygienemaßnahmen am Arbeitsplatz erfordern ausreichende organisatorische Maßnahmen wie regelmäßige Reinigung des Arbeitsplatzes mit geeigneten Reinigungsgeräten.

7.2 Bedingungen zur sicheren Lagerung unter Berücksichtigung von Unverträglichkeiten

Trocken lagern. Kontakt mit Luft und Feuchtigkeit vermeiden. Loselagerung in geeigneten Silos. Von Säuren, größeren Mengen Papier, Stroh und Nitroverbindungen fernhalten. Darf nicht in die Hände von Kindern gelangen. Aluminium ist nicht für Transport oder Lagerung geeignet, wenn die Gefahr von Kontakt mit Wasser besteht.

7.3 Spezifische Endanwendungen

Die identifizierten Verwendungen in Tabelle 1 des Anhangs zu diesem Sicherheitsdatenblatt sind zu beachten.

Weitere Informationen sind den Expositionsszenarien im Anhang zu entnehmen.

ABSCHNITT 8: BEGRENZUNG UND ÜBERWACHUNG DER EXPOSITION / PERSÖNLICHE SCHUTZAUSRÜSTUNGEN

8.1 Zu überwachende Parameter

DNEL:

		Arbeitnehmer			
Expositionsweg	Akut lokale Wirkungen	Akut systemische Wirkungen	Chronisch lokale Wirkungen	Chronisch systemische Wirkungen	
Oral	Nicht zutreffend				
Inhalativ	4 mg/m ³ (A-Staub)	Keine schädliche Wirkung bekannt	1 mg/m ³ (A-Staub)	Keine schädliche Wirkung bekannt	
Dermal	Schädliche Wirkung bekannt, aber kein DNEL verfügbar	Keine schädliche Wirkung bekannt	Schädliche Wirkung bekannt, aber kein DNEL verfügbar	Keine schädliche Wirkung bekannt	

		Verbraucher			
Expositionsweg	Akut lokale Wirkungen	Akut systemische Wirkungen	Chronisch lokale Wirkungen	Chronisch systemische Wirkungen	
Oral	Voraussichtl. keine Exposition	Keine schädliche Wirkung bekannt	Voraussichtl. keine Exposition	Keine schädliche Wirkung bekannt	
Inhalativ	4 mg/m ³ (A-Staub)	Keine schädliche Wirkung bekannt	1 mg/m ³ (A-Staub)	Keine schädliche Wirkung bekannt	
Dermal	Schädliche Wirkung bekannt, aber kein DNEL verfügbar	Keine schädliche Wirkung bekannt	Schädliche Wirkung bekannt, aber kein DNEL verfügbar	Keine schädliche Wirkung bekannt	

Erstellt: 01.04.2018

eSDS_CB_DK_d_2_1

Fassung: 2.1

Ersetzt Fassung vom: 01.06.2015

PNEC:

Umweltschutzziel	PNEC	Bemerkungen
Süßwasser	0.32 mg/l	
Süßwasserablagerungen	Kein PNEC verfügbar	Keine ausreichenden Daten verfügbar
Meerwasser	0.21 mg/l	
Meerwasserablagerungen	Kein PNEC verfügbar	Keine ausreichenden Daten verfügbar
Lebensmittel (Bioakkumulierung)	Keine schädliche Wirkung bekannt	Kein Potenzial für Bioakkumulierung
Mikroorganismen Klärschlammbehandlung	1,95 mg/l	
Boden (landwirtschaftlich)	702 mg/kg Boden/Trockengewicht	
Luft	Keine schädliche Wirkung bekannt	

Nationale Arbeitsplatzgrenzwerte (Deutschland):

CAS-Nr.	Art des Beurteilungswertes	Beurteilungswert (mg/m ³)	Spitzenbegrenzung Fakt. (Kat.) Kurzzeitwert	Herkunft	Überwachungsverfahren, z.B.
Allgemeiner Staubgrenzwert (nicht stoffspezifisch)					
	Arbeitsplatzgrenzwert	8 h 1,25 (A) 10 (E)	2 (II) 15 min	TRGS 900	TRGS 402

A = Alveolengängige Staubfraktion

E = Einatembare Staubfraktion

8.2 Begrenzung und Überwachung der Exposition

Staubentwicklung sollte vermieden werden. Darüber hinaus wird geeignete Schutzausrüstung empfohlen. Augenschutz (z.B. Schutzbrille oder Visier) muss getragen werden, es sei denn, Augenkontakt kann ausgeschlossen werden aufgrund der Beschaffenheit und Art der Anwendung (z.B. abgedichtete Anlagen). Erforderlichenfalls sind Gesichtsschutz, Schutzkleidung und Sicherheitsschuhe zu tragen.

Die relevanten Expositionsszenarien im Anhang sind zu beachten.

8.2.1 Geeignete technische Steuerungseinrichtungen

Falls bei der Tätigkeit Staub entsteht, müssen abgedichtete Anlagen, eine ausreichende örtliche Belüftung oder sonstige technische Steuerungseinrichtungen vorhanden sein, um die Staubbelastung unterhalb der empfohlenen Expositionsgrenzen zu halten.

8.2.2 Individuelle Schutzmaßnahmen, zum Beispiel persönliche Schutzausrüstung

8.2.2.1 Augen-/Gesichtsschutz

Keine Kontaktlinsen tragen. Bei Pulver eng anliegende Schutzbrille mit Seitenschutz oder Vollsichtbrille tragen. Tragbare Augenspülflasche wird empfohlen.

8.2.2.2 Hautschutz

Da Calciummagnesiumoxid als reizend für die Haut eingestuft ist, muss Hautkontakt so weit wie technisch möglich minimiert werden. Es sollten Schutzhandschuhe (Nitril), Standard-Schutzkleidung, die die Haut völlig bedeckt, lange Hosen, Overalls mit langem Arm und engen Bündchen an den Öffnungen sowie Schuhe, die resistent gegen ätzende Stoffe und staubdicht sind, getragen werden.

8.2.2.3 Atemschutz

Ausreichende Belüftung wird empfohlen. Abhängig von den zu erwartenden Expositionsbelastungen sollte eine geeignete Atemschutzmaske getragen werden (vgl. Expositionsszenarien im Anhang).

8.2.2.4 Thermische Gefahren

Bei sachgerechter Handhabung bestehen keine thermischen Gefahren.

8.2.3 Begrenzung und Überwachung der Umweltexposition

Abluft aus der Lüftungsanlage sollte vor Austritt in die Atmosphäre gefiltert werden.

Nicht in die Umwelt abgeben.

Verschüttetes Produkt aufnehmen. Unkontrollierte Freisetzung in Wasserläufe muss der zuständigen Behörde gemeldet werden.

Detaillierte Erläuterungen zu den Risikomanagementmaßnahmen enthalten die jeweils relevanten Expositionsszenarien im Anhang.

ABSCHNITT 9: PHYSIKALISCHE UND CHEMISCHE EIGENSCHAFTEN

9.1 Angaben zu den grundlegenden physikalischen und chemischen Eigenschaften

Aussehen:	weiß bis beige, festes Material in verschiedenen Größen: stückig, körnig oder feines Pulver.
Geruch:	geruchlos
Geruchsschwelle:	entfällt
pH-Wert:	12,4 (gesättigte Lösung bei 20 °C)
Schmelzpunkt:	> 450 °C (Studienergebnisse, EU A.1 Methode)
Siedepunkt:	entfällt (fest mit einem Schmelzpunkt > 450 °C)
Flammpunkt:	entfällt (fest mit einem Schmelzpunkt > 450 °C)
Verdampfungsgeschwindigkeit:	entfällt (fest mit einem Schmelzpunkt > 450 °C)
Entzündbarkeit:	nicht entzündbar (Studienergebnisse EU A.10 Methode)
Explosionsgrenzen:	nicht explosiv (ohne jegliche chemische Strukturen, die allgemein mit Explosionseigenschaften assoziiert werden)
Dampfdruck:	entfällt (fest mit einem Schmelzpunkt > 450 °C)

Dampfdichte:	entfällt
Relative Dichte:	3,41 (Studienergebnisse, EU A.3 Methode)
Wasserlöslichkeit:	1385,2 mg/L (Studienergebnisse, EU A.6 Methode)
Verteilungskoeffizient:	entfällt (anorganische Substanz)
Selbstentzündungstemperatur:	keine relative Selbstentzündungstemperatur unter 400 °C (Studienergebnisse, EU A.16 Methode).
Zersetzungstemperatur:	entfällt
Viskosität:	entfällt (fest mit einem Schmelzpunkt > 450 °C)
Oxidationseigenschaften:	keine: die Substanz enthält keinen Überschuss an Sauerstoff oder andere Strukturgruppen, die die Tendenz zeigen, mit brennbarem Material exotherm zu reagieren)

9.2 Sonstige Angaben

Das Produkt fällt nach gegenwärtigem Wissensstand nicht unter die Definition von Nanomaterialien nach Empfehlung 2011/696 EU.

ABSCHNITT 10: STABILITÄT UND REAKTIVITÄT

10.1 Reaktivität

Calciummagnesiumoxid reagiert exotherm mit Wasser unter Bildung von Calciumdihydroxid.

10.2 Chemische Stabilität

Unter normalen Handhabungs- und Lagerbedingungen (trocken) ist Calciummagnesiumoxid stabil.

10.3 Möglichkeit gefährlicher Reaktionen

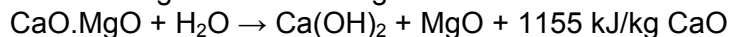
Calciummagnesiumoxid reagiert exotherm mit Säuren unter Bildung von Calcium- und Magnesiumsalzen.

10.4 Zu vermeidende Bedingungen

Einwirkung von Luft und Feuchtigkeit minimieren, um Zerfall zu vermeiden.

10.5 Unverträgliche Materialien

Calciummagnesiumoxid reagiert exotherm mit Wasser unter Bildung von Calciumdihydroxid:



Calciummagnesiumoxid reagiert exotherm mit Säuren unter Bildung von Calcium- und Magnesiumsalzen.

Calciummagnesiumoxid reagiert mit Aluminium und Messing bei Feuchtigkeit unter Bildung von Wasserstoffgas: $\text{CaO.MgO} + 2 \text{ Al} + 7 \text{ H}_2\text{O} \rightarrow \text{MgO} + \text{Ca (Al(OH)}_4)_2 + 3 \text{ H}_2$

10.6 Gefährliche Zersetzungsprodukte

Keine.

Hinweis: Calciummagnesiumoxid absorbiert Feuchtigkeit und Kohlendioxid aus der Luft unter Bildung von Calciummagnesiumcarbonat (Dolomitstein), das ein Naturprodukt ist.

ABSCHNITT 11: TOXIKOLOGISCHE ANGABEN

11.1 Angaben zu toxikologischen Wirkungen

11.1.1 Akute Toxizität

Oral LD₅₀ > 2000 mg/kg Körpergewicht (Calciumdihydroxid, OECD 425, Ratte)
Dermal LD₅₀ > 2500 mg/kg Körpergewicht (Calciumdihydroxid, OECD 402, Kaninchen); diese Ergebnisse können auf Calciummagnesiumoxid übertragen werden, da bei Kontakt mit Feuchtigkeit Calciumhydroxid gebildet wird.
Inhalation keine Daten verfügbar
Calciummagnesiumoxid ist nicht akut toxisch.

11.1.2 Ätz-/Reizwirkung auf die Haut

Calciumdihydroxid reizt die Haut (in vivo, Kaninchen). Durch read-across sind diese Ergebnisse auch auf Calciummagnesiumoxid übertragbar.
Calciumdihydroxid ist nicht hautätzend (in vitro, OECD 431). Durch read-across sind diese Ergebnisse auch auf Calciummagnesiumoxid übertragbar.

11.1.3 Schwere Augenschädigung/-reizung

Calciumoxid birgt das Risiko einer ernsten Augen-Schädigung (OECD 405, in vivo, Kaninchen). Durch read-across sind diese Ergebnisse auch auf Calciummagnesiumoxid übertragbar.

11.1.4 Sensibilisierung der Atemwege/Haut

Keine Daten verfügbar. Calciummagnesiumoxid ist aufgrund der Wirkungsweise (pH-Veränderung) und der Bedeutung von Calcium bei der menschlichen Ernährung nicht als sensibilisierend eingestuft.

11.1.5 Keimzell-Mutagenität

Calciumdihydroxid ist nicht genotoxisch (in vitro, OECD 471, 473 und 476). Durch read-across sind diese Ergebnisse auch auf Calciummagnesiumoxid übertragbar.
Angesichts der Omnipräsenz und Wesentlichkeit von Calcium und Magnesium und der physiologischen Nicht-Relevanz jeglicher pH-Verschiebung, die durch Kalk in wässrigen Medien induziert wird, ist Calciummagnesiumoxid offensichtlich frei von jeglichem genotoxischen Potential.

11.1.6 Karzinogenität

Calcium (verabreicht als Ca-Lactat) ist nicht krebserregend (Versuchsergebnis, Ratte). Die pH-Wirkung von Calciummagnesiumoxid führt nicht zu einem karzinogenen Risiko. Humane epidemiologische Daten stützen das Fehlen eines kanzerogenen Potentials von Calciummagnesiumoxid.

11.1.7 Reproduktionstoxizität

Calcium (als Ca-Carbonat verabreicht) ist nicht reproduktionstoxisch (Versuchsergebnis, Maus). Der pH-Effekt verursacht kein Reproduktionsrisiko. Humane epidemiologische Daten belegen, dass kein Potenzial für die Reproduktionstoxizität von Calciummagnesiumoxid besteht. Sowohl in Tierversuchen als auch in klinischen Studien am Menschen zu verschiedenen Calciumsalzen wurden keine Auswirkungen auf die Fortpflanzung oder Entwicklung festgestellt. Daher ist Calciummagnesiumoxid für die Reproduktion und / oder Entwicklung nicht toxisch.

11.1.8 Spezifische Zielorgan-Toxizität bei einmaliger Exposition

Aus Humandaten wird geschlossen, dass CaO und Ca(OH)₂ die Atemwege reizen. Dies ist auf Calciummagnesiumoxid durch Read-Across übertragbar. Wie in der SCOEL-Empfehlung (Anonym, 2008) für CaO und Ca(OH)₂ zusammengefasst und ausgewertet, ist Calciummagnesiumoxid durch read-across auf der Grundlage von Humandaten reizend für das Atmungssystem.

11.1.9 Spezifische Zielorgan-Toxizität bei wiederholter Exposition

Die Toxizität von Calcium durch orale Aufnahme wurde berücksichtigt. Die Obergrenze für die tägliche Gesamtzufuhr von Calcium (tolerable upper intake level - (UL), bestimmt vom Scientific Center on Food (SCF)) beträgt für Erwachsene: UL=2.500 mg/Tag, entsprechend 36 mg/kg Körpergewicht/Tag (70-kg-Person).

Toxizität von CaMgO₂ durch dermale Aufnahme wird als nicht relevant angesehen, da eine signifikante Aufnahme nicht zu erwarten ist und die lokale Hautreizung als primärer lokaler Effekt festgestellt worden ist.

Toxizität von CaMgO₂ durch inhalative Aufnahme (lokaler Effekt, Reizwirkung auf die Schleimhäute) wurde durch den 8 Stunden TWA-Wert, der vom Scientific Committee on Occupational Exposure Limits (SCOEL) mit 1 mg/m³ A-Staub für CaO und Ca(OH)₂ angegeben und durch read-across übertragen worden ist (vgl. Abschnitt 8.1), berücksichtigt.

11.1.10 Aspirationsgefahr

Es ist nicht bekannt, dass beim Umgang mit CaMgO₂ eine Aspirationsgefahr besteht.

ABSCHNITT 12: UMWELTBEZOGENE ANGABEN

12.1 Toxizität

12.1.1 Akute/langfristige Toxizität bei Fischen

LC₅₀ (96h) für Süßwasserfische: 50.6 mg/l (Calciumdihydroxid)

LC₅₀ (96h) für Meeresfische: 457 mg/l (Calciumdihydroxid)

12.1.2 Akute/langfristige Toxizität bei wirbellosen Wasserorganismen

EC₅₀ (48h) bei wirbellosen Süßwasserorganismen: 49.1 mg/l (Calciumdihydroxid)

LC₅₀ (96h) bei wirbellosen Meerwasserorganismen: 158 mg/l (Calciumdihydroxid)

12.1.3 *Akute/langfristige Toxizität bei Wasserpflanzen*

EC₅₀ (72h) für Süßwasseralgen: 184.57 mg/l (Calciumdihydroxid)
NOEC (72h) für Süßwasseralgen: 48 mg/l (Calciumdihydroxid)

12.1.4 *Toxizität bei Mikroorganismen, z.B. Bakterien*

Bei hoher Konzentration bewirkt Calciummagnesiumoxid einen Anstieg der Temperatur und des pH-Wertes. Dies wird zur Hygienisierung von Klärschlamm genutzt.

12.1.5 *Chronische Toxizität bei Wasserorganismen*

NOEC (14d) bei wirbellosen Meerwasserorganismen: 32 mg/l (Calciumdihydroxid)

12.1.6 *Toxizität bei Bodenorganismen*

EC₁₀/LC₁₀ oder NOEC für Bodenmakroorganismen: 2000 mg/kg Boden Trockengewicht (Calciumdihydroxid)
EC₁₀/LC₁₀ oder NOEC für Bodenmikroorganismen: 12000 mg/kg Boden Trockengewicht (Calciumdihydroxid)

12.1.7 *Toxizität bei Pflanzen*

NOEC (21d) für Pflanzen: 1080 mg/kg (Calciumdihydroxid)

12.1.8 *Allgemeine Wirkung*

Akuter pH-Effekt. Obwohl Calciummagnesiumoxid zur Neutralisation von übersäuertem Wasser eingesetzt werden kann, ist bei Überschreitung von 1 g/l die Schädigung von Wasserorganismen möglich. Ein pH-Wert von > 12 wird aufgrund von Verdünnung und Carbonatisierung rasch abnehmen.

12.1.9 *Weitere Hinweise*

Die Ergebnisse zu Calciumdihydroxid können auf Calciummagnesiumoxid übertragen werden, da bei Kontakt mit Feuchtigkeit Calciumdihydroxid gebildet wird.

12.2 *Persistenz und Abbaubarkeit*

Nicht zutreffend für anorganische Substanzen.

12.3 *Bioakkumulationspotenzial*

Nicht zutreffend für anorganische Substanzen.

12.4 *Mobilität im Boden*

Calciummagnesiumoxid reagiert mit Wasser und/oder Kohlendioxid unter Bildung von Calciumdihydroxid und/oder Calciumcarbonat. Aufgrund geringer Löslichkeit besteht nur eine geringe Mobilität in den meisten Böden.

12.5 Ergebnisse der PBT- und vPvB-Beurteilung

Nicht zutreffend für anorganische Substanzen.

12.6 Andere schädliche Wirkungen

Nicht bekannt

ABSCHNITT 13: HINWEISE ZUR ENTSORGUNG

13.1 Verfahren zur Abfallbehandlung

Die Entsorgung von Calciummagnesiumoxid sowie von Behältern/Verpackungen, die zu Transport oder Lagerung benutzt worden sind, hat in Übereinstimmung mit nationalen und regionalen Bestimmungen zu erfolgen.

Abfallschlüssel nach europäischem Abfallkatalog: 10 13 04 (Abfälle aus der Kalzinierung und Hydratisierung von Branntkalk).

Ungebrauchte Restmengen des Produktes

Trocken aufnehmen, in gekennzeichneten Behältern lagern und nach Möglichkeit unter Berücksichtigung der maximalen Lagerungszeit weiterverwenden.

Feuchte Produkte und Produktschlämme

Feuchte Produkte und Produktschlämme nicht in die Kanalisation oder Gewässer gelangen lassen.

Verpackungen

Verpackung vollständig entleeren und dem Recycling (Interseroh) zuführen. Ansonsten Entsorgung der vollständig entleerten Verpackungen je nach Verpackungsart gemäß europäischem Abfallkatalog 15 01 01 (Papierabfälle und Pappverpackungen) oder 15 01 05 (Verbundverpackungen).

ABSCHNITT 14: ANGABEN ZUM TRANSPORT

Calciummagnesiumoxid ist nicht als Gefahrgut klassifiziert (ADR (Straße), RID (Bahn), ADN (Binnenschifffahrt), IMDG (Seeschifffahrt) und ICAO/IATA (Luftverkehr)).

14.1 UN-Nummer

Nicht zutreffend.

14.2 Ordnungsgemäße UN-Versandbezeichnung

Nicht zutreffend.

14.3 Transportgefahrenklassen

Nicht zutreffend.

14.4 Verpackungsgruppe

Nicht zutreffend.

14.5 Umweltgefahren

Keine

14.6 Besondere Vorsichtsmaßnahmen für den Verwender

Während des Transports sind dichte Silobehälter für Pulver bzw. abgedeckte Ladeflächen für Stückkalk zu verwenden, um Staubentwicklung zu vermeiden.

14.7 Massengutbeförderung gemäß Anhang II des MARPOL-Übereinkommens 73/78 und gemäß IBC-Code

Nicht zutreffend.

ABSCHNITT 15: RECHTSVORSCHRIFTEN

15.1 Vorschriften zu Sicherheit, Gesundheits- und Umweltschutz/spezifische Rechtsvorschriften für den Stoff oder das Gemisch

Zulassung gem. REACH: Keine

Verwendungsbeschränkungen

gem. REACH: Keine

EU-Vorschriften:

Calciummagnesiumoxid ist kein Stoff gemäß Richtlinie 96/82/EG („SEVESO“), kein die Ozonschicht schädigender Stoff und kein schwer abbaubarer organischer Schadstoff.

Nationale Vorschriften Deutschland:

Wassergefährdungsklasse: WGK 1 (schwach wassergefährdend),
Einstufung gemäß AwSV.

Lagerklasse: LGK 13 nach TRGS 510 (nicht brennbare Feststoffe)

15.2 Stoffsicherheitsbeurteilung

Eine Stoffsicherheitsbeurteilung für Calciummagnesiumoxid wurde im Rahmen der REACH-Registrierung vorgenommen.

ABSCHNITT 16: SONSTIGE ANGABEN

Sämtliche Angaben basieren auf dem aktuellen Kenntnisstand. Eine Garantie für spezifische Produktmerkmale wird mit diesem Sicherheitsdatenblatt ausdrücklich nicht abgegeben.

16.1 Einstufungen und Gefahrenhinweise:

- Skin Irrit. 2; H315 – Hautreizend Kategorie 2; Verursacht Hautreizungen.
Eye Dam. 1; H318: - Irreversible Wirkungen am Auge Kategorie 1; Verursacht schwere Augenschäden.
STOT SE 3; H335 – Spezifische Zielorgan Toxizität (einmalige Exposition) Kategorie 3; Kann die Atemwege reizen.

16.2 Sicherheitshinweise:

- P102: Darf nicht in die Hände von Kindern gelangen.
P280: Schutzhandschuhe/Schutzkleidung/Augenschutz/Gesichtsschutz tragen.
P305+P351+P338: BEI KONTAKT MIT DEN AUGEN: Einige Minuten lang behutsam mit Wasser spülen. Eventuell vorhandene Kontaktlinsen nach Möglichkeit entfernen. Weiter spülen.
P302+P352: BEI BERÜHRUNG MIT DER HAUT: Mit viel Wasser / ... waschen.
P310: Sofort GIFTINFORMATIONSZENTRUM / Arzt / ... anrufen.
P261: Einatmen von Staub/Rauch/Gas/Nebel/Dampf/Aerosol vermeiden.
P304+P340: BEI EINATMEN: Die Person an die frische Luft bringen und für ungehinderte Atmung sorgen.
P501: Inhalt/Behälter ... zuführen.

16.3 Abkürzungen:

- AwSV Verordnung über Anlagen z. Umgang mit wassergefährdenden Stoffen
EC₅₀: mittlere effektive Konzentration
LC₅₀: mittlere letale Konzentration
LD₅₀: mittlere letale Dosis
NOEC: höchste Konzentration ohne Wirkung (No Observed Effect Concentration)
OEL: Arbeitsplatzgrenzwert
DNEL: Grenzwert, unterhalb dessen der Stoff keine Wirkung ausübt (Derived No-Effect Level)
PBT: persistent, bioakkumulierbar, toxisch
PNEC: vorhergesagte Konzentration, bei der keine Wirkung auftritt (Predicted No-Effect Concentration)
STEL: Grenzwert für kurzzeitige Exposition
TRGS 402: Technische Regel für Gefahrstoffe 402 Ermitteln und Beurteilen der Gefährdungen bei Tätigkeiten mit Gefahrstoffen: Inhalative Exposition
TRGS 510: Technische Regel für Gefahrstoffe 510 Lagerung von Gefahrstoffen in ortsbeweglichen Behältern
TRGS 900: Technische Regel für Gefahrstoffe 900 Arbeitsplatzgrenzwerte
TWA: Häufigst vorkommender Zeitwert
vPvB: sehr persistent, sehr bioakkumulierbar

16.4 Literatur:

- Anonymous, 2006: Tolerable upper intake levels for vitamins and minerals Scientific Committee on Food, European Food Safety Authority, ISBN: 92-9199-014-0 [SCF document]
Anonymous, 2008: Recommendation from the Scientific Committee on Occupational Exposure Limits (SCOEL) for calcium oxide (CaO) and calcium dihydroxide (Ca(OH)₂), European Commission, DG Employment, Social Affairs and Equal Opportunities, SCOEL/SUM/137 February 2008

Internet:

<http://baua.de>

<http://publikationen.dguv.de>

<http://echa.europa.eu/de/candidate-list-table>

16.5 *Revision*

Die folgenden Abschnitte sind überarbeitet worden:

- | | |
|------|---|
| 1.3 | Einzelheiten zum Lieferanten, der das Sicherheitsdatenblatt bereitstellt |
| 8.1 | Zu überwachende Parameter |
| 8.2 | Begrenzung und Überwachung der Exposition |
| 11.1 | Angaben zu toxikologischen Wirkungen |
| 15.1 | Vorschriften zu Sicherheit, Gesundheits- und Umweltschutz / spezifische Rechtsvorschriften für den Stoff oder das Gemisch |
| 16 | Sonstige Angaben |

Hinweis:

Die Angaben in diesem Sicherheitsdatenblatt beruhen auf dem derzeitigen Kenntnisstand des Ausstellers im Hinblick auf die Sicherheitserfordernisse von Calciummagnesiumoxid. Es wird ausdrücklich darauf hingewiesen, dass die Angaben keine Beschreibung der Beschaffenheit des Produkts beinhalten und keine Zusicherung von Eigenschaften darstellen.

ANHANG mit Expositionsszenarien 9.1, 9.3, 9.6, 9.8, 9.10, 9.14

ANHANG: EXPOSITIONSSZENARIEN

Das vorliegende Dokument enthält alle einschlägigen arbeitsplatz- und umweltbezogenen Expositionsszenarien (ES) für die Herstellung und Verwendung von Calciummagnesiumoxid gemäß den Anforderungen der REACH-Verordnung (Verordnung (EG) Nr. 1907/2006). Bei der Entwicklung der ES wurden die Verordnung und die einschlägigen REACH-Leitlinien in Betracht gezogen. Bei der Beschreibung der erfassten Verwendungen und Verfahren wurde das Kapitel „R.12: System der Verwendungsdeskriptoren“ (Version 2, März 2010, ECHA-2010-G-05-DE), bei der Beschreibung und Umsetzung der Risikomanagementmaßnahmen (RMM) das Kapitel „R.13 – Risk management measures“ [Risikomanagementmaßnahmen] (Version: 1.1, Mai 2008), bei der Abschätzung der berufsbedingten Exposition das Kapitel „R.14 – Occupational exposure estimation“ [Abschätzung der beruflichen Exposition] (Version: 2, Mai 2010, ECHA-2010-G-09-EN) und bei der Abschätzung der Umweltextposition das Kapitel „R.16 – Environmental exposure estimation“ [Abschätzung der Umweltextposition] (Version: 2, Mai 2010, ECHA-10-G-06-EN) herangezogen.

Angewandte Methode zur Abschätzung der Umweltextposition

In den Expositionsszenarien für die Umwelt wird nur auf die Abschätzung auf lokaler Ebene unter Einbeziehung kommunaler Kläranlagen oder industrieller Abwasserkläranlagen, sofern zutreffend, für industrielle und gewerbliche Zwecke eingegangen, da davon ausgegangen wird, dass eventuell auftretende Auswirkungen auf lokaler Ebene zum Tragen kommen.

1) Industrielle Verwendungen (lokale Ebene)

Die Expositionsabschätzung und Risikobeurteilung ist nur für die aquatische Umwelt unter Einbeziehung kommunaler Kläranlagen/Abwasserkläranlagen, sofern zutreffend, relevant, da sich die Emissionen in den industriellen Stadien überwiegend auf (Ab-)Wasser beziehen. In der aquatischen Wirkungs- und Risikobeurteilung wird lediglich die Auswirkung auf Organismen/Ökosysteme aufgrund möglicher pH-Änderungen im Zusammenhang mit OH⁻ Einleitungen behandelt. Die Expositionsabschätzung für die aquatische Umwelt befasst sich nur mit den möglichen pH-Änderungen im Abwasser von Kläranlagen sowie in Oberflächengewässern im Zusammenhang mit OH⁻ Einleitungen auf lokaler Ebene und besteht in der Abschätzung der daraus resultierenden pH-Wirkung: Der pH-Wert des Oberflächengewässers sollte nicht über 9 ansteigen (im Allgemeinen können die meisten Wasserorganismen pH-Werte im Bereich 6-9 tolerieren).

Die Risikomanagementmaßnahmen für die Umwelt zielen darauf ab, die Einleitung von Calciummagnesiumoxid-Lösungen in kommunales Abwasser oder Oberflächengewässer zu vermeiden, sofern davon ausgegangen wird, dass solche Einleitungen signifikante pH-Änderungen zur Folge haben. Während der Einleitung in offenes Gewässer ist eine regelmäßige Überprüfung des pH-Werts erforderlich. Einleitungen sollten so erfolgen, dass die pH-Änderungen im aufnehmenden Oberflächengewässer minimal gehalten werden. Der pH-Wert des Abwassers wird in der Regel gemessen und kann problemlos neutralisiert werden, wie dies häufig durch nationale Gesetze gefordert wird.

2) Gewerbliche Verwendungen (lokale Ebene)

Die Expositionsabschätzung und Risikobeurteilung ist nur für die aquatische und terrestrische Umwelt relevant. Die aquatische Wirkungs- und Risikobeurteilung wird durch die pH-Wirkung bestimmt. Dennoch wird das klassische Risikoverhältnis (Risk Characterisation Ratio, RCR) basierend auf der vorausgesagten Umweltkonzentration (Predicted Environmental Concentration, PEC) und der geschätzten Nicht-Effekt-Konzentration (Predicted No-Effect Concentration, PNEC) ermittelt. Die gewerblichen Verwendungen auf lokaler Ebene beziehen sich auf Anwendungen auf landwirtschaftlichem oder städtischem Boden. Die Umweltextposition wird basierend auf Daten und unter Verwendung eines Model-

lierungstools abgeschätzt. Zur Abschätzung der terrestrischen und aquatischen Exposition wird das Modellierungstool FOCUS/Exposit verwendet (normalerweise für Biozidanwendungen bestimmt).

Einzelheiten sind in den jeweiligen Szenarien enthalten.

Angewandtes Verfahren zur Abschätzung der berufsbedingten Exposition

Per Definition muss durch ein Expositionsszenarium (ES) beschrieben werden, unter welchen Verwendungsbedingungen (VB) und durch welche Risikomanagementmaßnahmen (RMM) eine sichere Handhabung des Stoffs gewährleistet werden kann. Dies wird nachgewiesen, wenn die geschätzte Expositionshöhe unter der jeweiligen abgeleiteten Konzentration, bei der keine Schadwirkungen auftreten (Derived No-Effect Level, DNEL) liegt, die im Risikoverhältnis (RCR) ausgedrückt wird. Im Hinblick auf Arbeitnehmer basiert die wiederholte DNEL-Dosis für das Einatmen sowie die akute DNEL-Dosis für das Einatmen auf den entsprechenden Empfehlungen des Wissenschaftlichen Ausschusses für die Grenzwerte berufsbedingter Exposition gegenüber chemischen Arbeitsstoffen (Scientific Committee on Occupational Exposure Limits, SCOEL) von 1 mg/m³ bzw. 4 mg/m³.

In Fällen, in denen weder Messdaten noch analoge Daten vorliegen, wird die menschliche Exposition mit Hilfe eines Modellierungstools abgeschätzt. Auf der Screening-Ebene Stufe (Tier) 1 wird das Tool MEASE (<http://www.ebrc.de/mease.html>) eingesetzt, um die Inhalationsexposition gemäß der ECHA-Leitlinie (R.14) abzuschätzen.

Da sich die Empfehlungen des SCOEL auf lungengängigen Staub beziehen, während die Expositionsabschätzung in MEASE die inhalierbare Fraktion widerspiegelt, ist in den nachfolgenden Expositionsszenarien eine zusätzliche Sicherheitsspanne enthalten, sofern MEASE zum Ableiten der Expositionsschätzungen verwendet wird.

Angewandte Methode zur Abschätzung der Verbraucherexposition

Per Definition muss in einem ES beschrieben werden, unter welchen Bedingungen eine sichere Handhabung der Stoffe, Zubereitungen oder Erzeugnisse gewährleistet werden kann. In Fällen, in denen weder Messdaten noch analoge Daten vorliegen, wird die Exposition mit Hilfe eines Modellierungstools geschätzt.

Im Hinblick auf Verbraucher basiert die wiederholte DNEL-Dosis für das Einatmen sowie die akute DNEL-Dosis für das Einatmen auf den entsprechenden Empfehlungen des SCOEL von 1 mg/m³ bzw. 4 mg/m³.

Im Hinblick auf die Inhalationsexposition gegenüber Pulver wurden die von van Hemmen abgeleiteten Daten (van Hemmen, 1992: Agricultural pesticide exposure data bases for risk assessment. Rev Environ Contam Toxicol. 126: 1-85.) für die Berechnung herangezogen. Die Inhalationsexposition für Verbraucher wird auf 15 µg/Stunde oder 0,25 µg/Minute geschätzt. Bei größeren Aufgaben wird von einer höheren Inhalationsexposition ausgegangen. Wenn die Produktmenge 2,5 kg übersteigt, wird ein Faktor von 10 vorgeschlagen, was zu einer Inhalationsexposition von 150 µg/Stunde führt. Zur Umrechnung dieser Werte in mg/m³ wird ein Standardwert von 1,25 m³/Stunde für das Atemvolumen unter leichten Arbeitsbedingungen angenommen (van Hemmen, 1992), sodass sich bei kleineren Aufgaben ein Wert von 12 µg/m³ und bei größeren Aufgaben von 120 µg/m³ ergibt.

Sofern die Zubereitung oder der Stoff in Granulatform oder als Tabletten verwendet wird, wurde von einer geringeren Staubexposition ausgegangen. Um dies bei fehlenden Angaben zur Größenverteilung der Partikel und Schrumpfung der Körnchen zu berücksichtigen, wird das Modell für pulverförmige Formulierungen verwendet, wobei nach Becks und Falks (Manual for the authorisation of pesticides. Plant protection products. Kapitel 4 Human toxicology, risk operator, worker and bystander, Version 1.0., 2006) von einer um 10 % geringeren Staubentwicklung ausgegangen wird.

Im Hinblick auf die Haut- und Augenexposition wurde ein qualitativer Ansatz verfolgt, da aufgrund der reizenden Eigenschaften von Calciumoxid kein DNEL-Wert für diesen Weg abgeleitet werden konnte.

Die orale Exposition wurde nicht abgeschätzt, da dies keinen vorhersehbaren Expositionsweg angesichts der betrachteten Verwendungen darstellt.

Da sich die Empfehlung des SCOEL auf lungengängigen Staub bezieht, während die geschätzte Exposition nach dem Modell von van Hemmen die inhalierbare Fraktion widerspiegelt, ist in den nachfolgenden Expositionsszenarien eine zusätzliche Sicherheitsspanne enthalten, d. h. die Expositionsschätzungen sind sehr konservativ.

Die Expositionsabschätzung für gewerbliche, industrielle und Verbraucherverwendungen von Calciummagnesiumoxid wird auf der Grundlage mehrerer Szenarien durchgeführt und organisiert. Eine Übersicht über die Szenarien und abgedeckten Stofflebenszyklen ist Tabelle 1 zu entnehmen.

Erstellt: 01.04.2018

eSDS_CB_DK_d_2_1

Fassung: 2.1

Ersetzt Fassung vom: 01.06.2015

Tabelle 1: Übersicht über die Expositionsszenarien und erfassten Stofflebenszyklen

ES-Nummer	Titel des Expositionsszenariums	Herstellung	Identifizierte Verwendungen			Resultieren des Lebenszyklusstadium Nutzungsdauer (bei Erzeugnissen)	Verknüpft mit der identifizierten Verwendung	Verwendungssektorkategorie (Sector of Use, SU)	Chemische Produktkategorie (Product Category, PC)	Verfahrenskategorie (Process Category, PROC)	Erzeugniskategorie (Article Category, AC)	Umweltfreisetzungskategorie (Environmental Release Category, ERC)
			Formulierung	Endverbrauch	Verbraucher- verwendung							
9.1	Herstellung und industrielle Verwendungen von Kalkstoffen als wässrige Lösungen	X	X	X	X	1	3; 1, 2a, 2b, 4, 5, 6a, 6b, 7, 8, 9, 10, 11, 12, 13, 14, 15, 16, 17, 18, 19, 20, 23, 24	1, 2, 3, 7, 8, 9a, 9b, 11, 12, 13, 14, 15, 16, 17, 18, 19, 20, 21, 23, 24, 25, 26, 27, 28, 29, 30, 31, 32, 33, 34, 35, 36, 37, 38, 39, 40	1, 2, 3, 4, 5, 7, 8a, 8b, 9, 10, 12, 13, 14, 15, 16, 17, 18, 19	1, 2, 3, 4, 5, 6, 7, 8, 10, 11, 13	1, 2, 3, 4, 5, 6a, 6b, 6c, 6d, 7, 12a, 12b, 10a, 10b, 11a, 11b	
9.3	Herstellung und industrielle Verwendungen von Kalkstoffen in Form von Feststoffen/Pulver mit mittlerer Staubigkeit	X	X	X	X	3	3; 1, 2a, 2b, 4, 5, 6a, 6b, 7, 8, 9, 10, 11, 12, 13, 14, 15, 16, 17, 18, 19, 20, 23, 24	1, 2, 3, 7, 8, 9a, 9b, 11, 12, 13, 14, 15, 16, 17, 18, 19, 20, 21, 23, 24, 25, 26, 27, 28, 29, 30, 31, 32, 33, 34, 35, 36, 37, 38, 39, 40	1, 2, 3, 4, 5, 7, 8a, 8b, 9, 10, 13, 14, 15, 16, 17, 18, 19, 22, 23, 24, 25, 26, 27a, 27b	1, 2, 3, 4, 5, 6, 7, 8, 10, 11, 13	1, 2, 3, 4, 5, 6a, 6b, 6c, 6d, 7, 12a, 12b, 10a, 10b, 11a, 11b	
9.6	Gewerbliche Verwendungen von Kalkstoffen als wässrige Lösungen		X	X	X	6	22; 1, 5, 6a, 6b, 7, 10, 11, 12, 13, 16, 17, 18, 19, 20, 23, 24	1, 2, 3, 7, 8, 9a, 9b, 11, 12, 13, 14, 15, 16, 17, 18, 19, 20, 21, 23, 24, 25, 26, 27, 28, 29, 30, 31, 32, 33, 34, 35, 36, 37, 38, 39, 40	2, 3, 4, 5, 8a, 8b, 9, 10, 12, 13, 15, 16, 17, 18, 19	1, 2, 3, 4, 5, 6, 7, 8, 10, 11, 13	2, 8a, 8b, 8c, 8d, 8e, 8f	

Erstellt: 01.04.2018

eSDS_CB_DK_d_2_1

Fassung: 2.1

Ersetzt Fassung vom: 01.06.2015

ES-Nummer	Titel des Expositionsszenariums	Herstellung	Identifizierte Verwendungen			Resultieren- des Lebens- zyklus- stadium	Verknüpft mit der identifizierten Verwendung	Verwendungssektor- kategorie (Sector of Use, SU)	Chemische Produktkategorie (Product Category, PC)	Verfahrenskatego- rie (Process Category, PROC)	Erzeug- niskate- gorie (Article Category, AC)	Umweltfreiset- zungskategorie (Environmental Release Category, ERC)
			Formulierung	Endverbrauch	Verbraucher- verwendung							
9.8	Gewerbliche Ver- wendungen von Kalkstoffen in Form von Feststof- fen/Pulver mit mittlere- rer Staubigkeit		X	X		X	8	22: 1, 5, 6a, 6b, 7, 10, 11, 12, 13, 16, 17, 18, 19, 20, 23, 24	1, 2, 3, 7, 8, 9a, 9b, 11, 12, 13, 14, 15, 16, 17, 18, 19, 20, 21, 23, 24, 25, 26, 27, 28, 29, 30, 31, 32, 33, 34, 35, 36, 37, 38, 39, 40	2, 3, 4, 5, 8a, 8b, 9, 10, 13, 15, 16, 17, 18, 19, 25, 26	1, 2, 3, 4, 5, 6, 7, 8, 10, 11, 13	2, 8a, 8b, 8c, 8d, 8e, 8f, 9a, 9b
9.10	Gewerbliche Ver- wendung von Kalk- stoffen in der Bo- denbehandlung		X	X			10	22	9b	5, 8b, 11, 26		2, 8a, 8b, 8c, 8d, 8e, 8f
9.14	Verbraucherver- wendung von Gar- tenkalk/Düngemittel				X		14	21	20, 12			8e

ES-Nummer 9.1: Herstellung und industrielle Verwendungen von Kalkstoffen als wässrige Lösungen

Expositionsszenariumsformat (1) für Verwendungen durch Arbeitnehmer

1. Titel

Freier Kurztitel	Herstellung und industrielle Verwendungen von Kalkstoffen als wässrige Lösungen
Systematischer Titel auf Grundlage des Verwendungsdeskriptors	SU3, SU1, SU2a, SU2b, SU4, SU5, SU6a, SU6b, SU7, SU8, SU9, SU10, SU11, SU12, SU13, SU14, SU15, SU16, SU17, SU18, SU19, SU20, SU23, SU24 PC1, PC2, PC3, PC7, PC8, PC9a, PC9b, PC11, PC12, PC13, PC14, PC15, PC16, PC17, PC18, PC19, PC20, PC21, PC23, PC24, PC25, PC26, PC27, PC28, PC29, PC30, PC31, PC32, PC33, PC34, PC35, PC36, PC37, PC38, PC39, PC40 AC1, AC2, AC3, AC4, AC5, AC6, AC7, AC8, AC10, AC11, AC13 (entsprechende Verfahrens- und Umweltauslassungskategorien werden in Abschnitt 2 nachfolgend angegeben)
Erfasste Verfahren, Aufgaben und/oder Tätigkeiten	Die erfassten Verfahren, Aufgaben und/oder Tätigkeiten werden in Abschnitt 2 nachfolgend beschrieben.
Abschätzungsmethode	Die Abschätzung der Inhalationsexposition basiert auf dem Expositionsabschätzungstool MEASE.

2. Verwendungsbedingungen und Risikomanagementmaßnahmen

PROC/ERC	REACH-Definition	Betroffene Aufgaben
PROC 1	Verwendung in geschlossenem Verfahren, keine Expositionswahrscheinlichkeit	Weitere Informationen sind Kapitel R.12: System der Verwendungsdeskriptoren (ECHA-2010-G-05-DE) der ECHA-Leitlinien zu Informationsanforderungen und Stoffsicherheitsbeurteilung zu entnehmen.
PROC 2	Verwendung in geschlossenem, kontinuierlichem Verfahren mit gelegentlicher kontrollierter Exposition	
PROC 3	Verwendung in geschlossenem Chargenverfahren (Synthese oder Formulierung)	
PROC 4	Verwendung in Chargen- und anderen Verfahren (Synthese), bei denen die Möglichkeit einer Exposition besteht	
PROC 5	Mischen oder Vermengen in Chargenverfahren zur Formulierung von Zubereitungen und Erzeugnissen (mehrfacher und/oder erheblicher Kontakt)	
PROC 7	Industrielles Sprühen	
PROC 8a	Transfer des Stoffes oder der Zubereitung (Beschickung/Entleerung) aus/in Gefäße/große Behälter in nicht speziell für nur ein Produkt vorgesehenen Anlagen	
PROC 8b	Transfer des Stoffes oder der Zubereitung (Beschickung/Entleerung) aus/in Gefäße/große Behälter in speziell für nur ein Produkt vorgesehenen Anlagen	
PROC 9	Transfer des Stoffes oder der Zubereitung in kleine Behälter (spezielle Abfüllanlage, einschließlich Wägung)	
PROC 10	Auftragen durch Rollen oder Streichen	
PROC 12	Verwendung von Blähmitteln bei der Herstellung von Schaumstoff	
PROC 13	Behandlung von Erzeugnissen durch Tauchen und Gießen	
PROC 14	Produktion von Zubereitungen oder Erzeugnissen durch Tablettieren, Pressen, Extrudieren, Pelettieren	
PROC 15	Verwendung als Laborreagenz	
PROC 16	Verwendung von Material als Brennstoffquelle, begrenzte Exposition gegenüber unverbranntem Produkt ist zu erwarten	
PROC 17	Schmierung unter Hochleistungsbedingungen und in teilweise offenem Verfahren	
PROC 18	Fetten unter Hochleistungsbedingungen	
PROC 19	Handmischen mit engem Kontakt und nur persönlicher Schutzausrüstung	
ERC 1-7, 12	Herstellung, Formulierung und sämtliche Arten von industriellen Verwendungen	
ERC 10, 11	Breite dispersive Außen- und Innenverwendung von langlebigen Erzeugnissen und Materialien	

2.1 Beherrschung der Arbeitnehmerexposition

Eigenschaften des Produkts

Entsprechend dem MEASE-Ansatz ist das stoffspezifische Emissionspotenzial eine der wichtigsten Expositions determinanten. Dies spiegelt sich im MEASE-Tool durch die Zuordnung einer so genannten Fugazitätsklasse wider. Bei Vorgängen, die mit Feststoffen bei Umgebungstemperatur durchgeführt werden, basiert die Fugazität auf der Staubigkeit dieses Stoffs. Hingegen ist die Fugazität bei der Warmbearbeitung von Metallen temperaturabhängig, wobei die Prozesstemperatur und der Schmelzpunkt des Stoffs in Betracht gezogen werden. Als dritte Gruppe basieren stark abrasive Aufgaben auf dem Grad der Abrasion anstatt auf dem stoffeigenen Emissionspotenzial. Beim Sprühen von wässrigen Lösungen (PROC7 und 11) wird davon ausgegangen, dass dies mit einer mittleren Emission einhergeht.

PROC	Verwendung in Zubereitung	Gehalt in Zubereitung	Physikalische Form	Emissionspotenzial
PROC 7	nicht eingeschränkt		wässrige Lösung	mittel
Alle anderen anwendbaren Verfahrenskategorien (PROC)	nicht eingeschränkt		wässrige Lösung	sehr gering

Verwendete Mengen

Bei diesem Szenarium wird nicht davon ausgegangen, dass sich die pro Schicht gehandhabte Menge auf die Exposition an sich auswirkt. Die Hauptdeterminante des verfahrenseigenen Emissionspotenzials bildet stattdessen die Kombination aus der Größenordnung des Vorgangs (industriell gegenüber gewerblich) und dem Grad des Einschlusses bzw. der Automatisierung (wie in der Verfahrenskategorie widerspiegelt).

Häufigkeit und Dauer der Verwendung/Exposition

PROC	Dauer der Exposition
PROC 7	≤ 240 Minuten
Alle anderen anwendbaren Verfahrenskategorien (PROC)	480 Minuten (nicht eingeschränkt)

Menschliche Faktoren, die nicht vom Risikomanagement beeinflusst werden

Als Atemvolumen pro Schicht während aller Verfahrensschritte, die in den Verfahrenskategorien widerspiegelt werden, wird ein Volumen von 10 m³/Schicht (8 Stunden) angenommen.

Sonstige vorhandene Verwendungsbedingungen mit Einfluss auf die Arbeitnehmerexposition

Da wässrige Lösungen nicht in metallurgischen Warmverfahren verwendet werden, werden die Verwendungsbedingungen (z. B. Prozesstemperatur und -druck) im Hinblick auf die Abschätzung der berufsbedingten Exposition für die durchgeführten Verfahren nicht als relevant betrachtet.

Technische Bedingungen und Maßnahmen auf Prozessebene (Quelle) zur Verhinderung von Freisetzungen

In den Verfahren sind im Allgemeinen keine Risikomanagementmaßnahmen auf Prozessebene (z. B. Einschluss oder Abgrenzung der Emissionsquelle) erforderlich.

Technische Bedingungen und Maßnahmen zur Beherrschung der Verbreitung von der Quelle bis zum Arbeitnehmer

PROC	Grad der Separierung	Lokalisierte Begrenzung (Localised Controls, LC)	Wirkungsgrad der lokalisierten Begrenzung (gemäß MEASE)	Weitere Informationen
PROC 7	Eine potenziell erforderliche Separierung der Arbeitnehmer von der Emissionsquelle wird vorstehend unter „Häufigkeit und Dauer der Exposition“ angegeben. Eine Verringerung der Expositionsdauer kann beispielsweise erreicht werden, indem belüftete (Druck positiv) Kontrollräume eingerichtet werden oder die Arbeitnehmer von Arbeitsplätzen mit entsprechender Exposition entfernt werden.	Lokale Entlüftung	78 %	-
PROC 19		Nicht zutreffend	NZ	-
Alle anderen anwendbaren Verfahrenskategorien (PROC)		Nicht erforderlich	NZ	-

Erstellt: 01.04.2018

eSDS_CB_DK_d_2_1

Fassung: 2.1

Ersetzt Fassung vom: 01.06.2015

Organisatorische Maßnahmen zur Verhinderung/Begrenzung der Freisetzung, Verbreitung und Exposition

Einatmen oder Verschlucken vermeiden. Um eine sichere Handhabung des Stoffs sicherzustellen, sind allgemeine Hygienemaßnahmen am Arbeitsplatz erforderlich. Diese Maßnahmen umfassen gute persönliche und hauswirtschaftliche Praktiken (z. B. regelmäßiges Reinigen mit geeigneten Reinigungsgeräten), weder Essen noch Rauchen am Arbeitsplatz, Tragen von Standard-Arbeitskleidung und -schuhen, wenn nachstehend nichts anderes angegeben wird. Am Ende der Arbeitsschicht duschen und Kleidung wechseln. Keine kontaminierte Kleidung zuhause tragen. Staub nicht mit Druckluft wegblasen.

Bedingungen und Maßnahmen bezüglich des persönlichen Schutzes, der Hygiene und der Gesundheitsbeurteilung

PROC	Spezifikation des Atemschutzgeräts	Wirkungsgrad des Atemschutzgeräts (Zugewiesener Schutzfaktor (Assigned Protection Factor, APF))	Spezifikation der Handschuhe	Weitere persönliche Schutzausrüstung
PROC 7	FFP1-Maske	APF = 4	Da Calciummagnesiumoxid als hautreizend eingestuft ist, ist das Tragen von Schutzhandschuhen bei allen Verfahrensschritten vorgeschrieben.	Es muss Augenschutz (z. B. Schutzbrillen oder Schutzschild) getragen werden, außer wenn der potenzielle Augenkontakt aufgrund der Art der Anwendung (z. B. geschlossenes Verfahren) ausgeschlossen werden kann. Darüber hinaus müssen gegebenenfalls Gesichtsschutz, Schutzkleidung und Sicherheitsschuhe getragen werden.
Alle anderen anwendbaren Verfahrenskategorien (PROC)	Nicht erforderlich	NZ		

Atemschutzgeräte wie oben definiert werden nur getragen, wenn die folgenden Grundsätze gleichzeitig erfüllt sind: Bei der Dauer der Arbeiten (im Vergleich zur „Dauer der Exposition“ oben) sollte die zusätzliche körperliche Belastung für den Arbeitnehmer aufgrund des Atemwiderstands und des Gewichts des Atemschutzgeräts selbst sowie aufgrund der erhöhten Wärmebelastung durch das Umschließen des Kopfs in Betracht gezogen werden. Ferner sollte berücksichtigt werden, dass der Arbeitnehmer während des Tragens des Atemschutzgeräts in seinen Fähigkeiten im Hinblick auf den Gebrauch von Werkzeugen und die Kommunikation eingeschränkt ist.

Aus den obigen Gründen sollte der Arbeitnehmer daher (i) gesund sein (insbesondere angesichts der medizinischen Probleme, die sich auf das Tragen von Atemschutzgeräten auswirken), (ii) geeignete Gesichtsmarkmalen aufweisen, sodass Lecks zwischen Gesicht und Maske verringert werden (im Hinblick auf Narben und Gesichtsbehaarung). Die vorstehend empfohlene Ausrüstung, die eng am Gesicht anliegen muss, bietet den erforderlichen Schutz nur, wenn sie die Gesichtskonturen eng und sicher umschließt.

Arbeitgeber und Selbstständige sind laut Gesetz für die Instandhaltung und Ausgabe von Atemschutzgeräten und die Überwachung der korrekten Anwendung am Arbeitsplatz verantwortlich. Daher sollten sie geeignete Richtlinien für ein Atemschutzgeräte-Programm, in dem auch auf die Schulung der Arbeitnehmer eingegangen wird, festlegen und dokumentieren.

Eine Übersicht der APF der verschiedenen Atemschutzgeräte (gemäß BS EN 529:2005) ist dem Glossar von MEASE zu entnehmen.

2.2 Beherrschung der Umweltexposition

Verwendete Mengen

Die tägliche und jährliche Menge pro Standort (bei Punktquellen) wird nicht als Hauptdeterminante für die Umweltexposition betrachtet.

Häufigkeit und Dauer der Verwendung

Diskontinuierliche (< 12 Mal pro Jahr) oder kontinuierliche Verwendung/Freisetzung

Umweltfaktoren, die nicht vom Risikomanagement beeinflusst werden

Fließgeschwindigkeit des aufnehmenden Oberflächengewässers: 18 000 m³/Tag

Sonstige vorhandene Verwendungsbedingungen mit Einfluss auf die Umweltexposition

Einleitgeschwindigkeit in Abwasser: 2 000 m³/Tag

Erstellt: 01.04.2018

eSDS_CB_DK_d_2_1

Fassung: 2.1

Ersetzt Fassung vom: 01.06.2015

Technische standortinterne Bedingungen und Maßnahmen zur Verringerung von Einleitungen, Abluftemissionen und Freisetzungen in den Boden

Die Risikomanagementmaßnahmen für die Umwelt zielen darauf ab, die Einleitung von Kalklösungen in kommunales Abwasser oder in Oberflächengewässer zu vermeiden, sofern davon ausgegangen wird, dass solche Einleitungen signifikante pH-Änderungen zur Folge haben. Während der Einleitung in offenes Gewässer ist eine regelmäßige Überprüfung des pH-Werts erforderlich. Einleitungen sollten generell so erfolgen, dass die pH-Änderungen im aufnehmenden Oberflächengewässer minimal gehalten werden (z. B. durch Neutralisierung). Im Allgemeinen können die meisten Wasserorganismen pH-Werte im Bereich 6-9 tolerieren. Dies spiegelt sich auch in der Beschreibung der OECD-Standardversuche mit Wasserorganismen wider. Die Begründung für diese Risikomanagementmaßnahme ist dem Einführungsabschnitt zu entnehmen.

Bedingungen und Maßnahmen bezüglich Abfall

Industrieabfall aus Kalk in Form von Feststoffen sollte wieder verwertet oder in das Industrieabwasser eingeleitet und weiter neutralisiert werden, falls erforderlich.

3. Expositionsabschätzung und Verweis auf deren Quelle

Berufsbedingte Exposition

Zur Abschätzung der Inhalationsexposition wurde das Expositionsabschätzungstool MEASE verwendet. Das Risikoverhältnis (Risk Characterisation Ratio, RCR) entspricht dem Quotienten aus der verfeinerten Expositionsabschätzung und der jeweiligen abgeleiteten Konzentration, bei der keine Schädwirkungen auftreten, (Derived No-Effect Level, DNEL) und muss als Nachweis für eine sichere Verwendung unter 1 liegen. Im Hinblick auf die Inhalationsexposition basiert das Risikoverhältnis (RCR) auf der DNEL-Konzentration für Calciummagnesiumoxid von 1 mg/m³ (als lungengängiger Staub) und der jeweiligen Inhalationsexpositionsschätzung, die mittels MEASE abgeleitet wurde (als inhalierbarer Staub). Somit beinhaltet das Risikoverhältnis (RCR) eine zusätzliche Sicherheitsspanne, da die lungengängige Fraktion gemäß EN 481 eine Teilfraktion der inhalierbaren Fraktion ist.

PROC	Angewandte Methode zur Abschätzung der Inhalationsexposition	Abschätzung der Inhalationsexposition (Risikoverhältnis (RCR))	Angewandte Methode zur Abschätzung der dermalen Exposition	Abschätzung der dermalen Exposition (Risikoverhältnis (RCR))
PROC 1, 2, 3, 4, 5, 7, 8a, 8b, 9, 10, 12, 13, 14, 15, 16, 17, 18, 19	MEASE	< 1 mg/m ³ (0,001 – 0,66)	Da Calciummagnesiumoxid als hautreizend eingestuft ist, muss die dermale Exposition minimal gehalten werden, soweit dies technisch möglich ist. Für dermale Wirkungen wurde keine DNEL-Konzentration abgeleitet. Somit wird die dermale Exposition in diesem Expositionsszenarium nicht abgeschätzt.	

Umweltexposition

Die Abschätzung der Umweltexposition ist nur für die aquatische Umwelt unter Einbeziehung kommunaler Kläranlagen/Abwasserkläranlagen, sofern zutreffend, relevant, da sich die Emissionen von Kalkstoffen in den verschiedenen Lebenszyklusstadien (Produktion und Verwendung) überwiegend auf (Ab-)Wasser beziehen. In der aquatischen Wirkungs- und Risiko-beurteilung wird lediglich die Auswirkung auf Organismen/Ökosysteme aufgrund möglicher pH-Änderungen im Zusammenhang mit OH[minus]-Einleitungen behandelt, wobei die Toxizität von Ca²⁺ im Vergleich zur (potenziellen) pH-Wirkung als unerheblich angenommen wird. Es wird nur auf die Abschätzung auf lokaler Ebene unter Einbeziehung kommunaler Kläranlagen oder industrieller Abwasserkläranlagen, sofern zutreffend, für industrielle und gewerbliche Zwecke eingegangen, da davon auszugehen ist, dass eventuell auftretende Auswirkungen auf lokaler Ebene zum Tragen kommen. Die hohe Wasserlöslichkeit und der sehr geringe Dampfdruck deuten an, dass Kalk überwiegend in Wasser zu finden ist. Aufgrund des geringen Dampfdrucks von Kalk wird nicht von signifikanten Emissionen oder erheblicher Exposition in der Luft ausgegangen. Ferner wird bei diesem Expositionsszenarium auch nicht von signifikanten Emissionen oder erheblicher Exposition in die terrestrische Umwelt ausgegangen. Die Expositionsabschätzung für die aquatische Umwelt befasst sich daher nur mit den möglichen pH-Änderungen im Abwasser von Kläranlagen sowie in Oberflächengewässern im Zusammenhang mit OH[minus]-Einleitungen auf lokaler Ebene. Die Expositionsabschätzung wird durch Abschätzung der daraus resultierenden pH-Wirkung genähert: Der pH-Wert des Oberflächengewässers sollte nicht über 9 steigen.

Umweltemissionen	Die Kalkproduktion kann potenziell zu Emissionen in die aquatische Umwelt führen und die Kalkkonzentration örtlich erhöhen und sich ferner auf den pH-Wert der aquatischen Umwelt auswirken. Wird der pH-Wert nicht neutralisiert, kann sich die Einleitung des Abwassers von Kalkproduktionsstandorten auf den pH-Wert im aufnehmenden Gewässer auswirken. Der pH-Wert des Abwassers wird normalerweise sehr häufig gemessen und kann problemlos neutralisiert werden, wie dies oft durch nationale Gesetze gefordert wird.
Expositionskonzentration in Abwasserkläranlagen	Das Abwasser aus der Kalkproduktion besteht aus einem anorganischen Abwasserstrom und wird daher keiner biologischen Aufbereitung unterzogen. Aus diesem Grund werden Abwasserströme von Kalkproduktionsstandorten normalerweise nicht in biologischen Abwasserkläranlagen aufbereitet, sondern können für die Regelung des pH-Werts in sauren Abwasserströmen, die in biologischen Abwasserkläranlagen behandelt werden, verwendet werden.

Erstellt: 01.04.2018

eSDS_CB_DK_d_2_1

Fassung: 2.1

Ersetzt Fassung vom: 01.06.2015

Expositionskonzentration im pelagischen Gewässerkompartiment	Werden Kalkstoffe in Oberflächengewässer emittiert, ist die Sorption in Partikeln und Sediment unerheblich. Bei der Abgabe von Kalk in Oberflächengewässer kann der pH-Wert je nach Pufferkapazität des Wassers ansteigen. Je höher die Pufferkapazität des Wassers, desto geringer sind die Auswirkungen auf den pH-Wert. Im Allgemeinen wird die Pufferkapazität, die Verschiebungen in der Acidität oder Alkalität des natürlichen Gewässers verhindert, durch das Gleichgewicht zwischen Kohlendioxid (CO ₂), den Bicarbonationen (HCO ₃ ⁻) und den Carbonationen (CO ₃ ²⁻) geregelt.
Expositionskonzentration in Sedimenten	Das Sedimentkompartiment ist in diesem ES nicht eingeschlossen, da dies für Kalkstoffe nicht als relevant erachtet wird: Werden Kalkstoffe in Gewässer emittiert, ist die Sorption durch Sedimentpartikel unerheblich.
Expositionskonzentrationen in Boden und Grundwasser	Auf das terrestrische Kompartiment wird in diesem Expositionsszenarium nicht eingegangen, da es nicht als relevant betrachtet wird.
Expositionskonzentration im atmosphärischen Kompartiment	Das Luftkompartiment ist in dieser Stoffsicherheitsbeurteilung (Chemical Safety Assessment, CSA) nicht eingeschlossen, da dies für Kalkstoffe nicht als relevant erachtet wird: Bei der Emission in die Luft als Aerosol wird der Kalkstoff infolge der Reaktion mit CO ₂ (oder anderen Säuren) zu HCO ₃ ⁻ und Ca ²⁺ neutralisiert. Anschließend werden die Salze (z. B. Calcium(bi)carbonat) aus der Luft herausgewaschen, sodass die atmosphärischen Emissionen von neutralisierten Kalkstoffen weitestgehend von Boden und Wasser aufgenommen werden.
Expositionskonzentration mit Relevanz für die Nahrungskette (sekundäre Vergiftung)	Die Bioakkumulation in Organismen ist bei Kalkstoffen nicht relevant: Daher ist eine Risikobeurteilung bezüglich der sekundären Vergiftung nicht erforderlich.

4. Leitlinien für den nachgeschalteten Anwender zur Bewertung, ob er innerhalb der im ES festgelegten Grenzen arbeitet

Berufsbedingte Exposition

Der nachgeschaltete Anwender bewegt sich innerhalb der im ES festgelegten Grenzen, wenn entweder die vorgeschlagenen Risikomanagementmaßnahmen wie oben beschrieben eingehalten werden oder der nachgeschaltete Anwender selbst nachweisen kann, dass seine Verwendungsbedingungen und umgesetzten Risikomanagementmaßnahmen geeignet sind. Hierzu muss er nachweisen, dass die Inhalations- und dermale Exposition auf eine Konzentration unter dem jeweiligen DNEL-Wert (vorausgesetzt, dass die betreffenden Verfahren und Tätigkeiten unter die oben genannten Verfahrenskategorien (PROC) fallen) wie nachfolgend beschrieben begrenzt wird. Falls keine Messdaten verfügbar sind, kann der nachgeschaltete Anwender die zugehörige Exposition mithilfe eines geeigneten Skalierungstools wie beispielsweise MEASE (www.ebrc.de/mease.html) abschätzen. Die Staubigkeit des Stoffs kann anhand des MEASE-Glossars bestimmt werden. Beispielsweise werden Stoffe mit einer Staubigkeit unter 2,5 % nach der Drehtrommelmethode (Rotating Drum Method, RDM) als Stoffe mit „geringer Staubigkeit“, Stoffe mit einer Staubigkeit unter 10 % (RDM) als Stoffe mit „mittlerer Staubigkeit“ und Stoffe mit einer Staubigkeit $\geq 10\%$ als Stoffe mit „hoher Staubigkeit“ definiert.

DNEL_{beim Einatmen}: 1 mg/m³ (als lungengängiger Staub)

Wichtiger Hinweis: Der nachgeschaltete Anwender muss sich der Tatsache bewusst sein, dass abgesehen von der oben angegebenen langfristigen DNEL-Konzentration eine DNEL-Konzentration für akute Wirkungen mit einem Wert von 4 mg/m³ existiert. Durch den Nachweis der sicheren Verwendung bei Vergleich der Expositionsschätzungen mit der langfristigen DNEL-Konzentration wird daher auch die akute DNEL-Konzentration erfasst (nach Kapitel R.14 können akute Expositionshöhen durch Multiplikation der langfristigen Expositionsschätzungen mit dem Faktor 2 abgeleitet werden). Bei der Verwendung von MEASE für die Ableitung von Expositionsschätzungen ist zu beachten, dass im Rahmen einer Risikomanagementmaßnahme die Expositionsdauer lediglich auf eine halbe Schicht verkürzt werden sollte (resultierend in einer Expositionsreduktion von 40 %).

Umweltextposition

Wenn ein Standort die festgelegten Bedingungen im ES für eine sichere Verwendung nicht erfüllt, wird empfohlen, einen stufenweisen Ansatz zur Durchführung einer stärker auf den Standort ausgerichteten Abschätzung anzuwenden. Für diese Abschätzung wird der folgende stufenweise Ansatz empfohlen.

Stufe 1: Abrufen von Informationen über den pH-Wert des Abwassers und den Beitrag des Kalkstoffs zum resultierenden pH-Wert. Sollte der pH-Wert über 9 liegen und überwiegend Kalk zuzuschreiben sein, sind weitere Maßnahmen als Nachweis für eine sichere Verwendung erforderlich.

Stufe 2a: Abrufen von Informationen über den pH-Wert des aufnehmenden Gewässers nach dem Einleitungspunkt. Der pH-Wert des aufnehmenden Gewässers sollte den Wert 9 nicht überschreiten. Wenn die Maßnahmen nicht verfügbar sind, kann der pH-Wert des Flusses wie folgt berechnet werden:

$$pH_{Fluss} = \text{Log} \left[\frac{Q_{Abwasser} * 10^{pH_{Abwasser}} + Q_{Flussaufwärts} * 10^{pH_{Flussaufwärts}}}{Q_{Flussaufwärts} + Q_{Abwasser}} \right]$$

(Gleichung 1)

Wobei gilt:

Q Abwasser bezieht sich auf den Abwasserstrom (in m³/Tag)

Q Flussaufwärts bezieht sich auf den Strom flussaufwärts (in m³/Tag)

pH Abwasser bezieht sich auf den pH-Wert des Abwassers

pH Flussaufwärts bezieht sich auf den pH-Werts des Flusses vor dem Einleitungspunkt

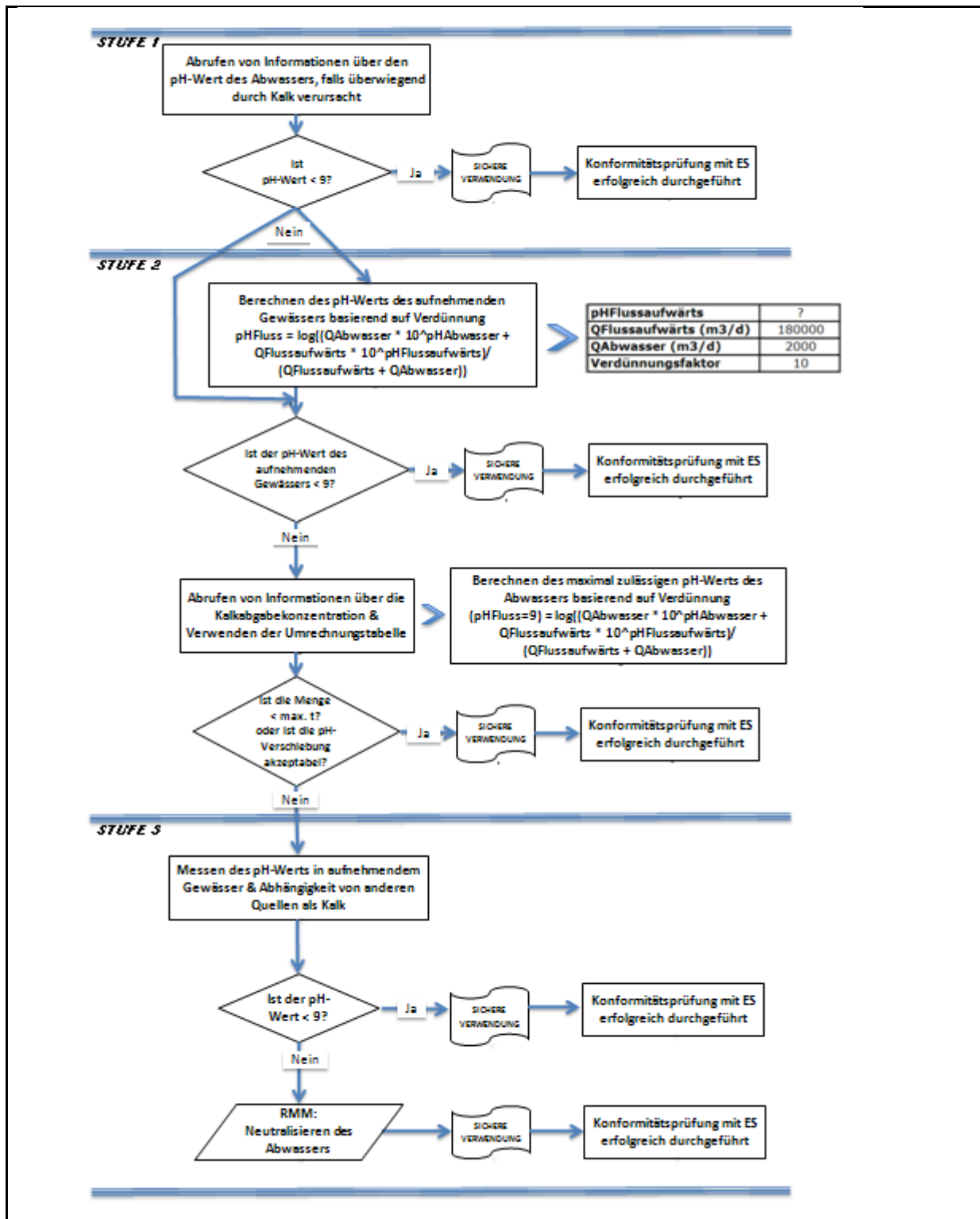
Bitte beachten Sie, dass anfänglich Standardwerte verwendet werden können:

- Q Flussaufwärts: Zehntel der vorhandenen Messwertverteilung oder Standardwert von 18 000 m³/Tag verwenden
- Q Abwasser: Standardwert von 2 000 m³/Tag verwenden
- Der pH-Wert flussaufwärts ist vorzugsweise ein Messwert. Falls nicht verfügbar, kann ein neutrale pH-Wert von 7 angenommen werden, sofern dies gerechtfertigt werden kann.

Eine solche Gleichung ist als „Worst Case“ anzusehen, wobei die Wasserbedingungen Standard und nicht fallspezifisch sind.

Stufe 2b: Mittels Gleichung 1 lässt sich identifizieren, welcher Abwasser-pH-Wert zu einem akzeptablen pH-Wert im aufnehmenden Gewässer führt. Hierzu wird der pH-Wert des Flusses auf 9 festgesetzt und der pH-Wert des Abwassers entsprechend berechnet (ggf. unter Verwendung der Standardwerte wie oben beschrieben). Da sich die Temperatur auf die Kalklöslichkeit auswirkt, muss der pH-Wert des Abwassers eventuell von Fall zu Fall angepasst werden. Nachdem der maximal zulässige pH-Wert im Abwasser ermittelt wurde, wird davon ausgegangen, dass die OH[minus]-Konzentrationen von der Kalkeinleitung abhängig ist und dass keine Pufferkapazitätsbedingungen zu berücksichtigen sind (dies ist ein unrealistisches „Worst Case“-Szenarium, das geändert werden kann, sofern entsprechende Informationen vorliegen). Die maximale Kalkbelastung, die jährlich ohne negativen Einfluss auf den pH-Wert des aufnehmenden Gewässers eingeleitet werden kann, wird unter der Annahme eines chemischen Gleichgewichts berechnet. Die OH[minus]-Ionen ausgedrückt als Mol/Liter werden mit dem durchschnittlichen Strom des Abwassers multipliziert und dann durch die Molmasse des Kalkstoffs dividiert.

Stufe 3: Messen des pH-Werts im aufnehmenden Gewässer nach dem Einleitungspunkt. Liegt der pH-Wert unter 9, ist eine sichere Verwendung ordnungsgemäß nachgewiesen und das ES endet hier. Wird ein pH-Wert über 9 festgestellt, müssen Risikomanagementmaßnahmen umgesetzt werden: Das Abwasser muss einer Neutralisierung unterzogen werden, sodass eine sichere Verwendung von Kalk während der Produktions- oder oder Verwendungsphase gewährleistet ist.



ES-Nummer 9.3: Herstellung und industrielle Verwendungen von Kalkstoffen in Form von Feststoffen/Pulver mit mittlerer Staubigkeit

Expositionsszenariumsformat (1) für Verwendungen durch Arbeitnehmer

1. Titel

Freier Kurztitel	Herstellung und industrielle Verwendungen von Kalkstoffen in Form von Feststoffen/Pulver mit mittlerer Staubigkeit
Systematischer Titel auf Grundlage des Verwendungsdeskriptors	SU3, SU1, SU2a, SU2b, SU4, SU5, SU6a, SU6b, SU7, SU8, SU9, SU10, SU11, SU12, SU13, SU14, SU15, SU16, SU17, SU18, SU19, SU20, SU23, SU24 PC1, PC2, PC3, PC7, PC8, PC9a, PC9b, PC11, PC12, PC13, PC14, PC15, PC16, PC17, PC18, PC19, PC20, PC21, PC23, PC24, PC25, PC26, PC27, PC28, PC29, PC30, PC31, PC32, PC33, PC34, PC35, PC36, PC37, PC38, PC39, PC40 AC1, AC2, AC3, AC4, AC5, AC6, AC7, AC8, AC10, AC11, AC13 (entsprechende Verfahrens- und Umweltfreisetzungskategorien werden in Abschnitt 2 nachfolgend angegeben)
Erfasste Verfahren, Aufgaben und/oder Tätigkeiten	Die erfassten Verfahren, Aufgaben und/oder Tätigkeiten werden in Abschnitt 2 nachfolgend beschrieben.
Abschätzungsmethode	Die Abschätzung der Inhalationsexposition basiert auf dem Expositionsabschätzungstool MEASE.

2. Verwendungsbedingungen und Risikomanagementmaßnahmen

PROC/ERC	REACH-Definition	Betroffene Aufgaben
PROC 1	Verwendung in geschlossenem Verfahren, keine Expositionswahrscheinlichkeit	Weitere Informationen sind Kapitel R.12: System der Verwendungsdeskriptoren (ECHA-2010-G-05-DE) der ECHA-Leitlinien zu Informationsanforderungen und Stoffsicherheitsbeurteilung zu entnehmen.
PROC 2	Verwendung in geschlossenem, kontinuierlichem Verfahren mit gelegentlicher kontrollierter Exposition	
PROC 3	Verwendung in geschlossenem Chargenverfahren (Synthese oder Formulierung)	
PROC 4	Verwendung in Chargen- und anderen Verfahren (Synthese), bei denen die Möglichkeit einer Exposition besteht	
PROC 5	Mischen oder Vermengen in Chargenverfahren zur Formulierung von Zubereitungen und Erzeugnissen (mehrfacher und/oder erheblicher Kontakt)	
PROC 7	Industrielles Sprühen	
PROC 8a	Transfer des Stoffes oder der Zubereitung (Beschickung/Entleerung) aus/in Gefäße/große Behälter in nicht speziell für nur ein Produkt vorgesehenen Anlagen	
PROC 8b	Transfer des Stoffes oder der Zubereitung (Beschickung/Entleerung) aus/in Gefäße/große Behälter in speziell für nur ein Produkt vorgesehenen Anlagen	
PROC 9	Transfer des Stoffes oder der Zubereitung in kleine Behälter (spezielle Abfüllanlage, einschließlich Wägung)	
PROC 10	Auftragen durch Rollen oder Streichen	
PROC 13	Behandlung von Erzeugnissen durch Tauchen und Gießen	
PROC 14	Produktion von Zubereitungen oder Erzeugnissen durch Tablettieren, Pressen, Extrudieren, Pelettieren	
PROC 15	Verwendung als Laborreagenz	
PROC 16	Verwendung von Material als Brennstoffquelle, begrenzte Exposition gegenüber unverbranntem Produkt ist zu erwarten	
PROC 17	Schmierung unter Hochleistungsbedingungen und in teilweise offenem Verfahren	
PROC 18	Fetten unter Hochleistungsbedingungen	
PROC 19	Handmischen mit engem Kontakt und nur persönlicher Schutzausrüstung	
PROC 22	Potenziell geschlossene Verarbeitung mit Mineralien/Metallen bei erhöhter Temperatur Industrieller Bereich	
PROC 23	Offene Verarbeitung und Transfer mit Mineralien/Metallen	

Erstellt: 01.04.2018

eSDS_CB_DK_d_2_1

Fassung: 2.1

Ersetzt Fassung vom: 01.06.2015

	bei erhöhter Temperatur
PROC 24	(Mechanische) Hochleistungsbearbeitung von Stoffen, die in Materialien und/oder Erzeugnissen gebunden sind
PROC 25	Sonstige Warmbearbeitung mit Metallen
PROC 26	Handhabung von anorganischen Feststoffen bei Umgebungstemperatur
PROC 27a	Produktion von Metallpulvern (Warmverfahren)
PROC 27b	Produktion von Metallpulvern (Nassverfahren)
ERC 1-7, 12	Herstellung, Formulierung und sämtliche Arten von industriellen Verwendungen
ERC 10, 11	Breite dispersive Außen- und Innenverwendung von langlebigen Erzeugnissen und Materialien

2.1 Beherrschung der Arbeitnehmerexposition

Eigenschaften des Produkts

Entsprechend dem MEASE-Ansatz ist das stoffspezifische Emissionspotenzial eine der wichtigsten Expositions determinanten. Dies spiegelt sich im MEASE-Tool durch die Zuordnung einer so genannten Fugazitätsklasse wider. Bei Vorgängen, die mit Feststoffen bei Umgebungstemperatur durchgeführt werden, basiert die Fugazität auf der Staubigkeit dieses Stoffs. Hingegen ist die Fugazität bei der Warmbearbeitung von Metallen temperaturabhängig, wobei die Prozesstemperatur und der Schmelzpunkt des Stoffs in Betracht gezogen werden. Als dritte Gruppe basieren stark abrasive Aufgaben auf dem Grad der Abrasion anstatt auf dem stoffeigenen Emissionspotenzial.

PROC	Verwendung in Zubereitung	Gehalt in Zubereitung	Physikalische Form	Emissionspotenzial
PROC 22, 23, 25, 27a	nicht eingeschränkt		Feststoff/Pulver, geschmolzen	hoch
PROC 24	nicht eingeschränkt		Feststoff/Pulver	hoch
Alle anderen anwendbaren Verfahrenskategorien (PROC)	nicht eingeschränkt		Feststoff/Pulver	mittel

Verwendete Mengen

Bei diesem Szenarium wird nicht davon ausgegangen, dass sich die pro Schicht gehandhabte Menge auf die Exposition an sich auswirkt. Die Hauptdeterminante des verfahrenseigenen Emissionspotenzials bildet stattdessen die Kombination aus der Größenordnung des Vorgangs (industriell gegenüber gewerblich) und dem Grad des Einschlusses bzw. der Automatisierung (wie in der Verfahrenskategorie widerspiegelt).

Häufigkeit und Dauer der Verwendung/Exposition

PROC	Dauer der Exposition
PROC 7, 17, 18, 19, 22	≤ 240 Minuten
Alle anderen anwendbaren Verfahrenskategorien (PROC)	480 Minuten (nicht eingeschränkt)

Menschliche Faktoren, die nicht vom Risikomanagement beeinflusst werden

Als Atemvolumen pro Schicht während aller Verfahrensschritte, die in den Verfahrenskategorien widerspiegelt werden, wird ein Volumen von 10 m³/Schicht (8 Stunden) angenommen.

Sonstige vorhandene Verwendungsbedingungen mit Einfluss auf die Arbeitnehmerexposition

Verwendungsbedingungen wie Prozesstemperatur und -druck werden im Hinblick auf die Abschätzung der berufsbedingten Exposition für die durchgeführten Verfahren nicht als relevant betrachtet. In Verfahrensschritten mit sehr hohen Temperaturen (z. B. PROC 22, 23, 25) basiert die Expositionsabschätzung in MEASE jedoch auf dem Verhältnis zwischen Prozesstemperatur und Schmelzpunkt. Da davon ausgegangen wird, dass die zugehörigen Temperaturen innerhalb der Branche variieren, wurde das höchste Verhältnis als „Worst Case“-Annahme für die Expositionsabschätzung angenommen. Somit werden in diesem Expositionsszenarium alle Prozesstemperaturen für PROC 22, 23 und PROC 25 automatisch erfasst.

Technische Bedingungen und Maßnahmen auf Prozessebene (Quelle) zur Verhinderung von Freisetzungen

In den Verfahren sind im Allgemeinen keine Risikomanagementmaßnahmen auf Prozessebene (z. B. Einschluss oder Abgrenzung der Emissionsquelle) erforderlich.

Erstellt: 01.04.2018

eSDS_CB_DK_d_2_1

Fassung: 2.1

Ersetzt Fassung vom: 01.06.2015

Technische Bedingungen und Maßnahmen zur Beherrschung der Verbreitung von der Quelle bis zum Arbeitnehmer

PROC	Grad der Separierung	Lokalisierte Begrenzung (Localised Controls, LC)	Wirkungsgrad der lokalisierten Begrenzung (gemäß MEASE)	Weitere Informationen
PROC 1, 2, 15, 27b	Eine potenziell erforderliche Separierung der Arbeitnehmer von der Emissionsquelle wird vorstehend unter „Häufigkeit und Dauer der Exposition“ angegeben. Eine Verringerung der Expositionsdauer kann beispielsweise erreicht werden, indem belüftete (Druck positiv) Kontrollräume eingerichtet werden oder die Arbeitnehmer von Arbeitsplätzen mit entsprechender Exposition entfernt werden.	Nicht erforderlich	NZ	-
PROC 3, 13, 14		Generelle Lüftung	17 %	-
PROC 19		Nicht zutreffend	NZ	-
Alle anderen anwendbaren Verfahrenskategorien (PROC)		Lokale Entlüftung	78 %	-

Organisatorische Maßnahmen zur Verhinderung/Begrenzung der Freisetzung, Verbreitung und Exposition

Einatmen oder Verschlucken vermeiden. Um eine sichere Handhabung des Stoffs sicherzustellen, sind allgemeine Hygienemaßnahmen am Arbeitsplatz erforderlich. Diese Maßnahmen umfassen gute persönliche und hauswirtschaftliche Praktiken (z. B. regelmäßiges Reinigen mit geeigneten Reinigungsgeräten), weder Essen noch Rauchen am Arbeitsplatz, Tragen von Standard-Arbeitskleidung und -schuhen, wenn nachstehend nichts anderes angegeben wird. Am Ende der Arbeitsschicht duschen und Kleidung wechseln. Keine kontaminierte Kleidung zuhause tragen. Staub nicht mit Druckluft weghblasen.

Bedingungen und Maßnahmen bezüglich des persönlichen Schutzes, der Hygiene und der Gesundheitsbeurteilung

PROC	Spezifikation des Atemschutzgeräts	Wirkungsgrad des Atemschutzgeräts (Zugewiesener Schutzfaktor (Assigned Protection Factor, APF))	Spezifikation der Handschuhe	Weitere persönliche Schutzausrüstung
PROC 4, 5, 7, 8a, 8b, 9, 10, 16, 17, 18, 19, 22, 24, 27a	FFP1-Maske	APF = 4	Da Calciummagnesiumoxid als hautreizend eingestuft ist, ist das Tragen von Schutzhandschuhen bei allen Verfahrensschritten vorgeschrieben.	Es muss Augenschutz (z. B. Schutzbrillen oder Schutzschirm) getragen werden, außer wenn der potenzielle Augenkontakt aufgrund der Art der Anwendung (z. B. geschlossenes Verfahren) ausgeschlossen werden kann. Darüber hinaus müssen gegebenenfalls Gesichtsschutz, Schutzkleidung und Sicherheitsschuhe getragen werden.
Alle anderen anwendbaren Verfahrenskategorien (PROC)	Nicht erforderlich	NZ		

Atemschutzgeräte wie oben definiert werden nur getragen, wenn die folgenden Grundsätze gleichzeitig erfüllt sind: Bei der Dauer der Arbeiten (im Vergleich zur „Dauer der Exposition“ oben) sollte die zusätzliche körperliche Belastung für den Arbeitnehmer aufgrund des Atemwiderstands und des Gewichts des Atemschutzgeräts selbst sowie aufgrund der erhöhten Wärmebelastung durch das Umschließen des Kopfs in Betracht gezogen werden. Ferner sollte berücksichtigt werden, dass der Arbeitnehmer während des Tragens des Atemschutzgeräts in seinen Fähigkeiten im Hinblick auf den Gebrauch von Werkzeugen und die Kommunikation eingeschränkt ist.

Aus den obigen Gründen sollte der Arbeitnehmer daher (i) gesund sein (insbesondere angesichts der medizinischen Probleme, die sich auf das Tragen von Atemschutzgeräten auswirken), (ii) geeignete Gesichtsmarkmale aufweisen, sodass Lecks zwischen Gesicht und Maske verringert werden (im Hinblick auf Narben und Gesichtsbehaarung). Die vorstehend empfohlene Ausrüstung, die eng am Gesicht anliegen muss, bietet den erforderlichen Schutz nur, wenn sie die Gesichtskonturen eng und sicher umschließt.

Arbeitgeber und Selbstständige sind laut Gesetz für die Instandhaltung und Ausgabe von Atemschutzgeräten und die Überwachung der korrekten Anwendung am Arbeitsplatz verantwortlich. Daher sollten sie geeignete Richtlinien für ein Atemschutzgeräte-Programm, in dem auch auf die Schulung der Arbeitnehmer eingegangen wird, festlegen und dokumentieren.

Eine Übersicht der APF der verschiedenen Atemschutzgeräte (gemäß BS EN 529:2005) ist dem Glossar von MEASE zu entnehmen.

Erstellt: 01.04.2018

eSDS_CB_DK_d_2_1

Fassung: 2.1

Ersetzt Fassung vom: 01.06.2015

2.2 Beherrschung der Umweltexposition

Verwendete Mengen

Die tägliche und jährliche Menge pro Standort (bei Punktquellen) wird nicht als Hauptdeterminante für die Umweltexposition betrachtet.

Häufigkeit und Dauer der Verwendung

Diskontinuierliche (< 12 Mal pro Jahr) oder kontinuierliche Verwendung/Freisetzung

Umweltfaktoren, die nicht vom Risikomanagement beeinflusst werden

Fließgeschwindigkeit des aufnehmenden Oberflächengewässers: 18 000 m³/Tag

Sonstige vorhandene Verwendungsbedingungen mit Einfluss auf die Umweltexposition

Einleitgeschwindigkeit in Abwasser: 2 000 m³/Tag

Technische standortinterne Bedingungen und Maßnahmen zur Verringerung von Einleitungen, Abluftemissionen und Freisetzungen in den Boden

Die Risikomanagementmaßnahmen für die Umwelt zielen darauf ab, die Einleitung von Kalklösungen in kommunales Abwasser oder in Oberflächengewässer zu vermeiden, sofern davon ausgegangen wird, dass solche Einleitungen signifikante pH-Änderungen zur Folge haben. Während der Einleitung in offenes Gewässer ist eine regelmäßige Überprüfung des pH-Werts erforderlich. Einleitungen sollten generell so erfolgen, dass die pH-Änderungen im aufnehmenden Oberflächengewässer minimal gehalten werden (z. B. durch Neutralisierung). Im Allgemeinen können die meisten Wasserorganismen pH-Werte im Bereich 6-9 tolerieren. Dies spiegelt sich auch in der Beschreibung der OECD-Standardversuche mit Wasserorganismen wider. Die Begründung für diese Risikomanagementmaßnahme ist dem Einführungsabschnitt zu entnehmen.

Bedingungen und Maßnahmen bezüglich Abfall

Industrieabfall aus Kalk in Form von Feststoffen sollte wieder verwertet oder in das Industrieabwasser eingeleitet und weiter neutralisiert werden, falls erforderlich.

3. Expositionsabschätzung und Verweis auf deren Quelle

Berufsbedingte Exposition

Zur Abschätzung der Inhalationsexposition wurde das Expositionsabschätzungstool MEASE verwendet. Das Risikoverhältnis (Risk Characterisation Ratio, RCR) entspricht dem Quotienten aus der verfeinerten Expositionsabschätzung und der jeweiligen abgeleiteten Konzentration, bei der keine Schädwirkungen auftreten, (Derived No-Effect Level, DNEL) und muss als Nachweis für eine sichere Verwendung unter 1 liegen. Im Hinblick auf die Inhalationsexposition basiert das Risikoverhältnis (RCR) auf der DNEL-Konzentration für Calciummagnesiumoxid von 1 mg/m³ (als lungengängiger Staub) und der jeweiligen Inhalationsexpositionsschätzung, die mittels MEASE abgeleitet wurde (als inhalierbarer Staub). Somit beinhaltet das Risikoverhältnis (RCR) eine zusätzliche Sicherheitsspanne, da die lungengängige Fraktion gemäß EN 481 eine Teilfraktion der inhalierbaren Fraktion ist.

PROC	Angewandte Methode zur Abschätzung der Inhalationsexposition	Abschätzung der Inhalationsexposition (Risikoverhältnis (RCR))	Angewandte Methode zur Abschätzung der dermalen Exposition	Abschätzung der dermalen Exposition (Risikoverhältnis (RCR))
PROC 1, 2, 3, 4, 5, 7, 8a, 8b, 9, 10, 13, 14, 15, 16, 17, 18, 19, 22, 23, 24, 25, 26, 27a, 27b	MEASE	< 1 mg/m ³ (0,01 – 0,88)	Da Calciummagnesiumoxid als hautreizend eingestuft ist, muss die dermale Exposition minimal gehalten werden, soweit dies technisch möglich ist. Für dermale Wirkungen wurde keine DNEL-Konzentration abgeleitet. Somit wird die dermale Exposition in diesem Expositionsszenarium nicht abgeschätzt.	

Umweltemissionen

Die Abschätzung der Umweltexposition ist nur für die aquatische Umwelt unter Einbeziehung kommunaler Kläranlagen/Abwasserkläranlagen, sofern zutreffend, relevant, da sich die Emissionen von Calciummagnesiumoxid in den verschiedenen Lebenszyklusstadien (Produktion und Verwendung) überwiegend auf (Ab-)Wasser beziehen. In der aquatischen Wirkungs- und Risikobeurteilung wird lediglich die Auswirkung auf Organismen/Ökosysteme aufgrund möglicher pH-Änderungen im Zusammenhang mit OH[minus]-Einleitungen behandelt, wobei die Toxizität von Ca²⁺ im Vergleich zur (potenziellen) pH-Wirkung als unerheblich angenommen wird. Es wird nur auf die Abschätzung auf lokaler Ebene unter Einbeziehung kommunaler Kläranlagen oder industrieller Abwasserkläranlagen, sofern zutreffend, für industrielle und gewerbliche Zwecke eingegangen, da davon auszugehen ist, dass eventuell auftretende Auswirkungen auf lokaler Ebene zum Tragen kommen. Die hohe Wasserlöslichkeit und der sehr geringe Dampfdruck von Calciummagnesiumoxid wird nicht von signifikanten Emissionen oder erheblicher Exposition in der Luft ausgegangen. Ferner wird bei diesem Expositionsszenarium auch nicht von signifikanten Emissionen oder erheblicher Exposition in die terrestrische Umwelt ausgegangen. Die Expositionsabschätzung für die aquatische Umwelt befasst sich daher nur mit den möglichen pH-Änderungen im Abwasser von Kläranlagen sowie in Oberflächengewässern im Zusammenhang mit OH[minus]-Einleitungen auf lokaler Ebene. Die Expositionsabschätzung wird durch Abschätzung der daraus resultierenden pH-Wirkung genähert: Der pH-Wert des Oberflächengewässers sollte nicht über 9 steigen.

Erstellt: 01.04.2018

eSDS_CB_DK_d_2_1

Fassung: 2.1

Ersetzt Fassung vom: 01.06.2015

Umweltemissionen	Die Produktion von Calciummagnesiumoxid kann potenziell zu Emissionen in die aquatische Umwelt führen und die Konzentration von Calciummagnesiumoxid örtlich erhöhen und sich ferner auf den pH-Wert der aquatischen Umwelt auswirken. Wird der pH-Wert nicht neutralisiert, kann sich die Einleitung des Abwassers von Standorten zur Produktion von Calciummagnesiumoxid auf den pH-Wert im aufnehmenden Gewässer auswirken. Der pH-Wert des Abwassers wird normalerweise sehr häufig gemessen und kann problemlos neutralisiert werden, wie dies oft durch nationale Gesetze gefordert wird.
Expositionskonzentration in Abwasserkläranlagen	Das Abwasser aus der Produktion von Calciummagnesiumoxid besteht aus einem anorganischen Abwasserstrom und wird daher keiner biologischen Aufbereitung unterzogen. Aus diesem Grund werden Abwasserströme von Standorten zur Produktion von Calciummagnesiumoxid normalerweise nicht in biologischen Abwasserkläranlagen aufbereitet, sondern können für die Regelung des pH-Werts in sauren Abwasserströmen, die in biologischen Abwasserkläranlagen behandelt werden, verwendet werden.
Expositionskonzentration im pelagischen Gewässerkompartiment	Wird Calciummagnesiumoxid in Oberflächengewässer emittiert, ist die Sorption in Partikeln und Sediment unerheblich. Bei der Abgabe von Kalk in Oberflächengewässer kann der pH-Wert je nach Pufferkapazität des Wassers ansteigen. Je höher die Pufferkapazität des Wassers, desto geringer sind die Auswirkungen auf den pH-Wert. Im Allgemeinen wird die Pufferkapazität, die Verschiebungen in der Acidität oder Alkalität des natürlichen Gewässers verhindert, durch das Gleichgewicht zwischen Kohlendioxid (CO ₂), den Bicarbonationen (HCO ₃ ⁻) und den Carbonationen (CO ₃ ²⁻) geregelt.
Expositionskonzentration in Sedimenten	Das Sedimentkompartiment ist in diesem ES nicht eingeschlossen, da dies für Calciummagnesiumoxid nicht als relevant erachtet wird: Wird Calciummagnesiumoxid in Gewässer abgegeben, ist die Sorption durch Sedimentpartikel unerheblich.
Expositionskonzentrationen in Boden und Grundwasser	Auf das terrestrische Kompartiment wird in diesem Expositionsszenarium nicht eingegangen, da es nicht als relevant betrachtet wird.
Expositionskonzentration im atmosphärischen Kompartiment	Das Luftkompartiment ist in dieser Stoffsicherheitsbeurteilung (Chemical Safety Assessment, CSA) nicht eingeschlossen, da dies für Calciummagnesiumoxid nicht als relevant erachtet wird: Bei der Emission in die Luft als Aerosol wird Calciummagnesiumoxid infolge der Reaktion mit CO ₂ (oder anderen Säuren) zu HCO ₃ ⁻ - und Ca ²⁺ neutralisiert. Anschließend werden die Salze (z. B. Calcium(bi)carbonat) aus der Luft herausgewaschen, sodass die atmosphärischen Emissionen von Calciummagnesiumoxid (neutralisiert) weitestgehend von Boden und Wasser aufgenommen werden.
Expositionskonzentration mit Relevanz für die Nahrungskette (sekundäre Vergiftung)	Die Bioakkumulation in Organismen ist bei Calciummagnesiumoxid nicht relevant: Daher ist eine Risikobeurteilung bezüglich der sekundären Vergiftung nicht erforderlich.

4. Leitlinien für den nachgeschalteten Anwender zur Bewertung, ob er innerhalb der im ES festgelegten Grenzen arbeitet

Berufsbedingte Exposition

Der nachgeschaltete Anwender bewegt sich innerhalb der im ES festgelegten Grenzen, wenn entweder die vorgeschlagenen Risikomanagementmaßnahmen wie oben beschrieben eingehalten werden oder der nachgeschaltete Anwender selbst nachweisen kann, dass seine Verwendungsbedingungen und umgesetzten Risikomanagementmaßnahmen geeignet sind. Hierzu muss er nachweisen, dass die Inhalations- und dermale Exposition auf eine Konzentration unter dem jeweiligen DNEL-Wert (vorausgesetzt, dass die betreffenden Verfahren und Tätigkeiten unter die oben genannten Verfahrenskategorien (PROC) fallen) wie nachfolgend beschrieben begrenzt wird. Falls keine Messdaten verfügbar sind, kann der nachgeschaltete Anwender die zugehörige Exposition mithilfe eines geeigneten Skalierungstools wie beispielsweise MEASE (www.ebrc.de/mease.html) abschätzen. Die Staubigkeit des Stoffs kann anhand des MEASE-Glossars bestimmt werden. Beispielsweise werden Stoffe mit einer Staubigkeit unter 2,5 % nach der Drehtrommelmethode (Rotating Drum Method, RDM) als Stoffe mit „geringer Staubigkeit“, Stoffe mit einer Staubigkeit unter 10 % (RDM) als Stoffe mit „mittlerer Staubigkeit“ und Stoffe mit einer Staubigkeit $\geq 10\%$ als Stoffe mit „hoher Staubigkeit“ definiert.

DNEL_{beim Einatmen}: 1 mg/m³ (als lungengängiger Staub)

Wichtiger Hinweis: Der nachgeschaltete Anwender muss sich der Tatsache bewusst sein, dass abgesehen von der oben angegebenen langfristigen DNEL-Konzentration eine DNEL-Konzentration für akute Wirkungen mit einem Wert von 4 mg/m³ existiert. Durch den Nachweis der sicheren Verwendung bei Vergleich der Expositionsschätzungen mit der langfristigen DNEL-Konzentration wird daher auch die akute DNEL-Konzentration erfasst (nach Kapitel R.14 können akute Expositionshöhen durch Multiplikation der langfristigen Expositionsschätzungen mit dem Faktor 2 abgeleitet werden). Bei der Verwendung von MEASE für die Ableitung von Expositionsschätzungen ist zu beachten, dass im Rahmen einer Risikomanagementmaßnahme die Expositionsdauer lediglich auf eine halbe Schicht verkürzt werden sollte (resultierend in einer Expositionsreduktion von 40 %).

Umweltexposition

Wenn ein Standort die festgelegten Bedingungen im ES für eine sichere Verwendung nicht erfüllt, wird empfohlen, einen stufenweisen Ansatz zur Durchführung einer stärker auf den Standort ausgerichteten Abschätzung anzuwenden. Für diese Abschätzung wird der folgende stufenweise Ansatz empfohlen.

Stufe 1: Abrufen von Informationen über den pH-Wert des Abwassers und den Beitrag von Calciummagnesiumoxid zum resultierenden pH-Wert. Sollte der pH-Wert über 9 liegen und überwiegend Kalk zuzuschreiben sein, sind weitere Maßnahmen als Nachweis für eine sichere Verwendung erforderlich.

Stufe 2a: Abrufen von Informationen über den pH-Wert des aufnehmenden Gewässers nach dem Einleitungspunkt. Der pH-Wert des aufnehmenden Gewässers sollte den Wert 9 nicht überschreiten. Wenn die Maßnahmen nicht verfügbar sind, kann der pH-Wert des Flusses wie folgt berechnet werden:

$$pH_{Fluss} = \text{Log} \left[\frac{Q_{Abwasser} * 10^{pH_{Abwasser}} + Q_{Flussaufwärts} * 10^{pH_{Flussaufwärts}}}{Q_{Flussaufwärts} + Q_{Abwasser}} \right]$$

(Gleichung 1)

Wobei gilt:

Q Abwasser bezieht sich auf den Abwasserstrom (in m³/Tag)

Q Flussaufwärts bezieht sich auf den Strom flussaufwärts (in m³/Tag)

pH Abwasser bezieht sich auf den pH-Wert des Abwassers

pH Flussaufwärts bezieht sich auf den pH-Werts des Flusses vor dem Einleitungspunkt

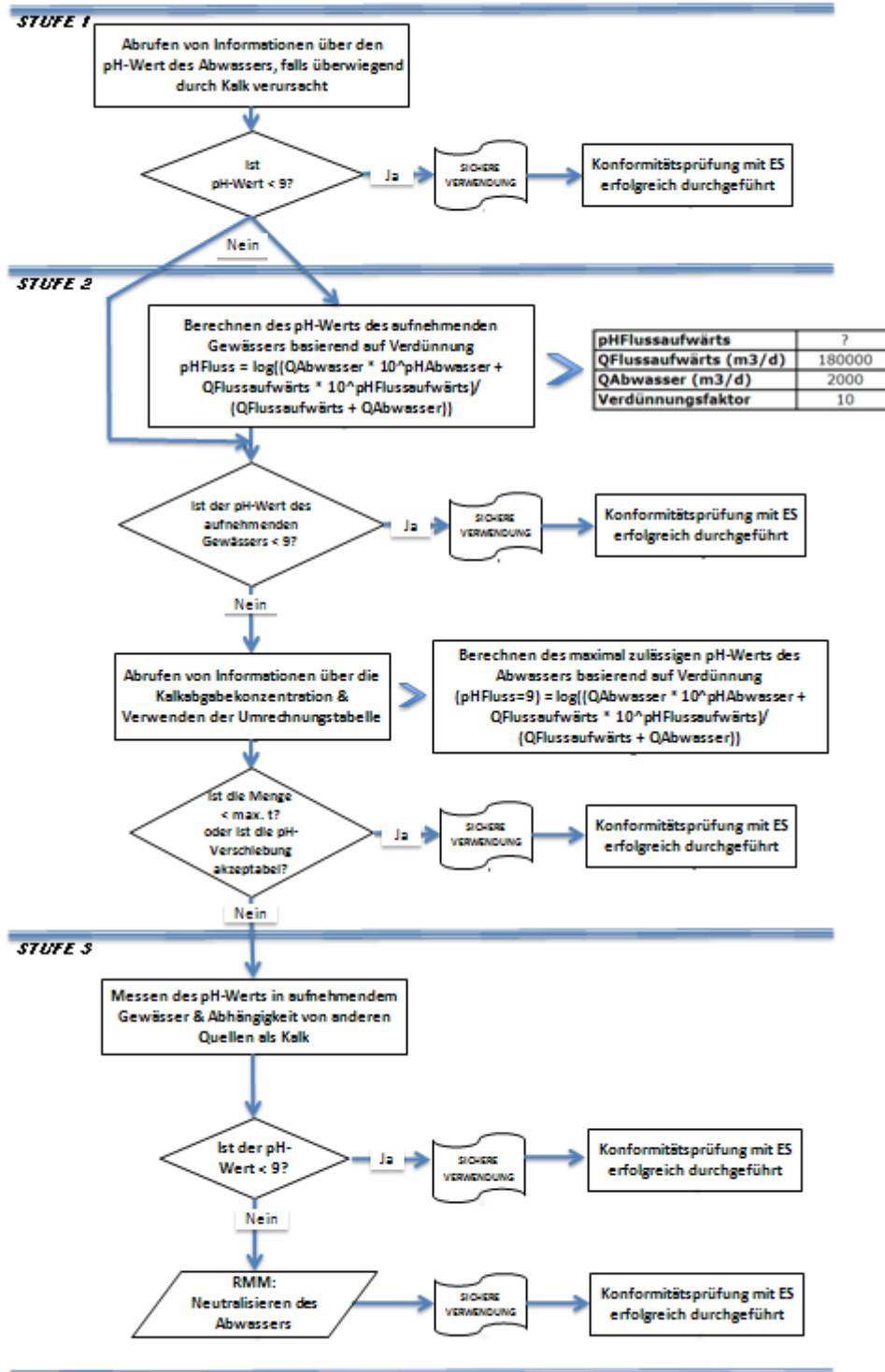
Bitte beachten Sie, dass anfänglich Standardwerte verwendet werden können:

- Q Flussaufwärts: Zehntel der vorhandenen Messwertverteilung oder Standardwert von 18 000 m³/Tag verwenden
- Q Abwasser: Standardwert von 2 000 m³/Tag verwenden
- Der pH-Wert flussaufwärts ist vorzugsweise ein Messwert. Falls nicht verfügbar, kann ein neutrale pH-Wert von 7 angenommen werden, sofern dies gerechtfertigt werden kann.

Eine solche Gleichung ist als „Worst Case“ anzusehen, wobei die Wasserbedingungen Standard und nicht fallspezifisch sind.

Stufe 2b: Mittels Gleichung 1 lässt sich identifizieren, welcher Abwasser-pH-Wert zu einem akzeptablen pH-Wert im aufnehmenden Gewässer führt. Hierzu wird der pH-Wert des Flusses auf 9 festgesetzt und der pH-Wert des Abwassers entsprechend berechnet (ggf. unter Verwendung der Standardwerte wie oben beschrieben). Da sich die Temperatur auf die Kalklöslichkeit auswirkt, muss der pH-Wert des Abwassers eventuell von Fall zu Fall angepasst werden. Nachdem der maximal zulässige pH-Wert im Abwasser ermittelt wurde, wird davon ausgegangen, dass die OH⁻-Konzentrationen von der Kalkeinleitung abhängig ist und dass keine Pufferkapazitätsbedingungen zu berücksichtigen sind (dies ist ein unrealistisches „Worst Case“-Szenarium, das geändert werden kann, sofern entsprechende Informationen vorliegen). Die maximale Kalkbelastung, die jährlich ohne negativen Einfluss auf den pH-Wert des aufnehmenden Gewässers eingeleitet werden kann, wird unter der Annahme eines chemischen Gleichgewichts berechnet. Die OH⁻-Ionen ausgedrückt als Mol/Liter werden mit dem durchschnittlichen Strom des Abwassers multipliziert und dann durch die Molmasse von Calciummagnesiumoxid dividiert.

Stufe 3: Messen des pH-Werts im aufnehmenden Gewässer nach dem Einleitungspunkt. Liegt der pH-Wert unter 9, ist eine sichere Verwendung ordnungsgemäß nachgewiesen und das ES endet hier. Wird ein pH-Wert über 9 festgestellt, müssen Risikomanagementmaßnahmen umgesetzt werden: Das Abwasser muss einer Neutralisierung unterzogen werden, sodass eine sichere Verwendung von Kalk während der Produktions- oder der Verwendungsphase gewährleistet ist.



ES-Nummer 9.6: Gewerbliche Verwendungen von Kalkstoffen als wässrige Lösungen

Expositionsszenariumsformat (1) für Verwendungen durch Arbeitnehmer

1. Titel

Freier Kurztitel	Gewerbliche Verwendungen von Kalkstoffen als wässrige Lösungen
Systematischer Titel auf Grundlage des Verwendungsdeskriptors	SU22, SU1, SU5, SU6a, SU6b, SU7, SU10, SU11, SU12, SU13, SU16, SU17, SU18, SU19, SU20, SU23, SU24 PC1, PC2, PC3, PC7, PC8, PC9a, PC9b, PC11, PC12, PC13, PC14, PC15, PC16, PC17, PC18, PC19, PC20, PC21, PC23, PC24, PC25, PC26, PC27, PC28, PC29, PC30, PC31, PC32, PC33, PC34, PC35, PC36, PC37, PC39, PC40 AC1, AC2, AC3, AC4, AC5, AC6, AC7, AC8, AC10, AC11, AC13 (entsprechende Verfahrens- und Umweltfreisetzungskategorien werden in Abschnitt 2 nachfolgend angegeben)
Erfasste Verfahren, Aufgaben und/oder Tätigkeiten	Die erfassten Verfahren, Aufgaben und/oder Tätigkeiten werden in Abschnitt 2 nachfolgend beschrieben.
Abschätzungsmethode	Die Abschätzung der Inhalationsexposition basiert auf dem Expositionsabschätzungstool MEASE. Die Abschätzung für die Umwelt basiert auf FOCUS-Exposit.

2. Verwendungsbedingungen und Risikomanagementmaßnahmen

PROC/ERC	REACH-Definition	Betroffene Aufgaben	
PROC 2	Verwendung in geschlossenem, kontinuierlichem Verfahren mit gelegentlicher kontrollierter Exposition	Weitere Informationen sind Kapitel R.12: System der Verwendungsdeskriptoren (ECHA-2010-G-05-DE) der ECHA-Leitlinien zu Informationsanforderungen und Stoffsicherheitsbeurteilung zu entnehmen.	
PROC 3	Verwendung in geschlossenem Chargenverfahren (Synthese oder Formulierung)		
PROC 4	Verwendung in Chargen- und anderen Verfahren (Synthese), bei denen die Möglichkeit einer Exposition besteht		
PROC 5	Mischen oder Vermengen in Chargenverfahren zur Formulierung von Zubereitungen und Erzeugnissen (mehrfacher und/oder erheblicher Kontakt)		
PROC 8a	Transfer des Stoffes oder der Zubereitung (Beschickung/Entleerung) aus/in Gefäße/große Behälter in nicht speziell für nur ein Produkt vorgesehenen Anlagen		
PROC 8b	Transfer des Stoffes oder der Zubereitung (Beschickung/Entleerung) aus/in Gefäße/große Behälter in speziell für nur ein Produkt vorgesehenen Anlagen		
PROC 9	Transfer des Stoffes oder der Zubereitung in kleine Behälter (spezielle Abfüllanlage, einschließlich Wägung)		
PROC 10	Auftragen durch Rollen oder Streichen		
PROC 11	Nicht-industrielles Sprühen		
PROC 12	Verwendung von Blähmitteln bei der Herstellung von Schaumstoff		
PROC 13	Behandlung von Erzeugnissen durch Tauchen und Gießen		
PROC 15	Verwendung als Laborreagenz		
PROC 16	Verwendung von Material als Brennstoffquelle, begrenzte Exposition gegenüber unverbranntem Produkt ist zu erwarten		
PROC 17	Schmierung unter Hochleistungsbedingungen und in teilweise offenem Verfahren		
PROC 18	Fetten unter Hochleistungsbedingungen		
PROC 19	Handmischen mit engem Kontakt und nur persönlicher Schutzausrüstung		
ERC2, ERC8a, ERC8b, ERC8c, ERC8d, ERC8e, ERC8f	Breite dispersive Innen- und Außenverwendung von reaktiven Stoffen oder Verarbeitungshilfsstoffen in offenen Systemen		Calciummagnesiumoxid wird in zahlreichen Fällen von breiter dispersiver Verwendung angewandt: Landwirtschaft, Forstwirtschaft, Fisch- und Garnelenzucht, Bodenbehandlung und Umweltschutz.

2.1 Beherrschung der Arbeitnehmerexposition

Eigenschaften des Produkts

Entsprechend dem MEASE-Ansatz ist das stoffspezifische Emissionspotenzial eine der wichtigsten Expositions determinanten. Dies spiegelt sich im MEASE-Tool durch die Zuordnung einer so genannten Fugazitätsklasse wider. Bei Vorgängen, die mit Feststoffen bei Umgebungstemperatur durchgeführt werden, basiert die Fugazität auf der Staubigkeit dieses Stoffs. Hingegen ist die Fugazität bei der Warmbearbeitung von Metallen temperaturabhängig, wobei die Prozesstemperatur und der Schmelzpunkt des Stoffs in Betracht gezogen werden. Als dritte Gruppe basieren stark abrasive Aufgaben auf dem Grad der Abrasion anstatt auf dem stoffeigenen Emissionspotenzial. Beim Sprühen von wässrigen Lösungen (PROC7 und 11) wird davon ausgegangen, dass dies mit einer mittleren Emission einhergeht.

PROC	Verwendung in Zubereitung	Gehalt in Zubereitung	Physikalische Form	Emissionspotenzial
Alle anwendbaren Verfahrenskategorien (PROC)	nicht eingeschränkt		wässrige Lösung	sehr gering

Verwendete Mengen

Bei diesem Szenarium wird nicht davon ausgegangen, dass sich die pro Schicht gehandhabte Menge auf die Exposition an sich auswirkt. Die Hauptdeterminante des verfahrenseigenen Emissionspotenzials bildet stattdessen die Kombination aus der Größenordnung des Vorgangs (industriell gegenüber gewerblich) und dem Grad des Einschlusses bzw. der Automatisierung (wie in der Verfahrenskategorie widerspiegelt).

Häufigkeit und Dauer der Verwendung/Exposition

PROC	Dauer der Exposition
PROC 11	≤ 240 Minuten
Alle anderen anwendbaren Verfahrenskategorien (PROC)	480 Minuten (nicht eingeschränkt)

Menschliche Faktoren, die nicht vom Risikomanagement beeinflusst werden

Als Atemvolumen pro Schicht während aller Verfahrensschritte, die in den Verfahrenskategorien widerspiegelt werden, wird ein Volumen von 10 m³/Schicht (8 Stunden) angenommen.

Sonstige vorhandene Verwendungsbedingungen mit Einfluss auf die Arbeitnehmerexposition

Da wässrige Lösungen nicht in metallurgischen Warmverfahren verwendet werden, werden die Verwendungsbedingungen (z. B. Prozesstemperatur und -druck) im Hinblick auf die Abschätzung der berufsbedingten Exposition für die durchgeführten Verfahren nicht als relevant betrachtet.

Technische Bedingungen und Maßnahmen auf Prozessebene (Quelle) zur Verhinderung von Freisetzungen

In den Verfahren sind im Allgemeinen keine Risikomanagementmaßnahmen auf Prozessebene (z. B. Einschluss oder Abgrenzung der Emissionsquelle) erforderlich.

Technische Bedingungen und Maßnahmen zur Beherrschung der Verbreitung von der Quelle bis zum Arbeitnehmer

PROC	Grad der Separierung	Lokalisierte Begrenzung (Localised Controls, LC)	Wirkungsgrad der lokalisierten Begrenzung (gemäß MEASE)	Weitere Informationen
PROC 19	In den durchgeführten Verfahren ist im Allgemeinen keine Separierung der Arbeitnehmer von der Emissionsquelle erforderlich.	Nicht zutreffend	NZ	-
Alle anderen anwendbaren Verfahrenskategorien (PROC)		Nicht erforderlich	NZ	-

Organisatorische Maßnahmen zur Verhinderung/Begrenzung der Freisetzung, Verbreitung und Exposition

Einatmen oder Verschlucken vermeiden. Um eine sichere Handhabung des Stoffs sicherzustellen, sind allgemeine Hygienemaßnahmen am Arbeitsplatz erforderlich. Diese Maßnahmen umfassen gute persönliche und hauswirtschaftliche Praktiken (z. B. regelmäßiges Reinigen mit geeigneten Reinigungsgeräten), weder Essen noch Rauchen am Arbeitsplatz, Tragen von Standard-Arbeitskleidung und -schuhen, wenn nachstehend nichts anderes angegeben wird. Am Ende der Arbeitsschicht duschen und Kleidung wechseln. Keine kontaminierte Kleidung zuhause tragen. Staub nicht mit Druckluft wegblasen.

Bedingungen und Maßnahmen bezüglich des persönlichen Schutzes, der Hygiene und der Gesundheitsbeurteilung

PROC	Spezifikation des Atemschutzgeräts	Wirkungsgrad des Atemschutzgeräts (Zugewiesener Schutzfaktor (Assigned Protection Factor, APF))	Spezifikation der Handschuhe	Weitere persönliche Schutzausrüstung
PROC 11	FFP3-Maske	APF = 20	Da Calciummagnesiumoxid als hautreizend eingestuft ist, ist das Tragen von Schutzhandschuhen bei allen Verfahrensschritten vorgeschrieben.	Es muss Augenschutz (z. B. Schutzbrillen oder Schutzschild) getragen werden, außer wenn der potenzielle Augenkontakt aufgrund der Art der Anwendung (z. B. geschlossenes Verfahren) ausgeschlossen werden kann. Darüber hinaus müssen gegebenenfalls Gesichtsschutz, Schutzkleidung und Sicherheitsschuhe getragen werden.
PROC 17	FFP1-Maske	APF = 4		
Alle anderen anwendbaren Verfahrenskategorien (PROC)	Nicht erforderlich	NZ		

Atemschutzgeräte wie oben definiert werden nur getragen, wenn die folgenden Grundsätze gleichzeitig erfüllt sind: Bei der Dauer der Arbeiten (im Vergleich zur „Dauer der Exposition“ oben) sollte die zusätzliche körperliche Belastung für den Arbeitnehmer aufgrund des Atemwiderstands und des Gewichts des Atemschutzgeräts selbst sowie aufgrund der erhöhten Wärmebelastung durch das Umschließen des Kopfs in Betracht gezogen werden. Ferner sollte berücksichtigt werden, dass der Arbeitnehmer während des Tragens des Atemschutzgeräts in seinen Fähigkeiten im Hinblick auf den Gebrauch von Werkzeugen und die Kommunikation eingeschränkt ist.

Aus den obigen Gründen sollte der Arbeitnehmer daher (i) gesund sein (insbesondere angesichts der medizinischen Probleme, die sich auf das Tragen von Atemschutzgeräten auswirken), (ii) geeignete Gesichtsmarkmalen aufweisen, sodass Lecks zwischen Gesicht und Maske verringert werden (im Hinblick auf Narben und Gesichtsbehaarung). Die vorstehend empfohlene Ausrüstung, die eng am Gesicht anliegen muss, bietet den erforderlichen Schutz nur, wenn sie die Gesichtskonturen eng und sicher umschließt.

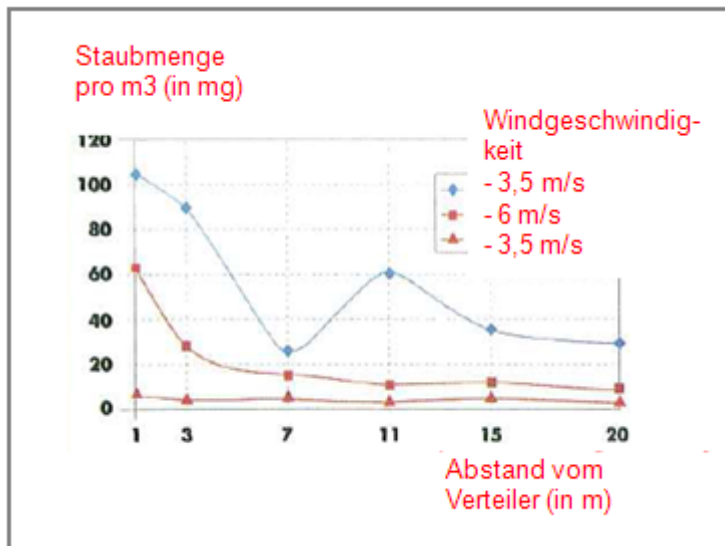
Arbeitgeber und Selbstständige sind laut Gesetz für die Instandhaltung und Ausgabe von Atemschutzgeräten und die Überwachung der korrekten Anwendung am Arbeitsplatz verantwortlich. Daher sollten sie geeignete Richtlinien für ein Atemschutzgeräte-Programm, in dem auch auf die Schulung der Arbeitnehmer eingegangen wird, festlegen und dokumentieren.

Eine Übersicht der APF der verschiedenen Atemschutzgeräte (gemäß BS EN 529:2005) ist dem Glossar von MEASE zu entnehmen.

2.2 Beherrschung der Umweltexposition – nur relevant bei landwirtschaftlichem Bodenschutz

Eigenschaften des Produkts

Abdrift: 1 % („Worst Case“-Schätzung basierend auf Daten aus Staubmessungen in Luft in Abhängigkeit von der Entfernung von der Anwendung)



(Abbildung entnommen aus: Laudet, A. et al., 1999)

Verwendete Mengen

CaO.MgO 1 478 kg/ha

Häufigkeit und Dauer der Verwendung

1 Tag/Jahr (1 Anwendung pro Jahr). Es sind mehrere Anwendungen pro Jahr zulässig, vorausgesetzt, dass die jährliche Gesamtmenge von 1 478 kg/ha nicht überschritten wird (CaO.MgO)

Umweltfaktoren, die nicht vom Risikomanagement beeinflusst werden

Oberflächengewässervolumen: 300 l/m²
Feldoberfläche: 1 ha

Sonstige vorhandene Verwendungsbedingungen mit Einfluss auf die Umweltexposition

Außenverwendung von Produkten
Bodenmischtiefe: 20 cm

Technische Bedingungen und Maßnahmen auf Prozessebene (Quelle) zur Verhinderung von Freisetzungen

Es sind keine direkten Einleitungen in benachbarte Oberflächengewässer vorhanden.

Technische Bedingungen und Maßnahmen zur Verringerung von Einleitungen, Abluftemissionen und Freisetzungen in den Boden

Der Abdrift sollte minimal gehalten werden.

Organisatorische Maßnahmen zur Verhinderung/Begrenzung von Freisetzungen am Standort

Im Einklang mit den Anforderungen an die gute landwirtschaftliche Praxis sollte landwirtschaftlicher Boden vor der Anwendung von Kalk analysiert und die Anwendungsrate entsprechend den Ergebnissen einer solchen Analyse angepasst werden.

Erstellt: 01.04.2018

eSDS_CB_DK_d_2_1

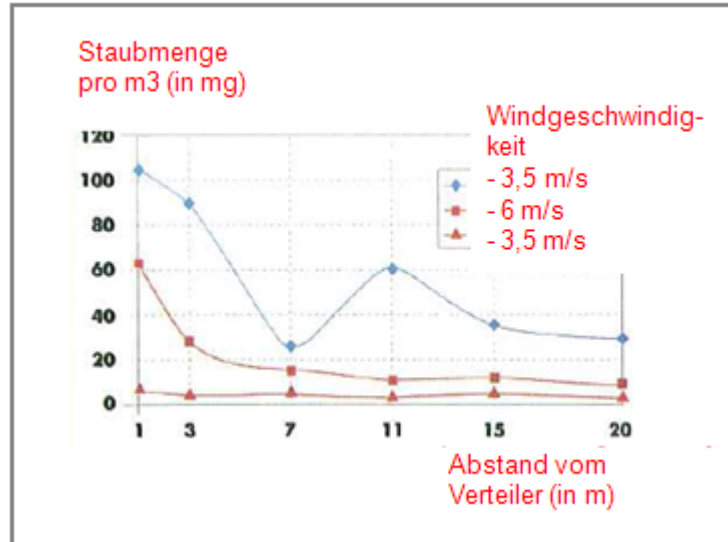
Fassung: 2.1

Ersetzt Fassung vom: 01.06.2015

2.2 Beherrschung der Umweltexposition – nur relevant bei Bodenbehandlung im Tiefbau

Eigenschaften des Produkts

Abdrift: 1 % („Worst Case“-Schätzung basierend auf Daten aus Staubmessungen in Luft in Abhängigkeit von der Entfernung von der Anwendung)



(Abbildung entnommen aus: Laudet, A. et al., 1999)

Verwendete Mengen

CaO.MgO 156 969 kg/ha

Häufigkeit und Dauer der Verwendung

1 Tag/Jahr und nur einmal während einer Nutzungsdauer. Es sind mehrere Anwendungen pro Jahr zulässig, vorausgesetzt, dass die jährliche Gesamtmenge von 156 969 kg/ha nicht überschritten wird (CaO.MgO)

Umweltfaktoren, die nicht vom Risikomanagement beeinflusst werden

Feldoberfläche: 1 ha

Sonstige vorhandene Verwendungsbedingungen mit Einfluss auf die Umweltexposition

Außenverwendung von Produkten
Bodenmischtiefe: 20 cm

Technische Bedingungen und Maßnahmen auf Prozessebene (Quelle) zur Verhinderung von Freisetzungen

Kalk wird nur im Bereich der Technosphäre vor dem Straßenbau angewandt. Es sind keine direkten Einleitungen in benachbarte Oberflächengewässer vorhanden.

Technische standortinterne Bedingungen und Maßnahmen zur Verringerung von Einleitungen, Abluftemissionen und Freisetzungen in den Boden

Der Abdrift sollte minimal gehalten werden.

Erstellt: 01.04.2018

eSDS_CB_DK_d_2_1

Fassung: 2.1

Ersetzt Fassung vom: 01.06.2015

3. Expositionsabschätzung und Verweis auf deren Quelle

Berufsbedingte Exposition

Zur Abschätzung der Inhalationsexposition wurde das Expositionsabschätzungstool MEASE verwendet. Das Risikoverhältnis (Risk Characterisation Ratio, RCR) entspricht dem Quotienten aus der verfeinerten Expositionsabschätzung und der jeweiligen abgeleiteten Konzentration, bei der keine Schädwirkungen auftreten, (Derived No-Effect Level, DNEL) und muss als Nachweis für eine sichere Verwendung unter 1 liegen. Im Hinblick auf die Inhalationsexposition basiert das Risikoverhältnis (RCR) auf der DNEL-Konzentration für Calciummagnesiumoxid von 1 mg/m³ (als lungengängiger Staub) und der jeweiligen Inhalationsexpositionsschätzung, die mittels MEASE abgeleitet wurde (als inhalierbarer Staub). Somit beinhaltet das Risikoverhältnis (RCR) eine zusätzliche Sicherheitsspanne, da die lungengängige Fraktion gemäß EN 481 eine Teilfraktion der inhalierbaren Fraktion ist.

PROC	Angewandte Methode zur Abschätzung der Inhalationsexposition	Abschätzung der Inhalationsexposition (Risikoverhältnis (RCR))	Angewandte Methode zur Abschätzung der dermalen Exposition	Abschätzung der dermalen Exposition (Risikoverhältnis (RCR))
PROC 2, 3, 4, 5, 8a, 8b, 9, 10, 11, 12, 13, 15, 16, 17, 18, 19	MEASE	< 1 mg/m ³ (<0,001 – 0,6)	Da Calciummagnesiumoxid als hautreizend eingestuft ist, muss die dermale Exposition minimal gehalten werden, soweit dies technisch möglich ist. Für dermale Wirkungen wurde keine DNEL-Konzentration abgeleitet. Somit wird die dermale Exposition in diesem Expositionsszenarium nicht abgeschätzt.	

Umweltextposition für landwirtschaftlichen Bodenschutz

Die Berechnung der voraussichtlichen Umweltkonzentration (PEC) für Boden und Oberflächengewässer wurde basierend auf der FOCUS Soil Group (FOCUS, 1996) sowie dem „Draft guidance on the calculation of predicted environmental concentration values (PEC) of plant protection products for soil, ground water, surface water and sediment“ (Kloskowski et al., 1999) durchgeführt. Das FOCUS/EXPOSIT-Modellierungstool wird EUSES vorgezogen, da es für die Anwendung in der Landwirtschaft wie in diesem Fall besser geeignet ist, da der Abdrift bei der Modellierung berücksichtigt werden muss. FOCUS ist ein Modell, das anfänglich für Biozidanwendungen konzipiert und basierend auf dem deutschen Modell EXPOSIT 1.0 weiterentwickelt wurde, wobei Parameter wie beispielsweise Abdrifts entsprechend den gesammelten Daten verbessert werden können: Nach der Anwendung am Boden ist die Migration von Calciummagnesiumoxid durch Abdrift in Oberflächengewässer möglich.

Umweltemissionen	Siehe verwendete Mengen			
Expositionskonzentration in Abwasserkläranlagen	Nicht relevant für landwirtschaftlichen Bodenschutz			
Expositionskonzentration im pelagischen Gewässerkompartiment	Stoff	PEC (ug/l)	PNEC (ug/l)	RCR
	CaO.MgO	4,93	320	0,015
Expositionskonzentration in Sedimenten	Wie oben beschrieben wird weder von einer Kalkexposition in Oberflächengewässer noch in Sediment ausgegangen. Darüber hinaus reagieren die Hydroxidionen in natürlichem Gewässer mit HCO ₃ ⁻ und bilden Wasser und CO ₂ . CO ₂ bildet CaCO ₃ nach Reaktion mit Ca ²⁺ . Das Calciumcarbonat wird ausgefällt und lagert sich auf dem Sediment ab. Calciumcarbonat besitzt eine geringe Löslichkeit und ist ein Bestandteil von natürlichem Boden.			
Expositionskonzentrationen in Boden und Grundwasser	Stoff	PEC (mg/l)	PNEC (mg/l)	RCR
	CaO.MgO	434	712	0,61
Expositionskonzentration im atmosphärischen Kompartiment	Dieser Punkt ist nicht relevant. Calciummagnesiumoxid ist nicht flüchtig. Der Dampfdruck liegt unter 10 ⁻⁵ Pa.			
Expositionskonzentration mit Relevanz für die Nahrungskette (sekundäre Vergiftung)	Dieser Punkt ist nicht relevant, da Calciummagnesiumoxid in der Umwelt als omnipräsent und wesentlich betrachtet werden kann. Die erfassten Verwendungen haben keinen erheblichen Einfluss auf die Verteilung der Bestandteile (Ca ²⁺ und OH ⁻) in der Umwelt.			

Erstellt: 01.04.2018

eSDS_CB_DK_d_2_1

Fassung: 2.1

Ersetzt Fassung vom: 01.06.2015

Umweltexposition bei der Bodenbehandlung im Tiefbau

Die Bodenbehandlung im Tiefbauszenarium basiert auf einem Straßenrandszenarium. Auf der Sonderfachtagung zum Thema Straßenrand (Ispra, 5. September 2003) haben sich die EU-Mitgliedstaaten auf eine Definition für „Straßen-Technosphäre“ geeinigt. Die Straßen-Technosphäre lässt sich definieren als „die gebaute Umwelt, die die geotechnischen Funktionen der Straße in Verbindung mit ihrer Struktur, ihrem Betrieb und ihrer Instandhaltung, einschließlich der Anlagen zur Gewährleistung der Straßensicherheit und des Abflusses, erfüllt. Diese Technosphäre, die den befestigten und unbefestigten Randstreifen am Rand der Fahrbahn beinhaltet, wird in der Senkrechten durch den Grundwasserspiegel bestimmt. Zuständig für diese Straßen-Technosphäre, einschließlich Straßensicherheit, Straßeninstandhaltung, Verhütung der Verschmutzung und Wassermanagement ist die Straßenbehörde.“ Die Straßen-Technosphäre wurde daher als Beurteilungsendpunkt für die Risikobeurteilung ausgeschlossen. Die Zielzone ist die Zone außerhalb der Technosphäre, auf die sich die Umwelt-Risikobeurteilung bezieht.

Die Berechnung der voraussichtlichen Umweltkonzentration (PEC) für den Boden wurde basierend auf der FOCUS Soil Group (FOCUS, 1996) sowie dem „Draft guidance on the calculation of predicted environmental concentration values (PEC) of plant protection products for soil, ground water, surface water and sediment“ (Kloskowsi et al., 1999) durchgeführt. Das FOCUS/EXPOSIT-Modellierungstool wird EUSES vorgezogen, da es für die Anwendung in der Landwirtschaft wie in diesem Fall besser geeignet ist, da der Abdrift bei der Modellierung berücksichtigt werden muss. FOCUS ist ein Modell, das anfänglich für Biozidanwendungen konzipiert und basierend auf dem deutschen Modell EXPOSIT 1.0 weiterentwickelt wurde, wobei Parameter wie beispielsweise der Abdrift entsprechend den gesammelten Daten verbessert werden können.

Umweltemissionen	Siehe verwendete Mengen			
Expositionskonzentration in Abwasserkläranlagen	Nicht relevant für das Straßenrandszenarium			
Expositionskonzentration im pelagischen Gewässerkompartiment	Nicht relevant für das Straßenrandszenarium			
Expositionskonzentration in Sedimenten	Nicht relevant für das Straßenrandszenarium			
Expositionskonzentrationen in Boden und Grundwasser	Stoff	PEC (mg/l)	PNEC (mg/l)	RCR
	CaO.MgO	462	712	0,65
Expositionskonzentration im atmosphärischen Kompartiment	Dieser Punkt ist nicht relevant. Calciummagnesiumoxid ist nicht flüchtig. Der Dampfdruck liegt unter 10^{-5} Pa.			
Expositionskonzentration mit Relevanz für die Nahrungskette (sekundäre Vergiftung)	Dieser Punkt ist nicht relevant, da Calcium in der Umwelt als omnipräsent und wesentlich betrachtet werden kann. Die erfassten Verwendungen haben keinen erheblichen Einfluss auf die Verteilung der Bestandteile (Ca ²⁺ und OH ⁻) in der Umwelt.			

Umweltexposition bei anderen Verwendungen

Bei allen anderen Verwendungen wird keine quantitative Abschätzung der Umweltexposition durchgeführt, da

- die Verwendungsbedingungen und Risikomanagementmaßnahmen weniger streng sind als diejenigen, die für den landwirtschaftlichen Bodenschutz oder die Bodenbehandlung im Tiefbau beschrieben wurden
- Kalk ist ein Inhaltsstoff einer Matrix und chemisch in diese eingebunden. Freisetzungen sind unerheblich und reichen nicht aus, um eine pH-Verschiebung in Boden, Abwasser oder Oberflächengewässer zu bewirken
- Kalk wird speziell zur Freisetzung von CO₂-freier Atemluft nach Reaktion mit CO₂ eingesetzt. Solche Anwendungen beziehen sich nur auf das Luftkompartiment, wobei die Eigenschaften von Kalk ausgenutzt werden
- Neutralisierung/pH-Verschiebung ist der beabsichtigte Verwendungszweck und es sind keine zusätzlichen Auswirkungen über die gewünschten Auswirkungen hinaus vorhanden.

4. Leitlinien für den nachgeschalteten Anwender zur Bewertung, ob er innerhalb der im ES festgelegten Grenzen arbeitet

Der nachgeschaltete Anwender bewegt sich innerhalb der im ES festgelegten Grenzen, wenn entweder die vorgeschlagenen Risikomanagementmaßnahmen wie oben beschrieben eingehalten werden oder der nachgeschaltete Anwender selbst nachweisen kann, dass seine Verwendungsbedingungen und umgesetzten Risikomanagementmaßnahmen geeignet sind. Hierzu muss er nachweisen, dass die Inhalations- und dermale Exposition auf eine Konzentration unter dem jeweiligen DNEL-Wert (vorausgesetzt, dass die betreffenden Verfahren und Tätigkeiten unter die oben genannten Verfahrenskategorien (PROC) fallen) wie nachfolgend beschrieben begrenzt wird. Falls keine Messdaten verfügbar sind, kann der nachgeschaltete Anwender die zugehörige Exposition mithilfe eines geeigneten Skalierungstools wie beispielsweise MEASE (www.ebrc.de/mease.html) abschätzen. Die Staubigkeit des Stoffs kann anhand des MEASE-Glossars bestimmt werden. Beispielsweise werden Stoffe mit einer Staubigkeit unter 2,5 % nach der Drehtrommelmethode (Rotating Drum Method, RDM) als Stoffe mit „geringer Staubigkeit“, Stoffe mit einer Staubigkeit unter 10 % (RDM) als Stoffe mit „mittlerer Staubigkeit“ und Stoffe mit einer Staubigkeit $\geq 10\%$ als Stoffe mit „hoher Staubigkeit“ definiert.

DNEL_{beim Einatmen}: 1 mg/m³ (als lungengängiger Staub)

Wichtiger Hinweis: Der nachgeschaltete Anwender muss sich der Tatsache bewusst sein, dass abgesehen von der oben angegebenen langfristigen DNEL-Konzentration eine DNEL-Konzentration für akute Wirkungen mit einem Wert von 4 mg/m³ existiert. Durch den Nachweis der sicheren Verwendung bei Vergleich der Expositionsschätzungen mit der langfristigen DNEL-Konzentration wird daher auch die akute DNEL-Konzentration erfasst (nach Kapitel R.14 können akute Expositionshöhen durch Multiplikation der langfristigen Expositionsschätzungen mit dem Faktor 2 abgeleitet werden). Bei der Verwendung von MEASE für die Ableitung von Expositionsschätzungen ist zu beachten, dass im Rahmen einer Risikomanagementmaßnahme die Expositionsdauer lediglich auf eine halbe Schicht verkürzt werden sollte (resultierend in einer Expositionsreduktion von 40 %).

ES-Nummer 9.8: Gewerbliche Verwendungen von Kalkstoffen in Form von Feststoffen/Pulver mit mittlerer Staubigkeit

Expositionsszenariumsformat (1) für Verwendungen durch Arbeitnehmer

1. Titel

Freier Kurztitel	Gewerbliche Verwendungen von Kalkstoffen in Form von Feststoffen/Pulver mit mittlerer Staubigkeit
Systematischer Titel auf Grundlage des Verwendungsdeskriptors	SU22, SU1, SU5, SU6a, SU6b, SU7, SU10, SU11, SU12, SU13, SU16, SU17, SU18, SU19, SU20, SU23, SU24 PC1, PC2, PC3, PC7, PC8, PC9a, PC9b, PC11, PC12, PC13, PC14, PC15, PC16, PC17, PC18, PC19, PC20, PC21, PC23, PC24, PC25, PC26, PC27, PC28, PC29, PC30, PC31, PC32, PC33, PC34, PC35, PC36, PC37, PC39, PC40 AC1, AC2, AC3, AC4, AC5, AC6, AC7, AC8, AC10, AC11, AC13 (entsprechende Verfahrens- und Umweltauslassungskategorien werden in Abschnitt 2 nachfolgend angegeben)
Erfasste Verfahren, Aufgaben und/oder Tätigkeiten	Die erfassten Verfahren, Aufgaben und/oder Tätigkeiten werden in Abschnitt 2 nachfolgend beschrieben.
Abschätzungsmethode	Die Abschätzung der Inhalationsexposition basiert auf dem Expositionsabschätzungstool MEASE. Die Abschätzung für die Umwelt basiert auf FOCUS-Exposit.

2. Verwendungsbedingungen und Risikomanagementmaßnahmen

PROC/ERC	REACH-Definition	Betroffene Aufgaben
PROC 2	Verwendung in geschlossenem, kontinuierlichem Verfahren mit gelegentlicher kontrollierter Exposition	Weitere Informationen sind Kapitel R.12: System der Verwendungsdeskriptoren (ECHA-2010-G-05-DE) der ECHA-Leitlinien zu Informationsanforderungen und Stoffsicherheitsbeurteilung zu entnehmen.
PROC 3	Verwendung in geschlossenem Chargenverfahren (Synthese oder Formulierung)	
PROC 4	Verwendung in Chargen- und anderen Verfahren (Synthese), bei denen die Möglichkeit einer Exposition besteht	
PROC 5	Mischen oder Vermengen in Chargenverfahren zur Formulierung von Zubereitungen und Erzeugnissen (mehrfacher und/oder erheblicher Kontakt)	
PROC 8a	Transfer des Stoffes oder der Zubereitung (Beschickung/Entleerung) aus/in Gefäße/große Behälter in nicht speziell für nur ein Produkt vorgesehenen Anlagen	
PROC 8b	Transfer des Stoffes oder der Zubereitung (Beschickung/Entleerung) aus/in Gefäße/große Behälter in speziell für nur ein Produkt vorgesehenen Anlagen	
PROC 9	Transfer des Stoffes oder der Zubereitung in kleine Behälter (spezielle Abfüllanlage, einschließlich Wägung)	
PROC 10	Auftragen durch Rollen oder Streichen	
PROC 11	Nicht-industrielles Sprühen	
PROC 13	Behandlung von Erzeugnissen durch Tauchen und Gießen	
PROC 15	Verwendung als Laborreagenz	
PROC 16	Verwendung von Material als Brennstoffquelle, begrenzte Exposition gegenüber unverbranntem Produkt ist zu erwarten	
PROC 17	Schmierung unter Hochleistungsbedingungen und in teilweise offenem Verfahren	
PROC 18	Fetten unter Hochleistungsbedingungen	
PROC 19	Handmischen mit engem Kontakt und nur persönlicher Schutzausrüstung	
PROC 25	Sonstige Warmbearbeitung mit Metallen	
PROC 26	Handhabung von anorganischen Feststoffen bei Umgebungstemperatur	
ERC2, ERC8a, ERC8b, ERC8c, ERC8d, ERC8e, ERC8f	Breite dispersive Innen- und Außenverwendung von reaktiven Stoffen oder Verarbeitungshilfsstoffen in offenen Systemen	

2.1 Beherrschung der Arbeitnehmerexposition

Eigenschaften des Produkts

Entsprechend dem MEASE-Ansatz ist das stoffspezifische Emissionspotenzial eine der wichtigsten Expositions determinanten. Dies spiegelt sich im MEASE-Tool durch die Zuordnung einer so genannten Fugazitätsklasse wider. Bei Vorgängen, die mit Feststoffen bei Umgebungstemperatur durchgeführt werden, basiert die Fugazität auf der Staubigkeit dieses Stoffs. Hingegen ist die Fugazität bei der Warmbearbeitung von Metallen temperaturabhängig, wobei die Prozesstemperatur und der Schmelzpunkt des Stoffs in Betracht gezogen werden. Als dritte Gruppe basieren stark abrasive Aufgaben auf dem Grad der Abrasion anstatt auf dem stoffeigenen Emissionspotenzial.

PROC	Verwendung in Zubereitung	Gehalt in Zubereitung	Physikalische Form	Emissionspotenzial
PROC 25	nicht eingeschränkt		Feststoff/Pulver, geschmolzen	hoch
Alle anderen anwendbaren Verfahrenskategorien (PROC)	nicht eingeschränkt		Feststoff/Pulver	mittel

Verwendete Mengen

Bei diesem Szenarium wird nicht davon ausgegangen, dass sich die pro Schicht gehandhabte Menge auf die Exposition an sich auswirkt. Die Hauptdeterminante des verfahrenseigenen Emissionspotenzials bildet stattdessen die Kombination aus der Größenordnung des Vorgangs (industriell gegenüber gewerblich) und dem Grad des Einschlusses bzw. der Automatisierung (wie in der Verfahrenskategorie widergespiegelt).

Häufigkeit und Dauer der Verwendung/Exposition

PROC	Dauer der Exposition
PROC 11, 16, 17, 18, 19	≤ 240 Minuten
Alle anderen anwendbaren Verfahrenskategorien (PROC)	480 Minuten (nicht eingeschränkt)

Menschliche Faktoren, die nicht vom Risikomanagement beeinflusst werden

Als Atemvolumen pro Schicht während aller Verfahrensschritte, die in den Verfahrenskategorien widergespiegelt werden, wird ein Volumen von 10 m³/Schicht (8 Stunden) angenommen.

Sonstige vorhandene Verwendungsbedingungen mit Einfluss auf die Arbeitnehmerexposition

Verwendungsbedingungen wie Prozesstemperatur und -druck werden im Hinblick auf die Abschätzung der berufsbedingten Exposition für die durchgeführten Verfahren nicht als relevant betrachtet. In Verfahrensschritten mit sehr hohen Temperaturen (z. B. PROC 22, 23, 25) basiert die Expositionsabschätzung in MEASE jedoch auf dem Verhältnis zwischen Prozesstemperatur und Schmelzpunkt. Da davon ausgegangen wird, dass die zugehörigen Temperaturen innerhalb der Branche variieren, wurde das höchste Verhältnis als „Worst Case“-Annahme für die Expositionsabschätzung angenommen. Somit werden in diesem Expositionsszenarium alle Prozesstemperaturen für PROC 22, 23 und PROC 25 automatisch erfasst.

Technische Bedingungen und Maßnahmen auf Prozessebene (Quelle) zur Verhinderung von Freisetzungen

In den Verfahren sind im Allgemeinen keine Risikomanagementmaßnahmen auf Prozessebene (z. B. Einschluss oder Abgrenzung der Emissionsquelle) erforderlich.

Technische Bedingungen und Maßnahmen zur Beherrschung der Verbreitung von der Quelle bis zum Arbeitnehmer

PROC	Grad der Separierung	Lokalisierte Begrenzung (Localised Controls, LC)	Wirkungsgrad der lokalisierten Begrenzung (gemäß MEASE)	Weitere Informationen
PROC 11, 16	Eine potenziell erforderliche Separierung der Arbeitnehmer von der Emissionsquelle wird vorstehend unter „Häufigkeit und Dauer der Exposition“ angegeben. Eine Verringerung der Expositionsdauer kann beispielsweise erreicht werden, indem belüftete (Druck positiv) Kontrollräume eingerichtet werden oder die Arbeitnehmer von Arbeitsplätzen mit entsprechender Exposition entfernt werden.	Generische lokale Entlüftung	72 %	-
PROC 17, 18		Integrierte lokale Entlüftung	87 %	-
PROC 19		Nicht zutreffend	NZ	-
Alle anderen anwendbaren Verfahrenskategorien (PROC)		Nicht erforderlich	NZ	-

Erstellt: 01.04.2018

eSDS_CB_DK_d_2_1

Fassung: 2.1

Ersetzt Fassung vom: 01.06.2015

Organisatorische Maßnahmen zur Verhinderung/Begrenzung der Freisetzung, Verbreitung und Exposition

Einatmen oder Verschlucken vermeiden. Um eine sichere Handhabung des Stoffs sicherzustellen, sind allgemeine Hygienemaßnahmen am Arbeitsplatz erforderlich. Diese Maßnahmen umfassen gute persönliche und hauswirtschaftliche Praktiken (z. B. regelmäßiges Reinigen mit geeigneten Reinigungsgeräten), weder Essen noch Rauchen am Arbeitsplatz, Tragen von Standard-Arbeitskleidung und -schuhen, wenn nachstehend nichts anderes angegeben wird. Am Ende der Arbeitsschicht duschen und Kleidung wechseln. Keine kontaminierte Kleidung zuhause tragen. Staub nicht mit Druckluft wegblasen.

Bedingungen und Maßnahmen bezüglich des persönlichen Schutzes, der Hygiene und der Gesundheitsbeurteilung

PROC	Spezifikation des Atemschutzgeräts	Wirkungsgrad des Atemschutzgeräts (Zugewiesener Schutzfaktor (Assigned Protection Factor, APF))	Spezifikation der Handschuhe	Weitere persönliche Schutzausrüstung
PROC 2, 3, 16, 19	FFP1-Maske	APF = 4	Da Calciummagnesiumoxid als hautreizend eingestuft ist, ist das Tragen von Schutzhandschuhen bei allen Verfahrensschritten vorgeschrieben.	Es muss Augenschutz (z. B. Schutzbrillen oder Schutzschirm) getragen werden, außer wenn der potenzielle Augenkontakt aufgrund der Art der Anwendung (z. B. geschlossenes Verfahren) ausgeschlossen werden kann. Darüber hinaus müssen gegebenenfalls Gesichtsschutz, Schutzkleidung und Sicherheitsschuhe getragen werden.
PROC 4, 5, 8a, 8b, 9, 10, 13, 17, 18, 25, 26	FFP2-Maske	APF = 10		
PROC 11	FFP1-Maske	APF = 10		
PROC 15	Nicht erforderlich	NZ		

Atemschutzgeräte wie oben definiert werden nur getragen, wenn die folgenden Grundsätze gleichzeitig erfüllt sind: Bei der Dauer der Arbeiten (im Vergleich zur „Dauer der Exposition“ oben) sollte die zusätzliche körperliche Belastung für den Arbeitnehmer aufgrund des Atemwiderstands und des Gewichts des Atemschutzgeräts selbst sowie aufgrund der erhöhten Wärmebelastung durch das Umschließen des Kopfs in Betracht gezogen werden. Ferner sollte berücksichtigt werden, dass der Arbeitnehmer während des Tragens des Atemschutzgeräts in seinen Fähigkeiten im Hinblick auf den Gebrauch von Werkzeugen und die Kommunikation eingeschränkt ist.

Aus den obigen Gründen sollte der Arbeitnehmer daher (i) gesund sein (insbesondere angesichts der medizinischen Probleme, die sich auf das Tragen von Atemschutzgeräten auswirken), (ii) geeignete Gesichtsmarkmale aufweisen, sodass Lecks zwischen Gesicht und Maske verringert werden (im Hinblick auf Narben und Gesichtsbehaarung). Die vorstehend empfohlene Ausrüstung, die eng am Gesicht anliegen muss, bietet den erforderlichen Schutz nur, wenn sie die Gesichtskonturen eng und sicher umschließt.

Arbeitgeber und Selbstständige sind laut Gesetz für die Instandhaltung und Ausgabe von Atemschutzgeräten und die Überwachung der korrekten Anwendung am Arbeitsplatz verantwortlich. Daher sollten sie geeignete Richtlinien für ein Atemschutzgeräte-Programm, in dem auch auf die Schulung der Arbeitnehmer eingegangen wird, festlegen und dokumentieren.

Eine Übersicht der APF der verschiedenen Atemschutzgeräte (gemäß BS EN 529:2005) ist dem Glossar von MEASE zu entnehmen.

Erstellt: 01.04.2018

eSDS_CB_DK_d_2_1

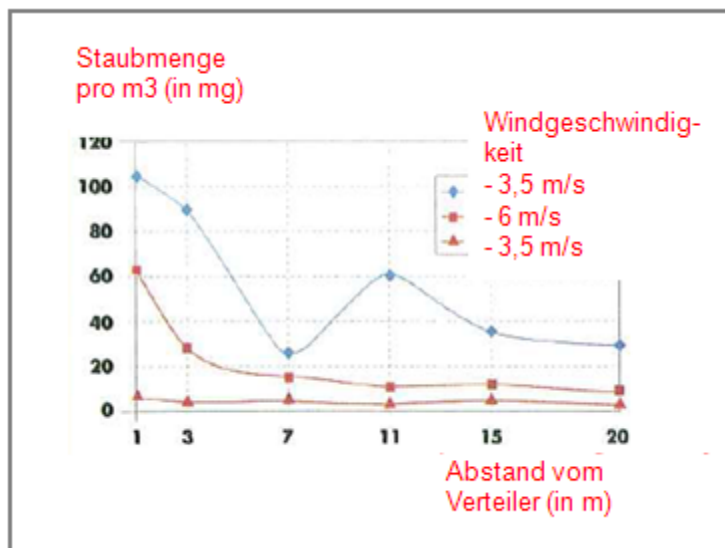
Fassung: 2.1

Ersetzt Fassung vom: 01.06.2015

2.2 Beherrschung der Umweltexposition – nur relevant bei landwirtschaftlichem Bodenschutz

Eigenschaften des Produkts

Abdrift: 1 % („Worst Case“-Schätzung basierend auf Daten aus Staubmessungen in Luft in Abhängigkeit von der Entfernung von der Anwendung)



(Abbildung entnommen aus: Laudet, A. et al., 1999)

Verwendete Mengen

CaO.MgO 1 478 kg/ha

Häufigkeit und Dauer der Verwendung

1 Tag/Jahr (1 Anwendung pro Jahr). Es sind mehrere Anwendungen pro Jahr zulässig, vorausgesetzt, dass die jährliche Gesamtmenge von 1 478 kg/ha nicht überschritten wird (CaO.MgO)

Umweltfaktoren, die nicht vom Risikomanagement beeinflusst werden

Oberflächengewässervolumen: 300 l/m²
Feldoberfläche: 1 ha

Sonstige vorhandene Verwendungsbedingungen mit Einfluss auf die Umweltexposition

Außenverwendung von Produkten
Bodenmischtiefe: 20 cm

Technische Bedingungen und Maßnahmen auf Prozessebene (Quelle) zur Verhinderung von Freisetzungen

Es sind keine direkten Einleitungen in benachbarte Oberflächengewässer vorhanden.

Technische Bedingungen und Maßnahmen zur Verringerung von Einleitungen, Abluftemissionen und Freisetzungen in den Boden

Der Abdrift sollte minimal gehalten werden.

Organisatorische Maßnahmen zur Verhinderung/Begrenzung von Freisetzungen am Standort

Im Einklang mit den Anforderungen an die gute landwirtschaftliche Praxis sollte landwirtschaftlicher Boden vor der Anwendung von Kalk analysiert und die Anwendungsrate entsprechend den Ergebnissen einer solchen Analyse angepasst werden.

Erstellt: 01.04.2018

eSDS_CB_DK_d_2_1

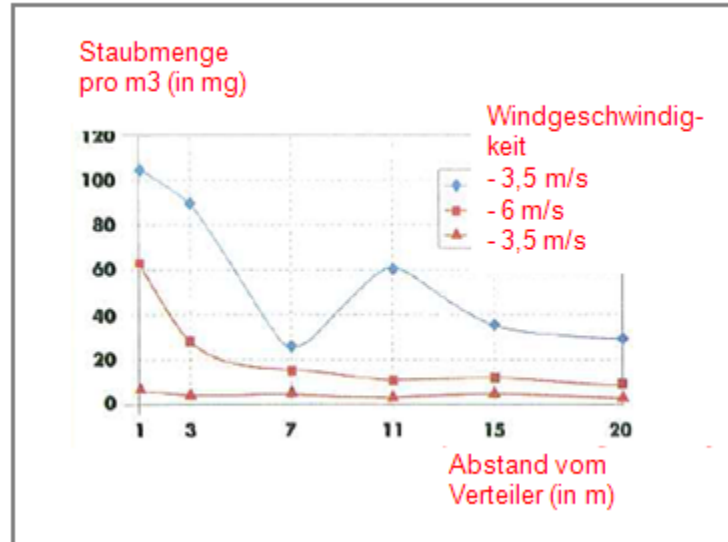
Fassung: 2.1

Ersetzt Fassung vom: 01.06.2015

2.2 Beherrschung der Umweltexposition – nur relevant bei Bodenbehandlung im Tiefbau

Eigenschaften des Produkts

Abdrift: 1 % („Worst Case“-Schätzung basierend auf Daten aus Staubmessungen in Luft in Abhängigkeit von der Entfernung von der Anwendung)



(Abbildung entnommen aus: Laudet, A. et al., 1999)

Verwendete Mengen

CaO.MgO	156 969 kg/ha
---------	---------------

Häufigkeit und Dauer der Verwendung

1 Tag/Jahr und nur einmal während einer Nutzungsdauer. Es sind mehrere Anwendungen pro Jahr zulässig, vorausgesetzt, dass die jährliche Gesamtmenge von 156 969 kg/ha nicht überschritten wird (CaO.MgO)

Umweltfaktoren, die nicht vom Risikomanagement beeinflusst werden

Feldoberfläche: 1 ha

Sonstige vorhandene Verwendungsbedingungen mit Einfluss auf die Umweltexposition

Außenverwendung von Produkten
Bodenmischtiefe: 20 cm

Technische Bedingungen und Maßnahmen auf Prozessebene (Quelle) zur Verhinderung von Freisetzungen

Kalk wird nur im Bereich der Technosphäre vor dem Straßenbau angewandt. Es sind keine direkten Einleitungen in benachbarte Oberflächengewässer vorhanden.

Technische standortinterne Bedingungen und Maßnahmen zur Verringerung von Einleitungen, Abluftemissionen und Freisetzungen in den Boden

Der Abdrift sollte minimal gehalten werden.

3. Expositionsabschätzung und Verweis auf deren Quelle

Berufsbedingte Exposition

Zur Abschätzung der Inhalationsexposition wurde das Expositionsabschätzungstool MEASE verwendet. Das Risikoverhältnis (Risk Characterisation Ratio, RCR) entspricht dem Quotienten aus der verfeinerten Expositionsabschätzung und der jeweiligen abgeleiteten Konzentration, bei der keine Schädwirkungen auftreten, (Derived No-Effect Level, DNEL) und muss als Nachweis für eine sichere Verwendung unter 1 liegen. Im Hinblick auf die Inhalationsexposition basiert das Risikoverhältnis (RCR) auf der DNEL-Konzentration für Calciummagnesiumoxid von 1 mg/m³ (als lungengängiger Staub) und der jeweiligen Inhalationsexpositionsschätzung, die mittels MEASE abgeleitet wurde (als inhalierbarer Staub). Somit beinhaltet das Risikoverhältnis (RCR) eine zusätzliche Sicherheitsspanne, da die lungengängige Fraktion gemäß EN 481 eine Teilfraktion der inhalierbaren Fraktion ist.

PROC	Angewandte Methode zur Abschätzung der Inhalationsexposition	Abschätzung der Inhalationsexposition (Risikoverhältnis (RCR))	Angewandte Methode zur Abschätzung der dermalen Exposition	Abschätzung der dermalen Exposition (Risikoverhältnis (RCR))
PROC 2, 3, 4, 5, 8a, 8b, 9, 10, 11, 13, 15, 16, 17, 18, 19, 25, 26	MEASE	< 1 mg/m ³ (0,25 – 0,825)	Da Calciummagnesiumoxid als hautreizend eingestuft ist, muss die dermale Exposition minimal gehalten werden, soweit dies technisch möglich ist. Für dermale Wirkungen wurde keine DNEL-Konzentration abgeleitet. Somit wird die dermale Exposition in diesem Expositionsszenarium nicht abgeschätzt.	

Umweltexposition für landwirtschaftlichen Bodenschutz

Die Berechnung der voraussichtlichen Umweltkonzentration (PEC) für Boden und Oberflächengewässer wurde basierend auf der FOCUS Soil Group (FOCUS, 1996) sowie dem „Draft guidance on the calculation of predicted environmental concentration values (PEC) of plant protection products for soil, ground water, surface water and sediment“ (Kloskowski et al., 1999) durchgeführt. Das FOCUS/EXPOSIT-Modellierungstool wird EUSES vorgezogen, da es für die Anwendung in der Landwirtschaft wie in diesem Fall besser geeignet ist, da der Abdrift bei der Modellierung berücksichtigt werden muss. FOCUS ist ein Modell, das anfänglich für Biozidanwendungen konzipiert und basierend auf dem deutschen Modell EXPOSIT 1.0 weiterentwickelt wurde, wobei Parameter wie beispielsweise Abdrifts entsprechend den gesammelten Daten verbessert werden können: Nach der Anwendung am Boden ist die Migration von Calciummagnesiumoxid durch Abdrift in Oberflächengewässer möglich.

Umweltemissionen	Siehe verwendete Mengen			
Expositions-konzentration in Abwasserkläranlagen	Nicht relevant für landwirtschaftlichen Bodenschutz			
Expositions-konzentration im pelagischen Gewässer-kompartiment	Stoff	PEC (ug/l)	PNEC (ug/l)	RCR
	CaO.MgO	4.93	320	0,015
Expositions-konzentration in Sedimenten	Wie oben beschrieben wird weder von einer Kalkexposition in Oberflächengewässer noch in Sediment ausgegangen. Darüber hinaus reagieren die Hydroxidionen in natürlichem Gewässer mit HCO ₃ ⁻ und bilden Wasser und CO ₃ ²⁻ . CO ₃ ²⁻ bildet CaCO ₃ nach Reaktion mit Ca ²⁺ . Das Calciumcarbonat wird ausgefällt und lagert sich auf dem Sediment ab. Calciumcarbonat besitzt eine geringe Löslichkeit und ist ein Bestandteil von natürlichem Boden.			
Expositions-konzentrationen in Boden und Grundwasser	Stoff	PEC (mg/l)	PNEC (mg/l)	RCR
	CaO.MgO	434	712	0,61
Expositions-konzentration im atmosphärischen Kompartiment	Dieser Punkt ist nicht relevant. Calciummagnesiumoxid ist nicht flüchtig. Der Dampfdruck liegt unter 10 ⁻⁵ Pa.			
Expositions-konzentration mit Relevanz für die Nahrungskette (sekundäre Vergiftung)	Dieser Punkt ist nicht relevant, da Calcium in der Umwelt als omnipräsent und wesentlich betrachtet werden kann. Die erfassten Verwendungen haben keinen erheblichen Einfluss auf die Verteilung der Bestandteile (Ca ²⁺ und OH ⁻) in der Umwelt.			

Erstellt: 01.04.2018

eSDS_CB_DK_d_2_1

Fassung: 2.1

Ersetzt Fassung vom: 01.06.2015

Umweltexposition bei der Bodenbehandlung im Tiefbau

Die Bodenbehandlung im Tiefbauszenarium basiert auf einem Straßenrandszenarium. Auf der Sonderfachtagung zum Thema Straßenrand (Ispra, 5. September 2003) haben sich die EU-Mitgliedstaaten auf eine Definition für „Straßen-Technosphäre“ geeinigt. Die Straßen-Technosphäre lässt sich definieren als „die gebaute Umwelt, die die geotechnischen Funktionen der Straße in Verbindung mit ihrer Struktur, ihrem Betrieb und ihrer Instandhaltung, einschließlich der Anlagen zur Gewährleistung der Straßensicherheit und des Abflusses, erfüllt. Diese Technosphäre, die den befestigten und unbefestigten Randstreifen am Rand der Fahrbahn beinhaltet, wird in der Senkrechten durch den Grundwasserspiegel bestimmt. Zuständig für diese Straßen-Technosphäre, einschließlich Straßensicherheit, Straßeninstandhaltung, Verhütung der Verschmutzung und Wassermanagement ist die Straßenbehörde.“ Die Straßen-Technosphäre wurde daher als Beurteilungsendpunkt für die Risikobeurteilung ausgeschlossen. Die Zielzone ist die Zone außerhalb der Technosphäre, auf die sich die Umwelt-Risikobeurteilung bezieht.

Die Berechnung der voraussichtlichen Umweltkonzentration (PEC) für den Boden wurde basierend auf der FOCUS Soil Group (FOCUS, 1996) sowie dem „Draft guidance on the calculation of predicted environmental concentration values (PEC) of plant protection products for soil, ground water, surface water and sediment“ (Kloskowski et al., 1999) durchgeführt. Das FOCUS/EXPOSIT-Modellierungstool wird EUSES vorgezogen, da es für die Anwendung in der Landwirtschaft wie in diesem Fall besser geeignet ist, da der Abdrift bei der Modellierung berücksichtigt werden muss. FOCUS ist ein Modell, das anfänglich für Biozidanwendungen konzipiert und basierend auf dem deutschen Modell EXPOSIT 1.0 weiterentwickelt wurde, wobei Parameter wie beispielsweise der Abdrift entsprechend den gesammelten Daten verbessert werden können.

Umweltemissionen	Siehe verwendete Mengen			
Expositionskonzentration in Abwasserkläranlagen	Nicht relevant für das Straßenrandszenarium			
Expositionskonzentration im pelagischen Gewässerkompartiment	Nicht relevant für das Straßenrandszenarium			
Expositionskonzentration in Sedimenten	Nicht relevant für das Straßenrandszenarium			
Expositionskonzentrationen in Boden und Grundwasser	Stoff	PEC (mg/l)	PNEC (mg/l)	RCR
	CaO.MgO	462	712	0,65
Expositionskonzentration im atmosphärischen Kompartiment	Dieser Punkt ist nicht relevant. Calciummagnesiumoxid ist nicht flüchtig. Der Dampfdruck liegt unter 10^{-5} Pa.			
Expositionskonzentration mit Relevanz für die Nahrungskette (sekundäre Vergiftung)	Dieser Punkt ist nicht relevant, da Calcium in der Umwelt als omnipräsent und wesentlich betrachtet werden kann. Die erfassten Verwendungen haben keinen erheblichen Einfluss auf die Verteilung der Bestandteile (Ca ²⁺ und OH ⁻) in der Umwelt.			

Umweltexposition bei anderen Verwendungen

Bei allen anderen Verwendungen wird keine quantitative Abschätzung der Umweltexposition durchgeführt, da

- die Verwendungsbedingungen und Risikomanagementmaßnahmen weniger streng sind als diejenigen, die für den landwirtschaftlichen Bodenschutz oder die Bodenbehandlung im Tiefbau beschrieben wurden
- Kalk ist ein Inhaltsstoff einer Matrix und chemisch in diese eingebunden. Freisetzungen sind unerheblich und reichen nicht aus, um eine pH-Verschiebung in Boden, Abwasser oder Oberflächengewässer zu bewirken
- Kalk wird speziell zur Freisetzung von CO₂-freier Atemluft nach Reaktion mit CO₂ eingesetzt. Solche Anwendungen beziehen sich nur auf das Luftkompartiment, wobei die Eigenschaften von Kalk ausgenutzt werden
- Neutralisierung/pH-Verschiebung ist der beabsichtigte Verwendungszweck und es sind keine zusätzlichen Auswirkungen über die gewünschten Auswirkungen hinaus vorhanden.

4. Leitlinien für den nachgeschalteten Anwender zur Bewertung, ob er innerhalb der im ES festgelegten Grenzen arbeitet

Der nachgeschaltete Anwender bewegt sich innerhalb der im ES festgelegten Grenzen, wenn entweder die vorgeschlagenen Risikomanagementmaßnahmen wie oben beschrieben eingehalten werden oder der nachgeschaltete Anwender selbst nachweisen kann, dass seine Verwendungsbedingungen und umgesetzten Risikomanagementmaßnahmen geeignet sind. Hierzu muss er nachweisen, dass die Inhalations- und dermale Exposition auf eine Konzentration unter dem jeweiligen DNEL-Wert (vorausgesetzt, dass die betreffenden Verfahren und Tätigkeiten unter die oben genannten Verfahrenskategorien (PROC) fallen) wie nachfolgend beschrieben begrenzt wird. Falls keine Messdaten verfügbar sind, kann der nachgeschaltete Anwender die zugehörige Exposition mithilfe eines geeigneten Skalierungstools wie beispielsweise MEASE (www.ebrc.de/mease.html) abschätzen. Die Staubigkeit des Stoffs kann anhand des MEASE-Glossars bestimmt werden. Beispielsweise werden Stoffe mit einer Staubigkeit unter 2,5 % nach der Drehtrommelmethode (Rotating Drum Method, RDM) als Stoffe mit „geringer Staubigkeit“, Stoffe mit einer Staubigkeit unter 10 % (RDM) als Stoffe mit „mittlerer Staubigkeit“ und Stoffe mit einer Staubigkeit $\geq 10\%$ als Stoffe mit „hoher Staubigkeit“ definiert.

DNEL_{beim Einatmen}: 1 mg/m³ (als lungengängiger Staub)

Wichtiger Hinweis: Der nachgeschaltete Anwender muss sich der Tatsache bewusst sein, dass abgesehen von der oben angegebenen langfristigen DNEL-Konzentration eine DNEL-Konzentration für akute Wirkungen mit einem Wert von 4 mg/m³ existiert. Durch den Nachweis der sicheren Verwendung bei Vergleich der Expositionsschätzungen mit der langfristigen DNEL-Konzentration wird daher auch die akute DNEL-Konzentration erfasst (nach Kapitel R.14 können akute Expositionshöhen durch Multiplikation der langfristigen Expositionsschätzungen mit dem Faktor 2 abgeleitet werden). Bei der Verwendung von MEASE für die Ableitung von Expositionsschätzungen ist zu beachten, dass im Rahmen einer Risikomanagementmaßnahme die Expositionsdauer lediglich auf eine halbe Schicht verkürzt werden sollte (resultierend in einer Expositionsreduktion von 40 %).

ES-Nummer 9.10: Gewerbliche Verwendung von Kalkstoffen in der Bodenbehandlung

Expositionsszenariumsformat (1) für Verwendungen durch Arbeitnehmer

1. Titel

Freier Kurztitel	Gewerbliche Verwendung von Kalkstoffen in der Bodenbehandlung
Systematischer Titel auf Grundlage des Verwendungsdeskriptors	SU22 (entsprechende Verfahrens- und Umweltaussetzungskategorien werden in Abschnitt 2 nachfolgend angegeben)
Erfasste Verfahren, Aufgaben und/oder Tätigkeiten	Die erfassten Verfahren, Aufgaben und/oder Tätigkeiten werden in Abschnitt 2 nachfolgend beschrieben.
Abschätzungsmethode	Die Abschätzung der Inhalationsexposition basiert auf Messdaten sowie auf dem Expositionsabschätzungstool MEASE. Die Abschätzung für die Umwelt basiert auf FOCUS-Exposit.

2. Verwendungsbedingungen und Risikomanagementmaßnahmen

Aufgabe/ERC	REACH-Definition	Betroffene Aufgaben
Fräsen	PROC 5	Zubereitung und Verwendung von Calciummagnesiumoxid zur Bodenbehandlung.
Laden des Verteilers	PROC 8b, PROC 26	
Anwendung auf dem Boden (Verteilung)	PROC 11	
ERC2, ERC8a, ERC8b, ERC8c, ERC8d, ERC8e, ERC8f	Breite dispersive Innen- und Außenverwendung von reaktiven Stoffen oder Verarbeitungshilfsstoffen in offenen Systemen	Calciummagnesiumoxid wird in zahlreichen Fällen von breiter dispersiver Verwendung angewandt: Landwirtschaft, Forstwirtschaft, Fisch- und Garnelenzucht, Bodenbehandlung und Umweltschutz.

2.1 Beherrschung der Arbeitnehmerexposition

Eigenschaften des Produkts

Entsprechend dem MEASE-Ansatz ist das stoffspezifische Emissionspotenzial eine der wichtigsten Expositions determinanten. Dies spiegelt sich im MEASE-Tool durch die Zuordnung einer so genannten Fugazitätsklasse wider. Bei Vorgängen, die mit Feststoffen bei Umgebungstemperatur durchgeführt werden, basiert die Fugazität auf der Staubigkeit dieses Stoffs. Hingegen ist die Fugazität bei der Warmbearbeitung von Metallen temperaturabhängig, wobei die Prozesstemperatur und der Schmelzpunkt des Stoffs in Betracht gezogen werden. Als dritte Gruppe basieren stark abrasive Aufgaben auf dem Grad der Abrasion anstatt auf dem stoffeigenen Emissionspotenzial.

Aufgabe	Verwendung in Zubereitung	Gehalt in Zubereitung	Physikalische Form	Emissionspotenzial
Fräsen		nicht eingeschränkt	Feststoff/Pulver	hoch
Laden des Verteilers		nicht eingeschränkt	Feststoff/Pulver	hoch
Anwendung auf dem Boden (Verteilung)		nicht eingeschränkt	Feststoff/Pulver	hoch

Verwendete Mengen

Bei diesem Szenarium wird nicht davon ausgegangen, dass sich die pro Schicht gehandhabte Menge auf die Exposition an sich auswirkt. Die Hauptdeterminante des verfahrenseigenen Emissionspotenzials bildet stattdessen die Kombination aus der Größenordnung des Vorgangs (industriell gegenüber gewerblich) und dem Grad des Einschlusses bzw. der Automatisierung (wie in der Verfahrenskategorie widerspiegelt).

Häufigkeit und Dauer der Verwendung/Exposition

Aufgabe	Dauer der Exposition
Fräsen	240 Minuten
Laden des Verteilers	240 Minuten
Anwendung auf dem Boden (Verteilung)	480 Minuten (nicht eingeschränkt)

Menschliche Faktoren, die nicht vom Risikomanagement beeinflusst werden

Als Atemvolumen pro Schicht während aller Verfahrensschritte, die in den Verfahrenskategorien widerspiegelt werden, wird ein Volumen von 10 m³/Schicht (8 Stunden) angenommen.

Erstellt: 01.04.2018

eSDS_CB_DK_d_2_1

Fassung: 2.1

Ersetzt Fassung vom: 01.06.2015

Sonstige vorhandene Verwendungsbedingungen mit Einfluss auf die Arbeitnehmerexposition

Verwendungsbedingungen (wie Prozesstemperatur und -druck) werden im Hinblick auf die Abschätzung der berufsbedingten Exposition für die durchgeführten Verfahren nicht als relevant betrachtet.

Technische Bedingungen und Maßnahmen auf Prozessebene (Quelle) zur Verhinderung von Freisetzungen

In den Verfahren sind im Allgemeinen keine Risikomanagementmaßnahmen auf Prozessebene (z. B. Einschluss oder Abgrenzung der Emissionsquelle) erforderlich.

Technische Bedingungen und Maßnahmen zur Beherrschung der Verbreitung von der Quelle bis zum Arbeitnehmer

Aufgabe	Grad der Separierung	Lokalisierte Begrenzung (Localised Controls, LC)	Wirkungsgrad der lokalisierten Begrenzung	Weitere Informationen
Fräsen	Die Separierung der Arbeitnehmer ist bei den durchgeführten Verfahren in der Regel nicht erforderlich.	Nicht erforderlich	NZ	-
Laden des Verteilers		Nicht erforderlich	NZ	-
Anwendung auf dem Boden (Verteilung)	Während der Anwendung sitzt der Arbeitnehmer im Fahrerhaus des Verteilers	Fahrerhaus mit gefilterter Luftzufuhr	99 %	-

Organisatorische Maßnahmen zur Verhinderung/Begrenzung der Freisetzung, Verbreitung und Exposition

Einatmen oder Verschlucken vermeiden. Um eine sichere Handhabung des Stoffs sicherzustellen, sind allgemeine Hygienemaßnahmen am Arbeitsplatz erforderlich. Diese Maßnahmen umfassen gute persönliche und hauswirtschaftliche Praktiken (z. B. regelmäßiges Reinigen mit geeigneten Reinigungsgeräten), weder Essen noch Rauchen am Arbeitsplatz, Tragen von Standard-Arbeitskleidung und -schuhen, wenn nachstehend nichts anderes angegeben wird. Am Ende der Arbeitsschicht duschen und Kleidung wechseln. Keine kontaminierte Kleidung zuhause tragen. Staub nicht mit Druckluft weghblasen.

Bedingungen und Maßnahmen bezüglich des persönlichen Schutzes, der Hygiene und der Gesundheitsbeurteilung

Aufgabe	Spezifikation des Atemschutzgeräts	Wirkungsgrad des Atemschutzgeräts (Zugewiesener Schutzfaktor (Assigned Protection Factor, APF))	Spezifikation der Handschuhe	Weitere persönliche Schutzausrüstung
Fräsen	FFP3-Maske	APF = 20	Da Calciummagnesiumoxid als hautreizend eingestuft ist, ist das Tragen von Schutzhandschuhen bei allen Verfahrensschritten vorgeschrieben.	Es muss Augenschutz (z. B. Schutzbrillen oder Schutzschild) getragen werden, außer wenn der potenzielle Augenkontakt aufgrund der Art der Anwendung (z. B. geschlossenes Verfahren) ausgeschlossen werden kann. Darüber hinaus müssen gegebenenfalls Gesichtsschutz, Schutzkleidung und Sicherheitsschuhe getragen werden.
Laden des Verteilers	FFP3-Maske	APF = 20		
Anwendung auf dem Boden (Verteilung)	Nicht erforderlich	NZ		

Atemschutzgeräte wie oben definiert werden nur getragen, wenn die folgenden Grundsätze gleichzeitig erfüllt sind: Bei der Dauer der Arbeiten (im Vergleich zur „Dauer der Exposition“ oben) sollte die zusätzliche körperliche Belastung für den Arbeitnehmer aufgrund des Atemwiderstands und des Gewichts des Atemschutzgeräts selbst sowie aufgrund der erhöhten Wärmebelastung durch das Umschließen des Kopfs in Betracht gezogen werden. Ferner sollte berücksichtigt werden, dass der Arbeitnehmer während des Tragens des Atemschutzgeräts in seinen Fähigkeiten im Hinblick auf den Gebrauch von Werkzeugen und die Kommunikation eingeschränkt ist.

Aus den obigen Gründen sollte der Arbeitnehmer daher (i) gesund sein (insbesondere angesichts der medizinischen Probleme, die sich auf das Tragen von Atemschutzgeräten auswirken), (ii) geeignete Gesichtsmarkmalen aufweisen, sodass Lecks zwischen Gesicht und Maske verringert werden (im Hinblick auf Narben und Gesichtshaarung). Die vorstehend empfohlene Ausrüstung, die eng am Gesicht anliegen muss, bietet den erforderlichen Schutz nur, wenn sie die Gesichtskonturen eng und sicher umschließt.

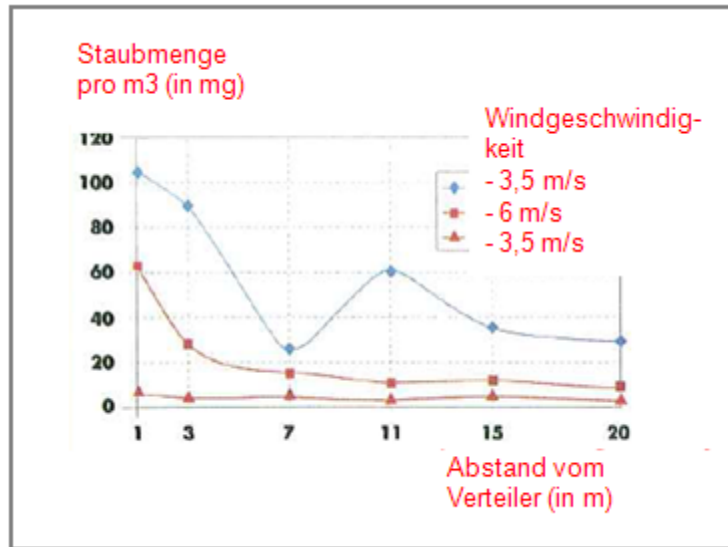
Arbeitgeber und Selbstständige sind laut Gesetz für die Instandhaltung und Ausgabe von Atemschutzgeräten und die Überwachung der korrekten Anwendung am Arbeitsplatz verantwortlich. Daher sollten sie geeignete Richtlinien für ein Atemschutzgeräte-Programm, in dem auch auf die Schulung der Arbeitnehmer eingegangen wird, festlegen und dokumentieren.

Eine Übersicht der APF der verschiedenen Atemschutzgeräte (gemäß BS EN 529:2005) ist dem Glossar von MEASE zu entnehmen.

2.2 Beherrschung der Umweltexposition – nur relevant bei landwirtschaftlichem Bodenschutz

Eigenschaften des Produkts

Abdrift: 1 % („Worst Case“-Schätzung basierend auf Daten aus Staubmessungen in Luft in Abhängigkeit von der Entfernung von der Anwendung)



(Abbildung entnommen aus: Laudet, A. et al., 1999)

Verwendete Mengen

CaO.MgO 1 478 kg/ha

Häufigkeit und Dauer der Verwendung

1 Tag/Jahr (1 Anwendung pro Jahr). Es sind mehrere Anwendungen pro Jahr zulässig, vorausgesetzt, dass die jährliche Gesamtmenge von 1 478 kg/ha nicht überschritten wird (CaO.MgO)

Umweltfaktoren, die nicht vom Risikomanagement beeinflusst werden

Oberflächengewässervolumen: 300 l/m²
Feldoberfläche: 1 ha

Sonstige vorhandene Verwendungsbedingungen mit Einfluss auf die Umweltexposition

Außenverwendung von Produkten
Bodenmischtiefe: 20 cm

Technische Bedingungen und Maßnahmen auf Prozessebene (Quelle) zur Verhinderung von Freisetzungen

Es sind keine direkten Einleitungen in benachbarte Oberflächengewässer vorhanden.

Technische Bedingungen und Maßnahmen zur Verringerung von Einleitungen, Abluftemissionen und Freisetzungen in den Boden

Der Abdrift sollte minimal gehalten werden.

Organisatorische Maßnahmen zur Verhinderung/Begrenzung von Freisetzungen am Standort

Im Einklang mit den Anforderungen an die gute landwirtschaftliche Praxis sollte landwirtschaftlicher Boden vor der Anwendung von Kalk analysiert und die Anwendungsrate entsprechend den Ergebnissen einer solchen Analyse angepasst werden.

Erstellt: 01.04.2018

eSDS_CB_DK_d_2_1

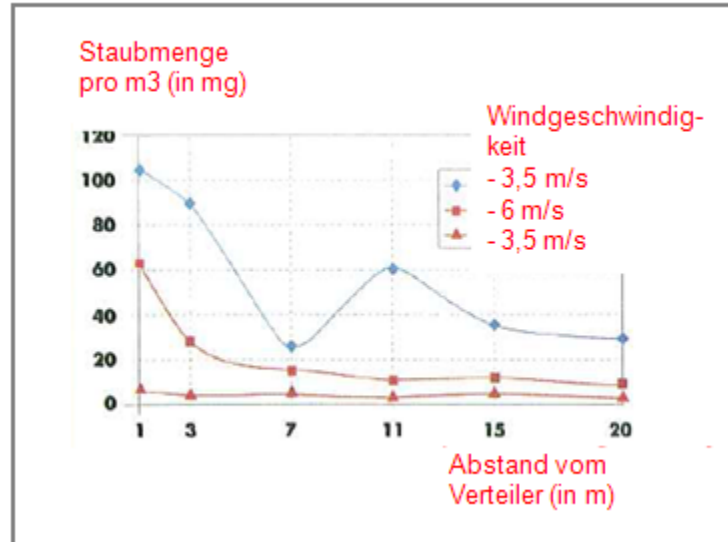
Fassung: 2.1

Ersetzt Fassung vom: 01.06.2015

2.2 Beherrschung der Umweltexposition – nur relevant bei Bodenbehandlung im Tiefbau

Eigenschaften des Produkts

Abdrift: 1 % („Worst Case“-Schätzung basierend auf Daten aus Staubmessungen in Luft in Abhängigkeit von der Entfernung von der Anwendung)



(Abbildung entnommen aus: Laudet, A. et al., 1999)

Verwendete Mengen

CaO.MgO	156 969 kg/ha
---------	---------------

Häufigkeit und Dauer der Verwendung

1 Tag/Jahr und nur einmal während einer Nutzungsdauer. Es sind mehrere Anwendungen pro Jahr zulässig, vorausgesetzt, dass die jährliche Gesamtmenge von 156 969 kg/ha nicht überschritten wird (CaO.MgO)

Umweltfaktoren, die nicht vom Risikomanagement beeinflusst werden

Feldoberfläche: 1 ha

Sonstige vorhandene Verwendungsbedingungen mit Einfluss auf die Umweltexposition

Außenverwendung von Produkten
Bodenmischtiefe: 20 cm

Technische Bedingungen und Maßnahmen auf Prozessebene (Quelle) zur Verhinderung von Freisetzungen

Kalk wird nur im Bereich der Technosphäre vor dem Straßenbau angewandt. Es sind keine direkten Einleitungen in benachbarte Oberflächengewässer vorhanden.

Technische standortinterne Bedingungen und Maßnahmen zur Verringerung von Einleitungen, Abluftemissionen und Freisetzungen in den Boden

Der Abdrift sollte minimal gehalten werden.

Erstellt: 01.04.2018

eSDS_CB_DK_d_2_1

Fassung: 2.1

Ersetzt Fassung vom: 01.06.2015

3. Expositionsabschätzung und Verweis auf deren Quelle

Berufsbedingte Exposition

Messdaten und modellierte Expositionsschätzungen (MEASE) wurden für die Abschätzung der Inhalationsexposition herangezogen. Das Risikoverhältnis (Risk Characterisation Ratio, RCR) entspricht dem Quotienten aus der verfeinerten Expositionsabschätzung und der jeweiligen abgeleiteten Konzentration, bei der keine Schadwirkungen auftreten, (Derived No-Effect Level, DNEL) und muss als Nachweis für eine sichere Verwendung unter 1 liegen. Im Hinblick auf die Inhalationsexposition basiert das Risikoverhältnis auf der DNEL-Konzentration für Calciummagnesiumoxid von 1 mg/m³ (als lungengängiger Staub).

Aufgabe	Angewandte Methode zur Abschätzung der Inhalationsexposition	Abschätzung der Inhalationsexposition (Risikoverhältnis (RCR))	Angewandte Methode zur Abschätzung der dermalen Exposition	Abschätzung der dermalen Exposition (Risikoverhältnis (RCR))
Fräsen	MEASE	0,488 mg/m ³ (0,48)	Da Calciummagnesiumoxid als hautreizend eingestuft ist, muss die dermale Exposition minimal gehalten werden, soweit dies technisch möglich ist. Für dermale Wirkungen wurde keine DNEL-Konzentration abgeleitet. Somit wird die dermale Exposition in diesem Expositionsszenarium nicht abgeschätzt.	
Laden des Verteilers	MEASE (PROC 8b)	0,488 mg/m ³ (0,48)		
Anwendung auf dem Boden (Verteilung)	Messdaten	0,880 mg/m ³ (0,88)		

Umweltexposition für landwirtschaftlichen Bodenschutz

Die Berechnung der voraussichtlichen Umweltkonzentration (PEC) für Boden und Oberflächengewässer wurde basierend auf der FOCUS Soil Group (FOCUS, 1996) sowie dem „Draft guidance on the calculation of predicted environmental concentration values (PEC) of plant protection products for soil, ground water, surface water and sediment“ (Kloskowsi et al., 1999) durchgeführt. Das FOCUS/EXPOSIT-Modellierungstool wird EUSES vorgezogen, da es für die Anwendung in der Landwirtschaft wie in diesem Fall besser geeignet ist, da der Abdrift bei der Modellierung berücksichtigt werden muss. FOCUS ist ein Modell, das anfänglich für Biozidanwendungen konzipiert und basierend auf dem deutschen Modell EXPOSIT 1.0 weiterentwickelt wurde, wobei Parameter wie beispielsweise Abdrifts entsprechend den gesammelten Daten verbessert werden können: Nach der Anwendung am Boden ist die Migration von Calciummagnesiumoxid durch Abdrift in Oberflächengewässer möglich.

Umweltemissionen	Siehe verwendete Mengen			
Expositionskonzentration in Abwasserkläranlagen	Nicht relevant für landwirtschaftlichen Bodenschutz			
Expositionskonzentration im pelagischen Gewässerkompartiment	Stoff	PEC (ug/l)	PNEC (ug/l)	RCR
	CaO.MgO	4,93	320	0,015
Expositionskonzentration in Sedimenten	Wie oben beschrieben wird weder von einer Kalkexposition in Oberflächengewässer noch in Sediment ausgegangen. Darüber hinaus reagieren die Hydroxidionen in natürlichem Gewässer mit HCO ₃ ⁻ und bilden Wasser und CO ₃ ²⁻ . CO ₃ ²⁻ bildet CaCO ₃ nach Reaktion mit Ca ²⁺ . Das Calciumcarbonat wird ausgefällt und lagert sich auf dem Sediment ab. Calciumcarbonat besitzt eine geringe Löslichkeit und ist ein Bestandteil von natürlichem Boden.			
Expositionskonzentrationen in Boden und Grundwasser	Stoff	PEC (mg/l)	PNEC (mg/l)	RCR
	CaO.MgO	434	712	0,61
Expositionskonzentration im atmosphärischen Kompartiment	Dieser Punkt ist nicht relevant. Calciummagnesiumoxid ist nicht flüchtig. Der Dampfdruck liegt unter 10 ⁻⁵ Pa.			
Expositionskonzentration mit Relevanz für die Nahrungskette (sekundäre Vergiftung)	Dieser Punkt ist nicht relevant, da Calcium in der Umwelt als omnipräsent und wesentlich betrachtet werden kann. Die erfassten Verwendungen haben keinen erheblichen Einfluss auf die Verteilung der Bestandteile (Ca ²⁺ und OH ⁻) in der Umwelt.			

Erstellt: 01.04.2018

eSDS_CB_DK_d_2_1

Fassung: 2.1

Ersetzt Fassung vom: 01.06.2015

Umweltexposition bei der Bodenbehandlung im Tiefbau

Die Bodenbehandlung im Tiefbauszenarium basiert auf einem Straßenrandszenarium. Auf der Sonderfachtagung zum Thema Straßenrand (Ispra, 5. September 2003) haben sich die EU-Mitgliedstaaten auf eine Definition für „Straßen-Technosphäre“ geeinigt. Die Straßen-Technosphäre lässt sich definieren als „die gebaute Umwelt, die die geotechnischen Funktionen der Straße in Verbindung mit ihrer Struktur, ihrem Betrieb und ihrer Instandhaltung, einschließlich der Anlagen zur Gewährleistung der Straßensicherheit und des Abflusses, erfüllt. Diese Technosphäre, die den befestigten und unbefestigten Randstreifen am Rand der Fahrbahn beinhaltet, wird in der Senkrechten durch den Grundwasserspiegel bestimmt. Zuständig für diese Straßen-Technosphäre, einschließlich Straßensicherheit, Straßeninstandhaltung, Verhütung der Verschmutzung und Wassermanagement ist die Straßenbehörde.“ Die Straßen-Technosphäre wurde daher als Beurteilungsendpunkt für die Risikobeurteilung ausgeschlossen. Die Zielzone ist die Zone außerhalb der Technosphäre, auf die sich die Umwelt-Risikobeurteilung bezieht.

Die Berechnung der voraussichtlichen Umweltkonzentration (PEC) für den Boden wurde basierend auf der FOCUS Soil Group (FOCUS, 1996) sowie dem „Draft guidance on the calculation of predicted environmental concentration values (PEC) of plant protection products for soil, ground water, surface water and sediment“ (Kloskowski et al., 1999) durchgeführt. Das FOCUS/EXPOSIT-Modellierungstool wird EUSES vorgezogen, da es für die Anwendung in der Landwirtschaft wie in diesem Fall besser geeignet ist, da der Abdrift bei der Modellierung berücksichtigt werden muss. FOCUS ist ein Modell, das anfänglich für Biozidanwendungen konzipiert und basierend auf dem deutschen Modell EXPOSIT 1.0 weiterentwickelt wurde, wobei Parameter wie beispielsweise der Abdrift entsprechend den gesammelten Daten verbessert werden können.

Umweltemissionen	Siehe verwendete Mengen			
Expositionskonzentration in Abwasserkläranlagen	Nicht relevant für das Straßenrandszenarium			
Expositionskonzentration im pelagischen Gewässerkompartiment	Nicht relevant für das Straßenrandszenarium			
Expositionskonzentration in Sedimenten	Nicht relevant für das Straßenrandszenarium			
Expositionskonzentrationen in Boden und Grundwasser	Stoff	PEC (mg/l)	PNEC (mg/l)	RCR
	CaO.MgO	462	712	0,65
Expositionskonzentration im atmosphärischen Kompartiment	Dieser Punkt ist nicht relevant. Calciummagnesiumoxid ist nicht flüchtig. Der Dampfdruck liegt unter 10^{-5} Pa.			
Expositionskonzentration mit Relevanz für die Nahrungskette (sekundäre Vergiftung)	Dieser Punkt ist nicht relevant, da Calcium in der Umwelt als omnipräsent und wesentlich betrachtet werden kann. Die erfassten Verwendungen haben keinen erheblichen Einfluss auf die Verteilung der Bestandteile (Ca ²⁺ und OH ⁻) in der Umwelt.			

Umweltexposition bei anderen Verwendungen

Bei allen anderen Verwendungen wird keine quantitative Abschätzung der Umweltexposition durchgeführt, da

- die Verwendungsbedingungen und Risikomanagementmaßnahmen weniger streng sind als diejenigen, die für den landwirtschaftlichen Bodenschutz oder die Bodenbehandlung im Tiefbau beschrieben wurden
- Kalk ist ein Inhaltsstoff einer Matrix und chemisch in diese eingebunden. Freisetzungen sind unerheblich und reichen nicht aus, um eine pH-Verschiebung in Boden, Abwasser oder Oberflächengewässer zu bewirken
- Kalk wird speziell zur Freisetzung von CO₂-freier Atemluft nach Reaktion mit CO₂ eingesetzt. Solche Anwendungen beziehen sich nur auf das Luftkompartiment, wobei die Eigenschaften von Kalk ausgenutzt werden
- Neutralisierung/pH-Verschiebung ist der beabsichtigte Verwendungszweck und es sind keine zusätzlichen Auswirkungen über die gewünschten Auswirkungen hinaus vorhanden.

4. Leitlinien für den nachgeschalteten Anwender zur Bewertung, ob er innerhalb der im ES festgelegten Grenzen arbeitet

Der nachgeschaltete Anwender bewegt sich innerhalb der im ES festgelegten Grenzen, wenn entweder die vorgeschlagenen Risikomanagementmaßnahmen wie oben beschrieben eingehalten werden oder der nachgeschaltete Anwender selbst nachweisen kann, dass seine Verwendungsbedingungen und umgesetzten Risikomanagementmaßnahmen geeignet sind. Hierzu muss er nachweisen, dass die Inhalations- und dermale Exposition auf eine Konzentration unter dem jeweiligen DNEL-Wert (vorausgesetzt, dass die betreffenden Verfahren und Tätigkeiten unter die oben genannten Verfahrenskategorien (PROC) fallen) wie nachfolgend beschrieben begrenzt wird. Falls keine Messdaten verfügbar sind, kann der nachgeschaltete Anwender die zugehörige Exposition mithilfe eines geeigneten Skalierungstools wie beispielsweise MEASE (www.ebrc.de/mease.html) abschätzen. Die Staubigkeit des Stoffs kann anhand des MEASE-Glossars bestimmt werden. Beispielsweise werden Stoffe mit einer Staubigkeit unter 2,5 % nach der Drehtrommelmethode (Rotating Drum Method, RDM) als Stoffe mit „geringer Staubigkeit“, Stoffe mit einer Staubigkeit unter 10 % (RDM) als Stoffe mit „mittlerer Staubigkeit“ und Stoffe mit einer Staubigkeit $\geq 10\%$ als Stoffe mit „hoher Staubigkeit“ definiert.

DNEL_{beim Einatmen}: 1 mg/m³ (als lungengängiger Staub)

Wichtiger Hinweis: Der nachgeschaltete Anwender muss sich der Tatsache bewusst sein, dass abgesehen von der oben angegebenen langfristigen DNEL-Konzentration eine DNEL-Konzentration für akute Wirkungen mit einem Wert von 4 mg/m³ existiert. Durch den Nachweis der sicheren Verwendung bei Vergleich der Expositionsschätzungen mit der langfristigen DNEL-Konzentration wird daher auch die akute DNEL-Konzentration erfasst (nach Kapitel R.14 können akute Expositionshöhen durch Multiplikation der langfristigen Expositionsschätzungen mit dem Faktor 2 abgeleitet werden). Bei der Verwendung von MEASE für die Ableitung von Expositionsschätzungen ist zu beachten, dass im Rahmen einer Risikomanagementmaßnahme die Expositionsdauer lediglich auf eine halbe Schicht verkürzt werden sollte (resultierend in einer Expositionsreduktion von 40 %).

ES-Nummer 9.14: Verbraucherverwendung von Gartekalk/Düngemittel

Expositionsszenariumsformat (2) für Verwendungen durch Verbraucher				
1. Titel				
Freier Kurztitel		Verbraucherverwendung von Gartekalk/Düngemittel		
Systematischer Titel auf Grundlage des Verwendungsdeskriptors		SU21, PC20, PC12, ERC8e		
Erfasste Verfahren, Aufgaben und/oder Tätigkeiten		Manuelle Anwendung von Gartekalk, Düngemittel Exposition nach der Anwendung		
Beurteilungsmethode*		Menschliche Gesundheit Für die orale und dermale Exposition sowie für die Augenexposition wurde eine qualitative Abschätzung durchgeführt. Die Exposition gegenüber Staub wurde durch das niederländische Modell (van Hemmen, 1992) abgeschätzt. Umwelt Es wird eine qualitative Abschätzung mit Begründung bereitgestellt.		
2. Verwendungsbedingungen und Risikomanagementmaßnahmen				
RMM	Es sind keine produktintegrierten Risikomanagementmaßnahmen vorhanden.			
PC/ERC	Beschreibung der Tätigkeit unter Bezugnahme auf Erzeugniskategorien (AC) und Umweltfreisetzungskategorien (ERC)			
PC 20	Oberflächenverteilung von Gartekalk per Schaufel oder von Hand (Worst Case) und Einarbeitung in den Boden. Exposition nach der Anwendung gegenüber spielenden Kindern.			
PC 12	Oberflächenverteilung von Gartekalk per Schaufel oder von Hand (Worst Case) und Einarbeitung in den Boden. Exposition nach der Anwendung gegenüber spielenden Kindern.			
ERC 8e	Breite dispersive Außenverwendung von reaktiven Stoffen in offenen Systemen			
2.1 Beherrschung der Verbraucherexposition				
Eigenschaften des Produkts				
Beschreibung der Zubereitung	Konzentration des Stoffs in der Zubereitung	Physikalischer Zustand der Zubereitung	Staubigkeit (falls relevant)	Verpackungsdesign
Gartekalk	100 %	Feststoff, Pulver	Hohe Staubigkeit	Schüttgut in Säcken oder Behältern von 5, 10 und 25 kg
Düngemittel	Bis zu 20 %	Fest, granular	Geringe Staubigkeit	Schüttgut in Säcken oder Behältern von 5, 10 und 25 kg
Verwendete Mengen				
Beschreibung der Zubereitung		Verwendete Menge pro Ereignis	Informationsquelle	
Gartekalk		100 g/m ² (bis zu 200 g/m ²)	Informationen und Gebrauchsanweisung	
Düngemittel		100 g/m ² (bis zu 1 kg/m ² (Kompost))	Informationen und Gebrauchsanweisung	
Häufigkeit und Dauer der Verwendung/Exposition				
Beschreibung der Aufgabe		Dauer der Exposition pro Ereignis	Häufigkeit der Ereignisse	
Manuelle Anwendung		Minuten-Stunden Je nach Größe der behandelten Fläche	1 Aufgabe pro Jahr	
Nach der Anwendung		2 Stunden (spielende Kleinkinder auf dem Rasen (EPA Exposure Factors Handbook))	Relevant für bis zu 7 Tage nach der Anwendung	
Menschliche Faktoren, die nicht vom Risikomanagement beeinflusst werden				
Beschreibung der Aufgabe	Exponierte Bevölkerung	Atemfrequenz	Exponiertes Körperteil	Entsprechende Hautfläche [cm²]
Manuelle Anwendung	Erwachsener	1,25 m ³ /Stunde	Hände und Unterarme	1900 (DIY Fact Sheet)
Nach der Anwendung	Kind/Kleinkinder	NR	NR	NR
Sonstige vorhandene Verwendungsbedingungen mit Einfluss auf die Verbraucherexposition				
Beschreibung der Aufgabe	Innen/außen	Raumvolumen	Luftwechselrate	
Manuelle Anwendung	Außen	1 m ³ (persönlicher Raum, kleine Fläche um den Anwender)	NR	
Nach der Anwendung	Außen	NR	NR	

Erstellt: 01.04.2018

eSDS_CB_DK_d_2_1

Fassung: 2.1

Ersetzt Fassung vom: 01.06.2015

Bedingungen und Maßnahmen bezüglich Informationen und Verhaltensratschlägen für Verbraucher

Darf nicht in die Augen, auf die Haut oder auf die Kleidung gelangen. Staub nicht einatmen. Filtrierende Halbmaske tragen (Maske des Typs FFP2 nach EN 149). Behälter geschlossen halten und außerhalb der Reichweite von Kindern aufbewahren. Nach Augenkontakt sofort mit reichlich Wasser spülen und ärztlichen Rat einholen. Hände nach der Handhabung gründlich waschen. Nicht mit Säuren mischen und grundsätzlich Kalk Wasser zusetzen und nicht umgekehrt. Die Einarbeitung des Gartenkalks oder Düngemittels in den Boden mit nachfolgendem Wässern fördert die Wirkung.

Bedingungen und Maßnahmen bezüglich des persönlichen Schutzes und der Hygiene

Geeignete Schutzhandschuhe, Schutzbrille und Schutzkleidung tragen.

2.2 Beherrschung der Umweltexposition

Eigenschaften des Produkts

Abdrift: 1 % („Worst Case“-Schätzung basierend auf Daten aus Staubmessungen in Luft in Abhängigkeit von der Entfernung von der Anwendung)

Verwendete Mengen

Verwendete Menge	Ca(OH) ₂	2 244 kg/ha	Für den landwirtschaftlichen Bodenschutz im gewerblichen Bereich empfiehlt es sich, 1 700 kg CaO/ha oder die entsprechende Menge von 2 244 kg Ca(OH) ₂ /ha nicht zu überschreiten. Diese Menge pro Flächeneinheit ist drei Mal höher als die erforderliche Menge zum Ausgleich der jährlichen Kalkverluste durch Auswaschung. Daher wird der Wert 1 700 kg CaO/ha oder die entsprechende Menge 2 244 kg Ca(OH) ₂ /ha in diesen Unterlagen als Grundlage für die Risikobeurteilung verwendet. Die verwendete Menge für die anderen Kalkvarianten kann basierend auf deren Zusammensetzung und Molekulargewicht berechnet werden.
	CaO	1 700 kg/ha	
	CaO.MgO	1 478 kg/ha	
	CaCO ₃ .MgO	2 149 kg/ha	
	Ca(OH) ₂ .MgO	1 774 kg/ha	
	Natürlicher hydraulischer Kalk	2 420 kg/ha	

Häufigkeit und Dauer der Verwendung

1 Tag/Jahr (eine Anwendung pro Jahr) Es sind mehrere Anwendungen pro Jahr zulässig, vorausgesetzt, dass die jährliche Gesamtmenge von 1 478 kg/ha nicht überschritten wird CaO.MgO)

Umweltfaktoren, die nicht vom Risikomanagement beeinflusst werden

Nicht relevant für die Expositionsabschätzung

Sonstige vorhandene Verwendungsbedingungen mit Einfluss auf die Umweltexposition

Außenverwendung von Produkten
Bodenmischtiefe: 20 cm

Technische Bedingungen und Maßnahmen auf Prozessebene (Quelle) zur Verhinderung von Freisetzungen

Es sind keine direkten Einleitungen in benachbarte Oberflächengewässer vorhanden.

Technische Bedingungen und Maßnahmen zur Verringerung von Einleitungen, Abluftemissionen und Freisetzungen in den Boden

Der Abdrift sollte minimal gehalten werden.

Bedingungen und Maßnahmen bezüglich der kommunalen Abwasserkläranlage

Nicht relevant für die Expositionsabschätzung

Bedingungen und Maßnahmen bezüglich der externen Behandlung von Abfällen zur Entsorgung

Nicht relevant für die Expositionsabschätzung

Bedingungen und Maßnahmen bezüglich der externen Rückgewinnung von Abfällen

Nicht relevant für die Expositionsabschätzung

3. Expositionsabschätzung und Verweis auf deren Quelle

Das Risikoverhältnis (RCR) entspricht dem Quotienten aus der verfeinerten Expositionsabschätzung und der jeweiligen abgeleiteten Konzentration, Konzentration, bei der keine Schädwirkungen auftreten, (DNEL) und wird nachfolgend in Klammern angegeben. Im Hinblick auf die Inhalationsexposition basiert das Risikoverhältnis (RCR) auf der langfristigen DNEL-Konzentration für Kalkstoffe von 1 mg/m³ (als lungengängiger Staub) und der jeweiligen Inhalationsexpositionsschätzung (als inhalierbarer Staub). Somit beinhaltet das RCR eine zusätzliche Sicherheitsspanne, da die lungengängige Fraktion gemäß EN 481 eine Teilfraktion der inhalierbaren Fraktion ist.

Da Kalkstoffe als haut- und augenreizend eingestuft sind, wurde eine qualitative Abschätzung für die dermale und Augenexposition durchgeführt.

Menschliche Exposition

Manuelle Anwendung

Expositionsweg	Expositionsschätzung	Angewandte Methode, Bemerkungen
Oral	-	Qualitative Abschätzung Im Rahmen der beabsichtigten Produktverwendung tritt keine orale Exposition auf.

Erstellt: 01.04.2018

eSDS_CB_DK_d_2_1

Fassung: 2.1

Ersetzt Fassung vom: 01.06.2015

Derma	Staub, Pulver	Qualitative Abschätzung Wenn Risikominderungsmaßnahmen ergriffen werden, wird nicht von einer menschlichen Exposition ausgegangen. Jedoch kann der Hautkontakt mit Staub bei der Anwendung von Kalkstoffen oder der direkte Kontakt mit Kalk nicht ausgeschlossen werden, wenn während der Anwendung keine Schutzhandschuhe getragen werden. Aufgrund der relativ langen Anwendungszeit wären Hautreizungen zu erwarten. Dies lässt sich auf einfache Weise durch sofortiges Spülen mit Wasser vermeiden. Es ist anzunehmen, dass Verbraucher, die Erfahrungen mit Hautreizungen haben, sich selbst schützen. Daher kann angenommen werden, dass eventuelle Hautreizungen, die reversibel sind, nicht erneut auftreten.
Auge	Staub	Qualitative Abschätzung Wenn Risikominderungsmaßnahmen ergriffen werden, wird nicht von einer menschlichen Exposition ausgegangen. Staub beim Auftragen von Kalk kann nicht ausgeschlossen werden, wenn keine Schutzbrille getragen wird. Nach einer versehentlichen Exposition wird empfohlen, sofort mit Wasser zu spülen und ärztlichen Rat einzuholen.
Inhalation (Gartenkalk)	Kleinere Aufgabe: 12 µg/m ³ (0,0012) Größere Aufgabe: 120 µg/m ³ (0,012)	Quantitative Abschätzung Es liegt kein Modell zur Beschreibung der Anwendung von Pulver per Schaufel oder von Hand vor, sodass Analogien aus dem Staubbildungsmodell herangezogen wurden, während das Schütten von Pulver als Worst Case verwendet wurde. Die Staubbildung beim Schütten von Pulver wird durch das niederländische Modell (van Hemmen, 1992, wie in Abschnitt 9.0.3.1 oben beschrieben) abgeschätzt.
Inhalation (Düngemittel)	Kleinere Aufgabe: 0,24 µg/m ³ (2,4 * 10 ⁻⁴) Größere Aufgabe: 2,4 µg/m ³ (0,0024)	Quantitative Abschätzung Es liegt kein Modell zur Beschreibung der Anwendung von Pulver per Schaufel oder von Hand vor, sodass Analogien aus dem Staubbildungsmodell herangezogen wurden, während das Schütten von Pulver als Worst Case verwendet wurde. Die Staubbildung beim Schütten von Pulver wird durch das niederländische Modell (van Hemmen, 1992, wie in Abschnitt 9.0.3.1 oben beschrieben) abgeschätzt, wobei ein Staubreduktionsfaktor von 10 für die Granulatform und ein Faktor von 5 für die verringerte Menge Kalk in Düngemittel herangezogen wird.
Nach der Anwendung		
<p>Gemäß der Pflanzenschutzbehörde des Vereinigten Königreichs PSD (Pesticide Safety Directorate, nun als CRD bezeichnet) muss bei Produkten, die in Parks angewandt werden, oder für Laien bestimmten Produkten, die zur Behandlung von Rasen und Pflanzen in Privatgärten verwendet werden, die Exposition nach der Anwendung in Betracht gezogen werden. In diesem Fall muss die Exposition gegenüber Kindern, die diese Flächen möglicherweise bald nach der Behandlung betreten, abgeschätzt werden. In dem US-amerikanischen EPA-Modell wird die Exposition nach der Anwendung von Kleinkindern, die auf der behandelten Fläche krabbeln, gegenüber Produkten, die in Privatgärten (z. B. Rasen) verwendet werden, sowie die Exposition auf oralem Weg durch Hand-zu-Mund-Bewegungen vorhergesagt.</p> <p>Gartenkalk oder kalkhaltiges Düngemittel wird zur Behandlung von saurem Boden verwendet. Daher wird die gefährliche Wirkung von Kalk (Alkalität) nach der Anwendung auf dem Boden und der nachfolgenden Wässerung rasch neutralisiert. Die Exposition gegenüber Kalkstoffen ist innerhalb kurzer Zeit nach der Anwendung unerheblich.</p>		
Umweltexposition		
<p>Es wird keine quantitative Abschätzung der Umweltexposition durchgeführt, da die Verwendungsbedingungen und Risikomanagementmaßnahmen bei der Verbraucherverwendung weniger streng sind als diejenigen, die für den landwirtschaftlichen Bodenschutz im gewerblichen Bereich beschrieben wurden. Darüber hinaus ist die Neutralisierung/pH-Wirkung im Bodenkompartiment beabsichtigt und erwünscht. Freisetzungen in Abwasser werden nicht erwartet.</p>		

Ende des Sicherheitsdatenblatts