

## ABSCHNITT 1: BEZEICHNUNG DES STOFFS BEZIEHUNGSWEISE DES GEMISCHS UND DES UNTERNEHMENS

### 1.1 Produktidentifikator

Substanzname: Calciumdihydroxid-Gemisch  
Synonyme: Kalkhydrat- / Weißkalkhydrat- / Löschkalk- / Calciumhydroxid-Gemisch  
*Diese Liste erhebt keinen Anspruch auf Vollständigkeit.*  
Chemischer Name und Formel: Calciumdihydroxid – Ca(OH)<sub>2</sub>  
Handelsname: FELS Mischkalk, Rüdersdorfer Magnesiumkalk, Mischfüller Ka...

### 1.2 Relevante identifizierte Verwendungen des Stoffs und Verwendungen, von denen abgeraten wird

Relevante identifizierte Verwendungen:  
Düngemittel (z.B. Landwirtschaft, Garten), PC 12  
Produkte zur pH-Regulierung, Flockung, Fällung, Neutralisationsmittel, PC 20  
Pflanzenschutzmittel, PC 27; Mischfüller für Asphalt-Straßenbau, PC 9b

Details sind Tabelle 1 des Anhangs zu diesem Sicherheitsdatenblatt zu entnehmen.  
Von anderen Verwendungen als den hier genannten identifizierten wird abgeraten.

#### 1.2.1 Identifizierte Verwendungen

Die identifizierten Verwendungen sind Tabelle 1 des Anhangs zu diesem Sicherheitsdatenblatt zu entnehmen.

#### 1.2.2 Verwendungen, von denen abgeraten wird

Die identifizierten Verwendungen sind Tabelle 1 des Anhangs zu diesem Sicherheitsdatenblatt zu entnehmen. Weitere Verwendungen wären ggf. zu prüfen.

### 1.3 Einzelheiten zum Lieferanten, der das Sicherheitsdatenblatt bereitstellt

Name: Fels Vertriebs und Service GmbH & Co. KG  
Adresse: Geheimrat-Ebert-Straße 12, D-38640 Goslar  
Tel. Nr: / Fax Nr. +49(0) 5321 703 408 / +49(0) 5321 703 425  
E-mail der für das Sicherheitsdatenblatt zuständigen Person: reach@fels.de

### 1.4 Notrufnummer

Europäische Notrufnummer: 112  
Notfallinformationsdienst: **+49(0) 551 19240**  
**Universitätsklinikum Göttingen - GIZ Nord**  
Auskunft des Herstellers: +49(0) 39454 58 441  
Erreichbarkeit außerhalb der Arbeitszeit: Ja Nein X

## ABSCHNITT 2: MÖGLICHE GEFAHREN

### 2.1 Einstufung des Stoffs oder des Gemischs

#### 2.1.1 Einstufung gemäß Verordnung (EG) Nr. 1272/2008

Skin Irrit. 2; H315  
Eye Dam. 1; H318  
STOT SE 3; H335

#### 2.1.2 Zusätzliche Informationen

Voller Wortlaut der Einstufung und Gefahrenhinweise in Abschnitt 16.

### 2.2 Kennzeichnungselemente

Kennzeichnung gemäß Verordnung (EG) Nr. 1272/2008 (CLP)

#### Gefahren-Piktogramme:



Signalwort: Gefahr

#### Gefahrenhinweise:

H315: Verursacht Hautreizungen.  
H318: Verursacht schwere Augenschäden.  
H335: Kann die Atemwege reizen.

#### Sicherheitshinweise:

P102: Darf nicht in die Hände von Kindern gelangen.  
P280: Schutzhandschuhe/Schutzkleidung/Augenschutz/Gesichtsschutz tragen.  
P305+P351+P338: BEI KONTAKT MIT DEN AUGEN: Einige Minuten lang behutsam mit Wasser spülen. Eventuell vorhandene Kontaktlinsen nach Möglichkeit entfernen. Weiter spülen.  
P302+P352: BEI BERÜHRUNG MIT DER HAUT: Mit viel Wasser waschen.  
P310: Sofort GIFTINFORMATIONSZENTRUM / Arzt anrufen  
P261: Einatmen von Staub/Aerosol vermeiden.  
P304+P340: BEI EINTAMEN: Die Person an die frische Luft bringen und für ungehinderte Atmung sorgen.  
P501: Inhalt/Behälter der Entsorgung in Übereinstimmung mit nationalen Vorschriften zuführen.

### 2.3 Sonstige Gefahren

Das Gemisch erfüllt nicht die Kriterien für PBT- oder vPvB.  
Sonstige Gefahren sind nicht bekannt.

### ABSCHNITT 3: ZUSAMMENSETZUNG / ANGABEN ZU BESTANDTEILEN

#### 3.1 Stoffe

Nicht relevant

#### 3.2 Gemische

Beschreibung des Gemischs:  
Gemisch von Calciumdihydroxid mit Gesteinsmehl.

Nach Verordnung (EG) 1272/2008 eingestufte Bestandteile:

CAS-Nummer	EG-Nummer	REACH-Registrier-nummer	Substanz-name	Ge-wichts-prozent (oder Bereich)	Einstufung nach Verord-nung (EG) Nr. 1272/2008 [CLP]
1305-62-0	215-137-3	01-2119475151-45-0046	Calcium-dihydroxid	5...30	Skin Irrit. 2; H315 Eye Dam. 1; H318 STOT SE 3; H335

Besonders besorgniserregende Stoffe (SVHC = Substances of Very High Concern), die nach Artikel 59 der Verordnung (EG) Nr. 1907/2006 veröffentlicht wurden, sind nicht in einer Konzentration von mehr als 0,1 Massenprozent enthalten.

### ABSCHNITT 4: ERSTE-HILFE-MAßNAHMEN

#### 4.1 Beschreibung der Erste-Hilfe-Maßnahmen

##### Allgemeine Hinweise

Keine verzögert auftretenden Wirkungen bekannt. In jedem Fall sollte ein Arzt aufgesucht werden, es sei denn, es handelt sich um geringfügige Verletzungen.

##### Einatmen

Staubquelle entfernen oder betroffene Person an die frische Luft bringen. Sofort ärztlichen Rat einholen.

##### Hautkontakt

Kontaminierte Hautflächen sorgfältig und vorsichtig abwischen, um sämtliche Produktreste zu entfernen. Betroffene Fläche sofort mit viel Wasser abwaschen. Kontaminierte Kleidung entfernen. Falls nötig, ärztlichen Rat einholen.

##### Augenkontakt

Augen sofort gründlich mit viel Wasser abspülen und Arzt konsultieren.

##### Verschlucken

Mund mit Wasser spülen und reichlich Wasser trinken. KEIN Erbrechen einleiten. Ärztlichen Rat einholen.

#### *4.2 Wichtigste akute oder verzögert auftretende Symptome und Wirkungen*

Calciumdihydroxid wirkt nicht akut toxisch bei Verschlucken, Hautkontakt oder Inhalation. Der Stoff ist eingestuft als haut- und atemwegsreizend. Es besteht die Gefahr schwerer Augenschäden. Systemische Auswirkungen sind nicht zu befürchten, da der pH-Effekt das hauptsächliche Gesundheitsrisiko darstellt.

#### *4.3 Hinweise auf ärztliche Soforthilfe oder Spezialbehandlung*

Es sind die Hinweise in Abschnitt 4.1 zu beachten.

### **ABSCHNITT 5:        MAßNAHMEN ZUR BRANDBEKÄMPFUNG**

#### *5.1 Löschmittel*

##### *5.1.1 Geeignete Löschmittel*

Gemisch ist nicht entflammbar und nicht brennbar. Pulver-, Schaum- oder CO<sub>2</sub>-Löscher für Umgebungsbrände benutzen. Löschmethoden nach örtlichen Gegebenheiten anwenden.

##### *5.1.2 Ungeeignete Löschmittel*

Kein Wasser benutzen. Anfeuchten vermeiden.

#### *5.2 Besondere vom Stoff oder Gemisch ausgehende Gefahren*

Keine

#### *5.3 Hinweise für die Brandbekämpfung*

Erzeugung von Staub vermeiden. Löschmethoden anwenden, die den örtlichen Gegebenheiten entsprechen. Umluftunabhängiges Atemgerät nutzen.

### **ABSCHNITT 6:        MAßNAHMEN BEI UNABEABSICHTIGTER FREISETZUNG**

#### *6.1 Personenbezogene Vorsichtsmaßnahmen, Schutzausrüstung und in Notfällen anzuwendende Verfahren*

##### *6.1.1 Nicht für Notfälle geschultes Personal*

Staubentwicklung vermeiden;  
ungeschützte Personen fernhalten;  
Kontakt mit Haut, Augen und Kleidung vermeiden, geeignete Schutzkleidung tragen (vgl. Abschnitt 8);  
Einatmen von Staub vermeiden, ausreichende Belüftung sicherstellen oder geeigneten Atemschutz benutzen (vgl. Abschnitt 8).

### 6.1.2 Einsatzkräfte

Staubentwicklung vermeiden;  
ungeschützte Personen fernhalten;  
Kontakt mit Haut, Augen und Kleidung vermeiden, geeignete Schutzkleidung tragen (vgl. Abschnitt 8);  
Einatmen von Staub vermeiden, ausreichende Belüftung sicherstellen oder geeigneten Atemschutz benutzen (vgl. Abschnitt 8).

### 6.2 Umweltschutzmaßnahmen

Verschüttetes Produkt aufnehmen.  
Material möglichst trocken halten.  
Fläche abdecken, um unnötige Staubentwicklung zu vermeiden.  
Unkontrollierte Freisetzung in Kanalisation und Wasser vermeiden (pH-Anstieg).  
Bei Eindringen größerer Mengen in Gewässer oder Kanalisation zuständige Behörden benachrichtigen.

### 6.3 Methoden und Material für Rückhaltung und Reinigung

In jedem Fall Staubbildung vermeiden.  
Material möglichst trocken halten.  
Mechanisch (trocken) aufnehmen.  
In Eimer / Säcke schaufeln und / oder Staubsauger benutzen.

### 6.4 Verweis auf andere Abschnitte

Weitere Informationen zu Maßnahmen bei unbeabsichtigter Freisetzung sind den Abschnitten 8 und 13 und dem Anhang zu diesem Sicherheitsdatenblatt zu entnehmen.

## ABSCHNITT 7: HANDHABUNG UND LAGERUNG

### 7.1 Schutzmaßnahmen zur sicheren Handhabung

#### 7.1.1 Allgemeine Empfehlungen

Kontakt mit Haut und Augen vermeiden. Schutzkleidung tragen (siehe Abschnitt 8). Keine Kontaktlinsen tragen. Tragbare Augenspülflasche wird empfohlen. Staubbelastung minimieren. Staubentwicklung vermeiden. Staubquellen sollten abgedichtet sein, Absaugung einschalten. Abfülleinrichtungen sollten abgedichtet sein. Bei Umgang mit Sackware müssen die Sicherheitshinweise nach Richtlinie 90/269/EWG beachtet werden.

#### 7.1.2 Hinweise zu allgemeinen Hygienemaßnahmen am Arbeitsplatz

Einatmen und Verschlucken sowie Haut- und Augenkontakt vermeiden. Am Arbeitsplatz nicht trinken, essen oder rauchen. Duschen und Umziehen am Ende der Schicht. Kontaminierte Kleidung nicht außerhalb des Arbeitsplatzes tragen. Allgemeine Hygienemaßnahmen am Arbeitsplatz erfordern ausreichende organisatorische Maßnahmen wie regelmäßige Reinigung des Arbeitsplatzes mit geeigneten Reinigungsgeräten.

*7.2 Bedingungen zur sicheren Lagerung unter Berücksichtigung von Unverträglichkeiten*

Trocken lagern. Kontakt mit Luft und Feuchtigkeit minimieren. Loselagerung in geeigneten Silos. Von Säuren fernhalten. Darf nicht in die Hände von Kindern gelangen. Aluminium ist nicht für Transport oder Lagerung geeignet, wenn die Gefahr von Kontakt mit Wasser besteht.

*7.3 Spezifische Endanwendungen*

Die identifizierten Verwendungen in Abschnitt 1,2 dieses Sicherheitsdatenblatts sind zu beachten. Weitere Informationen sind den Expositionsszenarien im Anhang zu entnehmen.

**ABSCHNITT 8: BEGRENZUNG UND ÜBERWACHUNG DER EXPOSITION / PERSÖNLICHE SCHUTZAUSRÜSTUNGEN**

Die folgenden Daten zu DNEL und PNEC beziehen sich auf den Bestandteil Calciumdihydroxid.

*8.1 Zu überwachende Parameter*

DNEL:

	Arbeitnehmer			
Expositionsweg	Akut lokale Wirkungen	Akut systemische Wirkungen	Chronisch lokale Wirkungen	Chronisch systemische Wirkungen
Oral	Nicht zutreffend			
Inhalativ	4 mg/m <sup>3</sup> (A-Staub)	Keine schädliche Wirkung bekannt	1 mg/m <sup>3</sup> (A-Staub)	Keine schädliche Wirkung bekannt
Dermal	Schädliche Wirkung bekannt, aber kein DNEL verfügbar	Keine schädliche Wirkung bekannt	Schädliche Wirkung bekannt, aber kein DNEL verfügbar	Keine schädliche Wirkung bekannt

	Verbraucher			
Expositionsweg	Akut lokale Wirkungen	Akut systemische Wirkungen	Chronisch lokale Wirkungen	Chronisch systemische Wirkungen
Oral	Voraussichtl. keine Exposition	Keine schädliche Wirkung bekannt	Voraussichtl. keine Exposition	Keine schädliche Wirkung bekannt

Erstellt: 01.07.2018

eSDS\_MiK\_d\_2\_1

Fassung: 2.1

Ersetzt Fassung vom: 01.04.2018

Inhalativ	4 mg/m <sup>3</sup> (A-Staub)	Keine schädliche Wirkung bekannt	1 mg/m <sup>3</sup> (A-Staub)	Keine schädliche Wirkung bekannt
Dermal	Schädliche Wirkung bekannt, aber kein DNEL verfügbar	Keine schädliche Wirkung bekannt	Schädliche Wirkung bekannt, aber kein DNEL verfügbar	Keine schädliche Wirkung bekannt

PNEC:

Umweltschutzziel	PNEC	Bemerkungen
Süßwasser	0.49 mg/l	
Süßwasserablagerungen	Kein PNEC verfügbar	Keine ausreichenden Daten verfügbar
Meerwasser	0.32 mg/l	
Meerwasserablagerungen	Kein PNEC verfügbar	Keine ausreichenden Daten verfügbar
Lebensmittel (Bioakkumulation)	Keine schädliche Wirkung bekannt	Kein Potenzial für Bioakkumulation
Mikroorganismen Klärschlammbehandlung	3 mg/l	
Boden (landwirtschaftlich)	1080 mg/kg Boden/Trockengewicht	
Luft	Keine schädliche Wirkung bekannt	

**Arbeitsplatzgrenzwerte (Europa):**

CAS-Nr.	Art des Grenzwertes	Zeitl. gewichteter Mittelwert (mg/m <sup>3</sup> )		Kurzzeit-Exposition (mg/m <sup>3</sup> )		Herkunft
<b>Calciumdihydroxid</b>						
1305-62-0	Arbeitsplatz-Richtgrenzwert	8 h	1 (A)	15 min	4 (A)	Richtlinie (EU) 2017/164

A = Alveolengängige Staubfraktion

**Nationale Arbeitsplatzgrenzwerte (Deutschland):**

CAS-Nr.	Art des Beurteilungswertes	Beurteilungswert (mg/m <sup>3</sup> )		Spitzenbegrenzung Fakt. (Kat.) Kurzzeitwert	Herkunft	Überwachungsverfahren, z.B.
<b>Calciumdihydroxid</b>						
1305-62-0	Arbeitsplatzgrenzwert	8 h	1 (E)	2 (I) 15 min	TRGS 900	TRGS 402

Allgemeiner Staubgrenzwert (nicht stoffspezifisch)						
	Arbeitsplatz- grenzwert	8 h	1,25 (A) 10 (E)	2 (II) 15 min	TRGS 900	TRGS 402

A = Alveolengängige Staubfraktion

E = Einatembare Staubfraktion

## 8.2 Begrenzung und Überwachung der Exposition

Staubentwicklung sollte vermieden werden. Darüber hinaus wird geeignete Schutzausrüstung empfohlen. Augenschutz (z.B. Schutzbrille oder Visier) muss getragen werden, es sei denn, Augenkontakt kann ausgeschlossen werden aufgrund der Beschaffenheit und Art der Anwendung (z.B. abgedichtete Anlagen). Erforderlichenfalls sind Gesichtsschutz, Schutzkleidung und Sicherheitsschuhe zu tragen.

Die relevanten Expositionsszenarien im Anhang sind zu beachten.

### 8.2.1 Geeignete technische Steuerungseinrichtungen

Falls bei der Tätigkeit Staub oder Dämpfe entstehen, müssen abgedichtete Anlagen, eine örtliche Entlüftung oder andere technische Steuerungseinrichtungen vorhanden sein.

### 8.2.2 Individuelle Schutzmaßnahmen, zum Beispiel persönliche Schutzausrüstung

#### 8.2.2.1 Augen/Gesichtsschutz

Keine Kontaktlinsen tragen. Bei Pulver eng anliegende Schutzbrille mit Seitenschutz oder Vollsichtbrille tragen. Tragbare Augenspülflasche wird empfohlen.

#### 8.2.2.2 Hautschutz

Da Calciumdihydroxid als reizend für die Haut eingestuft ist, muss Hautkontakt so weit wie technisch möglich minimiert werden. Es sollten Schutzhandschuhe (Nitril), Standard-Schutzkleidung, die die Haut völlig bedeckt, lange Hosen, Overalls mit langem Arm und engen Bündchen an den Öffnungen sowie Schuhe, die resistent gegen Ätzmittel und staubdicht sind, getragen werden.

#### 8.2.2.3 Atemschutz

Ausreichende Belüftung und geeignete Atemschutzmaske werden empfohlen, abhängig von den zu erwartenden Expositionsbelastungen – (vgl. Expositionsszenarien im Anhang).

#### 8.2.2.4 Thermische Gefahren

Bei sachgerechter Handhabung bestehen keine thermischen Gefahren.

### 8.2.3 Begrenzung und Überwachung der Umweltexposition

Abluft aus der Lüftungsanlage sollte vor Austritt in die Atmosphäre gefiltert werden.

Nicht in die Umwelt abgeben.

Verschüttetes Produkt aufnehmen. Unkontrollierte Freisetzung in Wasserläufe muss der zuständigen Behörde gemeldet werden.



Detaillierte Erläuterungen zu den Risikomanagementmaßnahmen enthalten die jeweils relevanten Expositionsszenarien im Anhang.

## ABSCHNITT 9: PHYSIKALISCHE UND CHEMISCHE EIGENSCHAFTEN

### 9.1 Angaben zu den grundlegenden physikalischen und chemischen Eigenschaften

Aussehen:	Weiß- bis beige / grau, körnig oder / bis feines Pulver.
Geruch:	geruchlos
Geruchsschwelle:	entfällt
pH-Wert:	12,4 (gesättigte Lösung bei 20 °C)
Schmelzpunkt:	> 450 °C (Studienergebnisse, EU A.1 Methode)
Siedepunkt:	entfällt (fest mit einem Schmelzpunkt > 450 °C)
Flammpunkt:	entfällt (fest mit einem Schmelzpunkt > 450 °C)
Verdampfungsgeschwindigkeit:	entfällt (fest mit einem Schmelzpunkt > 450 °C)
Entzündbarkeit:	nicht entflammbar (Studienergebnisse EU A.10 Methode)
Explosionsgrenzen:	nicht entflammbar (ohne jegliche chemische Strukturen, die allgemein mit Explosionseigenschaften assoziiert werden)
Dampfdruck:	entfällt (fest mit einem Schmelzpunkt > 450 °C)
Dampfdichte:	entfällt
Relative Dichte:	2,65...2,85
Wasserlöslichkeit:	1845 mg/L (Studienergebnisse, EU A.6 Methode)
Verteilungskoeffizient:	entfällt (anorganische Substanz)
Selbstentzündungstemperatur:	keine relative Selbstentzündungstemperatur unter 400 °C (Studienergebnisse, EU A.16 Methode).
Zersetzungstemperatur:	bei Temperaturen über 580 °C zersetzt sich Calciumdihydroxid in Calciumoxid (CaO) und Wasser (H <sub>2</sub> O)
Viskosität:	entfällt (fest mit einem Schmelzpunkt > 450 °C)
Oxidationseigenschaften:	keine Oxidationseigenschaften (basierend auf der chemi- schen Struktur enthält die Substanz keinen Überschuss an Sauerstoff oder andere Strukturgruppen, die bekannterma- ßen die Tendenz zeigen, mit brennbarem Material exothermisch zu reagieren)

### 9.2 Sonstige Angaben

Das Produkt fällt nach gegenwärtigem Wissensstand nicht unter die Definition von Nanomaterialien nach Empfehlung 2011/696 EU.

## ABSCHNITT 10: STABILITÄT UND REAKTIVITÄT

### 10.1 Reaktivität

In wässrigen Medien dissoziiert Calciumdihydroxid in Calcium-Kationen und Hydroxid-Anionen.

### 10.2 Chemische Stabilität

Unter normalen Handhabungs- und Lagerbedingungen (trocken) ist Calciumdihydroxid stabil.

### 10.3 Möglichkeit gefährlicher Reaktionen

Calciumdihydroxid reagiert exotherm mit Säuren. Bei Erhitzung über 580 °C zersetzt sich Calciumdihydroxid in Calciumoxid (CaO) und Wasser (H<sub>2</sub>O):  $\text{Ca(OH)}_2 \rightarrow \text{CaO} + \text{H}_2\text{O}$ . Calciumoxid reagiert mit Wasser und erzeugt Hitze (Risiko für entflammbares Material).

### 10.4 Zu vermeidende Bedingungen

Einwirkung von Luft und Feuchtigkeit minimieren, um Zerfall zu vermeiden.

### 10.5 Unverträgliche Materialien

Calciumdihydroxid reagiert exotherm mit Säure unter Bildung von Salzen. Calciumdihydroxid reagiert bei Feuchtigkeit mit Aluminium und Messing unter Bildung von Wasserstoff:  $\text{Ca(OH)}_2 + 2 \text{Al} + 6 \text{H}_2\text{O} \rightarrow \text{Ca(Al(OH)}_4)_2 + 3 \text{H}_2$ .

### 10.6 Gefährliche Zersetzungsprodukte

Keine.

Hinweis: Calciumdihydroxid reagiert mit Kohlendioxid zu Calciumcarbonat, einem Naturprodukt.

## ABSCHNITT 11: TOXIKOLOGISCHE ANGABEN

### 11.1 Angaben zu toxikologischen Wirkungen

Die folgenden Angaben beziehen sich auf den Bestandteil Calciumdihydroxid. Für das Gemisch sind keine Daten ermittelt worden.

#### a. Akute Toxizität

Oral LD<sub>50</sub> > 2000 mg/kg Körpergewicht (OECD 425, Ratte)  
Dermal LD<sub>50</sub> > 2500 mg/kg Körpergewicht (OECD 402, Kaninchen);  
Inhalation keine Daten verfügbar  
Calciumdihydroxid ist nicht akut toxisch.

#### b. Ätz-/Reizwirkung auf die Haut

Calciumdihydroxid reizt die Haut (in vivo, Kaninchen).  
Calciumdihydroxid ist nicht hautätzend (in vitro, OECD 431).

#### c. Schwere Augenschädigung/-reizung

Calciumdihydroxid birgt das Risiko einer ernsten Augen-Schädigung (in vivo, Kaninchen).

*d. Sensibilisierung der Atemwege/Haut*

Keine Daten verfügbar. Calciumdihydroxid ist aufgrund der Wirkungsweise (pH-Veränderung) und der Bedeutung von Calcium bei der menschlichen Ernährung nicht als sensibilisierend eingestuft.

*e. Keimzell-Mutagenität*

Calciumdihydroxid ist nicht genotoxisch (in vitro, OECD 471, 473 und 476). Angesichts der Omnipräsenz und Wesentlichkeit von Calcium und der physiologischen Nicht-Relevanz jeglicher pH-Verschiebung, die durch Kalk in wässrigen Medien induziert wird, ist Calciumdihydroxid offensichtlich frei von jeglichem genotoxischen Potential.

*f. Karzinogenität*

Calcium (verabreicht als Ca-Lactat) ist nicht krebserregend (Versuchsergebnis, Ratte). Die pH-Wirkung von Calciumdihydroxid führt nicht zu einem karzinogenen Risiko. Humane epidemiologische Daten stützen das Fehlen eines kanzerogenen Potentials von Calciumdihydroxid.

*g. Reproduktionstoxizität*

Calcium (als Ca-Carbonat verabreicht) ist nicht reproduktionstoxisch (Versuchsergebnis, Maus). Der pH-Effekt verursacht kein Reproduktionsrisiko. Humane epidemiologische Daten belegen, dass kein Potenzial für die Reproduktionstoxizität von Calciumdihydroxid besteht. Sowohl in Tierversuchen als auch in klinischen Studien am Menschen zu verschiedenen Calciumsalzen wurden keine Auswirkungen auf die Fortpflanzung oder Entwicklung festgestellt. Daher ist Calciumdihydroxid für die Reproduktion und / oder Entwicklung nicht toxisch.

*h. Spezifische Zielorgan-Toxizität bei einmaliger Exposition*

Aus Humandaten wird geschlossen, dass Calciumdihydroxid die Atemwege reizt. Wie in der SCOEL-Empfehlung (Anonym, 2008) zusammengefasst und ausgewertet, ist Calciumdihydroxid auf der Grundlage von Humandaten reizend für das Atmungssystem.

*i. Spezifische Zielorgan-Toxizität bei wiederholter Exposition*

Die Toxizität von Calcium durch orale Aufnahme wurde berücksichtigt. Die Obergrenze für die tägliche Gesamtzufuhr von Calcium (tolerable upper intake level - (UL), bestimmt vom Scientific Center on Food (SCF)) beträgt für Erwachsene: UL=2.500 mg/Tag, entsprechend 36 mg/kg Körpergewicht/Tag (70-kg-Person).

Toxizität von Ca(OH)<sub>2</sub> durch dermale Aufnahme wird als nicht relevant angesehen, da eine signifikante Aufnahme nicht zu erwarten ist und die lokale Hautreizung als primärer lokaler Effekt festgestellt worden ist.

Toxizität von Ca(OH)<sub>2</sub> durch inhalative Aufnahme wurde durch den 8 Stunden TWA-Wert, der vom Scientific Committee on Occupational Exposure Limits (SCOEL) mit 1 mg/m<sup>3</sup> A-Staub angegeben worden ist (vgl. Abschnitt 8.1), berücksichtigt.

*j. Aspirationsgefahr*

Es ist nicht bekannt, dass beim Umgang mit Ca(OH)<sub>2</sub> eine Aspirationsgefahr besteht.

## **ABSCHNITT 12: UMWELTBEZOGENE ANGABEN**

Die folgenden Angaben beziehen sich auf den Bestandteil Calciumdihydroxid. Für das Gemisch sind keine Daten ermittelt worden.

### *12.1 Toxizität*

#### *12.1.1 Akute/langfristige Toxizität bei Fischen*

LC<sub>50</sub> (96h) für Süßwasserfische: 50.6 mg/l Calciumdihydroxid

LC<sub>50</sub> (96h) für Meeresfische: 457 mg/l Calciumdihydroxid

#### *12.1.2 Akute/langfristige Toxizität bei wirbellosen Wasserorganismen*

EC<sub>50</sub> (48h) bei wirbellosen Süßwasserorganismen: 49.1 mg/l Calciumdihydroxid

LC<sub>50</sub> (96h) bei wirbellosen Meerwasserorganismen: 158 mg/l Calciumdihydroxid

#### *12.1.3 Akute/langfristige Toxizität für Wasserpflanzen*

EC<sub>50</sub> (72h) für Süßwasseralgen: 184.57 mg/l Calciumdihydroxid

NOEC (72h) für Süßwasseralgen: 48 mg/l Calciumdihydroxid

#### *12.1.4 Toxizität für Mikroorganismen, z.B. Bakterien*

Bei hoher Konzentration bewirkt Calciumdihydroxid einen Anstieg des pH-Wertes. Dies wird zur Hygienisierung genutzt.

#### *12.1.5 Chronische Toxizität bei Wasserorganismen*

NOEC (14d) bei wirbellosen Meerwasserorganismen: 32 mg/l Calciumdihydroxid

#### *12.1.6 Toxizität bei Bodenorganismen*

EC<sub>10</sub>/LC<sub>10</sub> oder NOEC für Bodenmakroorganismen: 2000 mg Calciumdihydroxid /kg Boden dw

EC<sub>10</sub>/LC<sub>10</sub> oder NOEC für Bodenmikroorganismen: 12000 mg Calciumdihydroxid /kg Boden dw

#### *12.1.7 Toxizität bei Pflanzen*

NOEC (21d) für Pflanzen: 1080 mg/kg Calciumdihydroxid

### 12.1.8 Allgemeine Wirkung

Akuter pH-Effekt. Obwohl dieses Produkt zur Neutralisation von übersäuertem Wasser eingesetzt werden kann, können bei Überschreitung von 1 g/l Calciumdihydroxid Wasserorganismen geschädigt werden. Ein pH-Wert von > 12 wird aufgrund von Verdünnung und Carbonatisierung rasch abnehmen.

### 12.2 Persistenz und Abbaubarkeit

Nicht zutreffend für anorganische Substanzen.

### 12.3 Bioakkumulationspotential

Nicht zutreffend für anorganische Substanzen.

### 12.4 Mobilität im Boden

Calciumdihydroxid ist wenig löslich und zeigt in den meisten Böden nur geringe Mobilität.

### 12.5 Ergebnisse der PBT- und vPvB-Beurteilung

Nicht zutreffend für anorganische Substanzen.

### 12.6 Andere schädliche Wirkungen

nicht bekannt

## ABSCHNITT 13: HINWEISE ZUR ENTSORGUNG

### 13.1 Verfahren zur Abfallbehandlung

Die Entsorgung des Gemischs sowie von Behältern/Verpackungen, die zu Transport oder Lagerung benutzt worden sind, hat in Übereinstimmung mit nationalen und regionalen Bestimmungen zu erfolgen.

Abfallschlüssel nach europäischem Abfallkatalog: 10 13 04 (Abfälle aus der Kalzinierung und Hydratisierung von Branntkalk).

Ungebrauchte Restmengen des Produktes

Trocken aufnehmen, in gekennzeichneten Behältern lagern und nach Möglichkeit unter Berücksichtigung der maximalen Lagerungszeit weiterverwenden.

Feuchte Produkte und Produktschlämme

Feuchte Produkte und Produktschlämme nicht in die Kanalisation oder Gewässer gelangen lassen.

## Verpackungen

Verpackung vollständig entleeren und dem Recycling (Interseroh) zuführen. Ansonsten Entsorgung der vollständig entleerten Verpackungen je nach Verpackungsart gemäß europäischem Abfallkatalog 15 01 01 (Papierabfälle und Pappverpackungen) oder 15 01 05 (Verbundverpackungen).

## ABSCHNITT 14: ANGABEN ZUM TRANSPORT

Das Gemisch ist nicht als Gefahrgut klassifiziert (ADR (Straße), RID (Bahn), IMDG / GGVSee ).

### 14.1 UN-Nummer

nicht zutreffend

### 14.2 Ordnungsgemäße UN-Versandbezeichnung

nicht zutreffend

### 14.3 Transportgefahrenklassen

nicht zutreffend

### 14.4 Verpackungsgruppe

nicht zutreffend

### 14.5 Umweltgefahren

Keine

### 14.6 Besondere Vorsichtsmaßnahmen für den Verwender

14.7 Während des Transports sind dichte Behälter zu verwenden, um Staubentwicklung zu vermeiden. Massengutbeförderung gemäß Anhang II des MARPOL-Übereinkommens 73/78 und gemäß IBC-Code

Nicht relevant.

## ABSCHNITT 15: RECHTSVORSCHRIFTEN

### 15.1 Vorschriften zu Sicherheit, Gesundheits- und Umweltschutz/spezifische Rechtsvorschriften für den Stoff oder das Gemisch

Zulassung gem. REACH: Keine

Verwendungsbeschränkungen gem. REACH: Keine

EU-Vorschriften:

Das Gemisch enthält keinen Stoff gemäß Richtlinie 96/82/EG („SEVESO“), keinen die Ozonschicht schädigenden Stoff und keinen schwer abbaubaren organischen Schadstoff.

Nationale Vorschriften Deutschland:

Wassergefährdungsklasse: WGK 1 (schwach wassergefährdend)  
Einstufung gemäß AwSV.

Lagerklasse: LGK 13 nach TRGS 510 (nicht brennbare Feststoffe)

### 15.2 Stoffsicherheitsbeurteilung

Eine Stoffsicherheitsbeurteilung für Calciumdihydroxid wurde im Rahmen der REACH Registrierung vorgenommen.

## ABSCHNITT 16: SONSTIGE ANGABEN

Sämtliche Angaben basieren auf dem aktuellen Kenntnisstand. Eine Garantie für spezifische Produktmerkmale wird mit diesem Sicherheitsdatenblatt ausdrücklich nicht abgegeben.

### 16.1 Einstufungen und Gefahrenhinweise

Skin Irrit. 2; H315 – Hautreizend Kategorie 2; Verursacht Hautreizungen.

Eye Dam. 1; H318 - Irreversible Wirkungen am Auge Kategorie 1; Verursacht schwere Augenschäden.

STOT SE 3; H335 – Spezifische Zielorgan Toxizität (einmalige Exposition) Kategorie 3; Kann die Atemwege reizen.

### 16.2 Sicherheitshinweise:

P102: Darf nicht in die Hände von Kindern gelangen.

P280: Schutzhandschuhe/Schutzkleidung/Augenschutz/Gesichtsschutz tragen.

P305+P351+P338: BEI KONTAKT MIT DEN AUGEN: Einige Minuten lang behutsam mit Wasser spülen. Eventuell vorhandene Kontaktlinsen nach Möglichkeit entfernen. Weiter spülen.

P302+P352: BEI BERÜHRUNG MIT DER HAUT: Mit viel Wasser / ... waschen.

P310: Sofort GIFTINFORMATIONSZENTRUM / Arzt / ... anrufen.

P261: Einatmen von Staub/Rauch/Gas/Nebel/Dampf/Aerosol vermeiden.

P304+P340: BEI EINATMEN: Die Person an die frische Luft bringen und für ungehinderte Atmung sorgen.

P501: Inhalt/Behälter ... zuführen.

### 16.3 Abkürzungen:

AwSV	Verordnung über Anlagen z. Umgang mit wassergefährdenden Stoffen
EC50:	mittlere effektive Konzentration
LC50:	mittlere letale Konzentration
LD50:	mittlere letale Dosis
NOEC:	höchste Konzentration ohne Wirkung (No Observed Effect Concentration)
OEL:	Arbeitsplatzgrenzwert
DNEL:	Grenzwert, unterhalb dessen der Stoff keine Wirkung ausübt (Derived No-Effect Level)
PBT:	persistent, bioakkumulierbar, toxisch
PNEC:	vorhergesagte Konzentration, bei der keine Wirkung auftritt (Predicted No-Effect Concentration)
STEL:	Grenzwert für kurzzeitige Exposition
TRGS 402:	Technische Regel für Gefahrstoffe 402 Ermitteln und Beurteilen der Gefährdungen bei Tätigkeiten mit Gefahrstoffen: Inhalative Exposition
TRGS 510:	Technische Regel für Gefahrstoffe 510 Lagerung von Gefahrstoffen in ortsbeweglichen Behältern
TRGS 900:	Technische Regel für Gefahrstoffe 900 Arbeitsplatzgrenzwerte
TWA:	Häufigst vorkommender Zeitwert
vPvB:	sehr persistent, sehr bioakkumulierbar

### 16.4 Literatur

Anonymous, 2006: Tolerable upper intake levels for vitamins and minerals Scientific Committee on Food, European Food Safety Authority, ISBN: 92-9199-014-0 [SCF document]

Anonymous, 2008: Recommendation from the Scientific Committee on Occupational Exposure Limits (SCOEL) for calcium oxide (CaO) and calcium dihydroxide (Ca(OH)<sub>2</sub>), European Commission, DG Employment, Social Affairs and Equal Opportunities, SCOEL/SUM/137 February 2008

Internet:

<http://baua.de>

<http://publikationen.dguv.de>

<http://echa.europa.eu/de/candidate-list-table>

### 16.5 Revision

Die folgenden Abschnitte sind überarbeitet worden:

- |        |   |
|--------|---|
| 1.1    | Bezeichnung des Stoffs beziehungsweise des Gemischs und des Unternehmens                    |
| 1.2    | Relevante identifizierte Verwendungen des Stoffs und Verwendungen, von denen abgeraten wird |
| ES 9.3 |   |



## Hinweis:

*Die Angaben in diesem Sicherheitsdatenblatt beruhen auf dem derzeitigen Kenntnisstand des Ausstellers im Hinblick auf die Sicherheitserfordernisse des Gemischs. Es wird ausdrücklich darauf hingewiesen, dass die Angaben keine Beschreibung der Beschaffenheit des Produkts beinhalten und keine Zusicherung von Eigenschaften darstellen.*

**ANHANG mit Expositionsszenario 9.8**

## ANHANG: EXPOSITIONSSZENARIEN

Das vorliegende Dokument enthält alle einschlägigen arbeitsplatz- und umweltbezogenen Expositionsszenarien (ES) für die Herstellung und Verwendung von Calciumdihydroxid gemäß den Anforderungen der REACH-Verordnung (Verordnung (EG) Nr. 1907/2006). Bei der Entwicklung der ES wurden die Verordnung und die einschlägigen REACH-Leitlinien in Betracht gezogen. Bei der Beschreibung der erfassten Verwendungen und Verfahren wurde das Kapitel „R.12: System der Verwendungsdeskriptoren“ (Version 2, März 2010, ECHA-2010-G-05-DE), bei der Beschreibung und Umsetzung der Risikomanagementmaßnahmen (RMM) das Kapitel „R.13 – Risk management measures“ [Risikomanagementmaßnahmen] (Version: 1.1, Mai 2008), bei der Abschätzung der berufsbedingten Exposition das Kapitel „R.14 – Occupational exposure estimation“ [Abschätzung der beruflichen Exposition] (Version: 2, Mai 2010, ECHA-2010-G-09-EN) und bei der Abschätzung der Umweltexposition das Kapitel „R.16 – Environmental exposure estimation“ [Abschätzung der Umweltexposition] (Version: 2, Mai 2010, ECHA-10-G-06-EN) herangezogen.

### **Angewandte Methode zur Abschätzung der Umweltexposition**

In den Expositionsszenarien für die Umwelt wird nur auf die Abschätzung auf lokaler Ebene unter Einbeziehung kommunaler Kläranlagen oder industrieller Abwasserkläranlagen, sofern zutreffend, für industrielle und gewerbliche Zwecke eingegangen, da davon ausgegangen wird, dass eventuell auftretende Auswirkungen auf lokaler Ebene zum Tragen kommen.

#### 1) Industrielle Verwendungen (lokale Ebene)

Die Expositionsabschätzung und Risikobeurteilung ist nur für die aquatische Umwelt unter Einbeziehung kommunaler Kläranlagen/Abwasserkläranlagen, sofern zutreffend, relevant, da sich die Emissionen in den industriellen Stadien überwiegend auf (Ab-)Wasser beziehen. In der aquatischen Wirkungs- und Risikobeurteilung wird lediglich die Auswirkung auf Organismen/Ökosysteme aufgrund möglicher pH-Änderungen im Zusammenhang mit OH<sup>-</sup> Einleitungen behandelt. Die Expositionsabschätzung für die aquatische Umwelt befasst sich nur mit den möglichen pH-Änderungen im Abwasser von Kläranlagen sowie in Oberflächengewässern im Zusammenhang mit OH<sup>-</sup> Einleitungen auf lokaler Ebene und besteht in der Abschätzung der daraus resultierenden pH-Wirkung: Der pH-Wert des Oberflächengewässers sollte nicht über 9 ansteigen (im Allgemeinen können die meisten Wasserorganismen pH-Werte im Bereich 6-9 tolerieren).

Die Risikomanagementmaßnahmen für die Umwelt zielen darauf ab, die Einleitung von Calciumdihydroxid-Lösungen in kommunales Abwasser oder Oberflächengewässer zu vermeiden, sofern davon ausgegangen wird, dass solche Einleitungen signifikante pH-Änderungen zur Folge haben. Während der Einleitung in offenes Gewässer ist eine regelmäßige Überprüfung des pH-Werts erforderlich. Einleitungen sollten so erfolgen, dass die pH-Änderungen im aufnehmenden Oberflächengewässer minimal gehalten werden. Der pH-Wert des Abwassers wird in der Regel gemessen und kann problemlos neutralisiert werden, wie dies häufig durch nationale Gesetze gefordert wird.

#### 2) Gewerbliche Verwendungen (lokale Ebene)

Die Expositionsabschätzung und Risikobeurteilung ist nur für die aquatische und terrestrische Umwelt relevant. Die aquatische Wirkungs- und Risikobeurteilung wird durch die pH-Wirkung bestimmt. Dennoch wird das klassische Risikoverhältnis (Risk Characterisation Ratio, RCR) basierend auf der vorausgesagten Umweltkonzentration (Predicted Environmental Concentration, PEC) und der geschätzten Nicht-Effekt-Konzentration (Predicted No-Effect Concentration, PNEC) ermittelt. Die gewerblichen Verwendungen auf lokaler Ebene beziehen sich auf Anwendungen auf landwirtschaftlichem oder städtischem Boden. Die Umweltexposition wird basierend auf Daten und unter Verwendung eines Model-

lierungstools abgeschätzt. Zur Abschätzung der terrestrischen und aquatischen Exposition wird das Modellierungstool FOCUS/Exposit verwendet (normalerweise für Biozidanwendungen bestimmt).

Einzelheiten sind in den jeweiligen Szenarien enthalten.

#### **Angewandtes Verfahren zur Abschätzung der berufsbedingten Exposition**

Per Definition muss durch ein Expositionsszenarium (ES) beschrieben werden, unter welchen Verwendungsbedingungen (VB) und durch welche Risikomanagementmaßnahmen (RMM) eine sichere Handhabung des Stoffs gewährleistet werden kann. Dies wird nachgewiesen, wenn die geschätzte Expositionshöhe unter der jeweiligen abgeleiteten Konzentration, bei der keine Schadwirkungen auftreten (Derived No-Effect Level, DNEL) liegt, die im Risikoverhältnis (RCR) ausgedrückt wird. Im Hinblick auf Arbeitnehmer basiert die wiederholte DNEL-Dosis für das Einatmen sowie die akute DNEL-Dosis für das Einatmen auf den entsprechenden Empfehlungen des Wissenschaftlichen Ausschusses für die Grenzwerte berufsbedingter Exposition gegenüber chemischen Arbeitsstoffen (Scientific Committee on Occupational Exposure Limits, SCOEL) von  $1 \text{ mg/m}^3$  bzw.  $4 \text{ mg/m}^3$ .

In Fällen, in denen weder Messdaten noch analoge Daten vorliegen, wird die menschliche Exposition mit Hilfe eines Modellierungstools abgeschätzt. Auf der Screening-Ebene Stufe (Tier) 1 wird das Tool MEASE (<http://www.ebrc.de/mease.html>) eingesetzt, um die Inhalationsexposition gemäß der ECHA-Leitlinie (R.14) abzuschätzen.

Da sich die Empfehlungen des SCOEL auf lungengängigen Staub beziehen, während die Expositionsabschätzung in MEASE die inhalierbare Fraktion widerspiegelt, ist in den nachfolgenden Expositionsszenarien eine zusätzliche Sicherheitsspanne enthalten, sofern MEASE zum Ableiten der Expositionsschätzungen verwendet wird.

#### **Angewandte Methode zur Abschätzung der Verbraucherexposition**

Per Definition muss in einem ES beschrieben werden, unter welchen Bedingungen eine sichere Handhabung der Stoffe, Zubereitungen oder Erzeugnisse gewährleistet werden kann. In Fällen, in denen weder Messdaten noch analoge Daten vorliegen, wird die Exposition mit Hilfe eines Modellierungstools geschätzt.

Im Hinblick auf Verbraucher basiert die wiederholte DNEL-Dosis für das Einatmen sowie die akute DNEL-Dosis für das Einatmen auf den entsprechenden Empfehlungen des SCOEL von  $1 \text{ mg/m}^3$  bzw.  $4 \text{ mg/m}^3$ .

Im Hinblick auf die Inhalationsexposition gegenüber Pulver wurden die von van Hemmen abgeleiteten Daten (van Hemmen, 1992: Agricultural pesticide exposure data bases for risk assessment. Rev Environ Contam Toxicol. 126: 1-85.) für die Berechnung herangezogen. Die Inhalationsexposition für Verbraucher wird auf  $15 \text{ } \mu\text{g/Stunde}$  oder  $0,25 \text{ } \mu\text{g/Minute}$  geschätzt. Bei größeren Aufgaben wird von einer höheren Inhalationsexposition ausgegangen. Wenn die Produktmenge  $2,5 \text{ kg}$  übersteigt, wird ein Faktor von 10 vorgeschlagen, was zu einer Inhalationsexposition von  $150 \text{ } \mu\text{g/Stunde}$  führt. Zur Umrechnung dieser Werte in  $\text{mg/m}^3$  wird ein Standardwert von  $1,25 \text{ m}^3/\text{Stunde}$  für das Atemvolumen unter leichten Arbeitsbedingungen angenommen (van Hemmen, 1992), sodass sich bei kleineren Aufgaben ein Wert von  $12 \text{ } \mu\text{g/m}^3$  und bei größeren Aufgaben von  $120 \text{ } \mu\text{g/m}^3$  ergibt.

Sofern die Zubereitung oder der Stoff in Granulatform oder als Tabletten verwendet wird, wurde von einer geringeren Staubexposition ausgegangen. Um dies bei fehlenden Angaben zur Größenverteilung der Partikel und Schrumpfung der Körnchen zu berücksichtigen, wird das Modell für pulverförmige Formulierungen verwendet, wobei nach Becks und Falks (Manual for the authorisation of pesticides. Plant protection products. Kapitel 4 Human toxicology, risk operator, worker and bystander, Version 1.0., 2006) von einer um 10 % geringeren Staubbildung ausgegangen wird.

Im Hinblick auf die Haut- und Augenexposition wurde ein qualitativer Ansatz verfolgt, da aufgrund der reizenden Eigenschaften von Calciumoxid kein DNEL-Wert für diesen Weg abgeleitet werden konnte.

Die orale Exposition wurde nicht abgeschätzt, da dies keinen vorhersehbaren Expositionsweg angesichts der betrachteten Verwendungen darstellt.

Da sich die Empfehlung des SCOEL auf lungengängigen Staub bezieht, während die geschätzte Exposition nach dem Modell von van Hemmen die inhalierbare Fraktion widerspiegelt, ist in den nachfolgenden Expositionsszenarien eine zusätzliche Sicherheitsspanne enthalten, d. h. die Expositionsschätzungen sind sehr konservativ.

Die Expositionsabschätzung für gewerbliche, industrielle und Verbraucherverwendungen von Calciumdihydroxid wird auf der Grundlage mehrerer Szenarien durchgeführt und organisiert. Eine Übersicht über die Szenarien und abgedeckten Stofflebenszyklen ist Tabelle 1 zu entnehmen.

Erstellt: 01.01.2018

eSDS\_CDMiK\_d\_2\_01

Fassung: 2.01

Ersetzt Fassung vom: 01.06.2015

**Tabelle 1:** Übersicht über die Expositionsszenarien und erfassten Stofflebenszyklen

ES-Nummer	Titel des Expositionsszenariums	Herstellung	Identifizierte Verwendungen			Resultieren des Lebenszyklusstadium Nutzungsdauer (bei Erzeugnissen)	Verknüpft mit der identifizierten Verwendung	Verwendungssektorkategorie (Sector of Use, SU)	Chemische Produktkategorie (Product Category, PC)	Verfahrenskategorie (Process Category, PROC)	Erzeugniskategorie (Article Category, AC)	Umweltfreisetzungskategorie (Environmental Release Category, ERC)
			Formulierung	Endverbrauch	Verbraucher- verwendung							
9.3	Herstellung und industrielle Verwendungen von Kalkstoffen in Form von Feststoffen/Pulver mit mittlerer Staubigkeit	X	X	X	X	3	3; 1, 2a, 2b, 4, 5, 6a, 6b, 7, 8, 9, 10, 11, 12, 13, 14, 15, 16, 17, 18, 19, 20, 23, 24	1, 2, 3, 7, 8, 9a, 9b, 11, 12, 13, 14, 15, 16, 17, 18, 19, 20, 21, 23, 24, 25, 26, 27, 28, 29, 30, 31, 32, 33, 34, 35, 36, 37, 38, 39, 40	1, 2, 3, 4, 5, 7, 8a, 8b, 9, 10, 13, 14, 15, 16, 17, 18, 19, 22, 23, 24, 25, 26, 27a, 27b	1, 2, 3, 4, 5, 6, 7, 8, 10, 11, 13	1, 2, 3, 4, 5, 6a, 6b, 6c, 6d, 7, 12a, 12b, 10a, 10b, 11a, 11b	
9.8	Gewerbliche Verwendungen von Kalkstoffen in Form von Feststoffen/Pulver mit mittlerer Staubigkeit		X	X	X	8	22; 1, 5, 6a, 6b, 7, 10, 11, 12, 13, 16, 17, 18, 19, 20, 23, 24	1, 2, 3, 7, 8, 9a, 9b, 11, 12, 13, 14, 15, 16, 17, 18, 19, 20, 21, 23, 24, 25, 26, 27, 28, 29, 30, 31, 32, 33, 34, 35, 36, 37, 38, 39, 40	2, 3, 4, 5, 8a, 8b, 9, 10, 13, 15, 16, 17, 18, 19, 25, 26	1, 2, 3, 4, 5, 6, 7, 8, 10, 11, 13	2, 8a, 8b, 8c, 8d, 8e, 8f, 9a, 9b	

## ES-Nummer 9.3: Herstellung und industrielle Verwendungen von Kalkstoffen in Form von Feststoffen/Pulver mit mittlerer Staubigkeit

### Expositionsszenariumsformat (1) für Verwendungen durch Arbeitnehmer

#### 1. Titel

<b>Freier Kurztitel</b>	Herstellung und industrielle Verwendungen von Kalkstoffen in Form von Feststoffen/Pulver mit mittlerer Staubigkeit
<b>Systematischer Titel auf Grundlage des Verwendungsdeskriptors</b>	SU3, SU1, SU2a, SU2b, SU4, SU5, SU6a, SU6b, SU7, SU8, SU9, SU10, SU11, SU12, SU13, SU14, SU15, SU16, SU17, SU18, SU19, SU20, SU23, SU24 PC1, PC2, PC3, PC7, PC8, PC9a, PC9b, PC11, PC12, PC13, PC14, PC15, PC16, PC17, PC18, PC19, PC20, PC21, PC23, PC24, PC25, PC26, PC27, PC28, PC29, PC30, PC31, PC32, PC33, PC34, PC35, PC36, PC37, PC38, PC39, PC40 AC1, AC2, AC3, AC4, AC5, AC6, AC7, AC8, AC10, AC11, AC13 (entsprechende Verfahrens- und Umweltauslassungskategorien werden in Abschnitt 2 nachfolgend angegeben)
<b>Erfasste Verfahren, Aufgaben und/oder Tätigkeiten</b>	Die erfassten Verfahren, Aufgaben und/oder Tätigkeiten werden in Abschnitt 2 nachfolgend beschrieben.
<b>Abschätzungsmethode</b>	Die Abschätzung der Inhalationsexposition basiert auf dem Expositionsabschätzungstool MEASE.

#### 2. Verwendungsbedingungen und Risikomanagementmaßnahmen

PROC/ERC	REACH-Definition	Betroffene Aufgaben
PROC 1	Verwendung in geschlossenem Verfahren, keine Expositionswahrscheinlichkeit	Weitere Informationen sind Kapitel R.12: System der Verwendungsdeskriptoren (ECHA-2010-G-05-DE) der ECHA-Leitlinien zu Informationsanforderungen und Stoffsicherheitsbeurteilung zu entnehmen.
PROC 2	Verwendung in geschlossenem, kontinuierlichem Verfahren mit gelegentlicher kontrollierter Exposition	
PROC 3	Verwendung in geschlossenem Chargenverfahren (Synthese oder Formulierung)	
PROC 4	Verwendung in Chargen- und anderen Verfahren (Synthese), bei denen die Möglichkeit einer Exposition besteht	
PROC 5	Mischen oder Vermengen in Chargenverfahren zur Formulierung von Zubereitungen und Erzeugnissen (mehrfacher und/oder erheblicher Kontakt)	
PROC 7	Industrielles Sprühen	
PROC 8a	Transfer des Stoffes oder der Zubereitung (Beschickung/Entleerung) aus/in Gefäße/große Behälter in nicht speziell für nur ein Produkt vorgesehenen Anlagen	
PROC 8b	Transfer des Stoffes oder der Zubereitung (Beschickung/Entleerung) aus/in Gefäße/große Behälter in speziell für nur ein Produkt vorgesehenen Anlagen	
PROC 9	Transfer des Stoffes oder der Zubereitung in kleine Behälter (spezielle Abfüllanlage, einschließlich Wägung)	
PROC 10	Auftragen durch Rollen oder Streichen	
PROC 13	Behandlung von Erzeugnissen durch Tauchen und Gießen	
PROC 14	Produktion von Zubereitungen oder Erzeugnissen durch Tablettieren, Pressen, Extrudieren, Pelettieren	
PROC 15	Verwendung als Laborreagenz	
PROC 16	Verwendung von Material als Brennstoffquelle, begrenzte Exposition gegenüber unverbranntem Produkt ist zu erwarten	
PROC 17	Schmierung unter Hochleistungsbedingungen und in teilweise offenem Verfahren	
PROC 18	Fetten unter Hochleistungsbedingungen	
PROC 19	Handmischen mit engem Kontakt und nur persönlicher Schutzausrüstung	
PROC 22	Potenziell geschlossene Verarbeitung mit Mineralien/Metallen bei erhöhter Temperatur Industrieller Bereich	
PROC 23	Offene Verarbeitung und Transfer mit Mineralien/Metallen bei erhöhter Temperatur	

Erstellt: 01.01.2018

eSDS\_CDMiK\_d\_2\_01

Fassung: 2.01

Ersetzt Fassung vom: 01.06.2015

PROC 24	(Mechanische) Hochleistungsbearbeitung von Stoffen, die in Materialien und/oder Erzeugnissen gebunden sind
PROC 25	Sonstige Warmbearbeitung mit Metallen
PROC 26	Handhabung von anorganischen Feststoffen bei Umgebungstemperatur
PROC 27a	Produktion von Metallpulvern (Warmverfahren)
PROC 27b	Produktion von Metallpulvern (Nassverfahren)
ERC 1-7, 12	Herstellung, Formulierung und sämtliche Arten von industriellen Verwendungen
ERC 10, 11	Breite dispersive Außen- und Innenverwendung von langlebigen Erzeugnissen und Materialien

## 2.1 Beherrschung der Arbeitnehmerexposition

### Eigenschaften des Produkts

Entsprechend dem MEASE-Ansatz ist das stoffspezifische Emissionspotenzial eine der wichtigsten Expositions determinanten. Dies spiegelt sich im MEASE-Tool durch die Zuordnung einer so genannten Fugazitätsklasse wider. Bei Vorgängen, die mit Feststoffen bei Umgebungstemperatur durchgeführt werden, basiert die Fugazität auf der Staubigkeit dieses Stoffs. Hingegen ist die Fugazität bei der Warmbearbeitung von Metallen temperaturabhängig, wobei die Prozesstemperatur und der Schmelzpunkt des Stoffs in Betracht gezogen werden. Als dritte Gruppe basieren stark abrasive Aufgaben auf dem Grad der Abrasion anstatt auf dem stoffeigenen Emissionspotenzial.

PROC	Verwendung in Zubereitung	Gehalt in Zubereitung	Physikalische Form	Emissionspotenzial
PROC 22, 23, 25, 27a		nicht eingeschränkt	Feststoff/Pulver, geschmolzen	hoch
PROC 24		nicht eingeschränkt	Feststoff/Pulver	hoch
Alle anderen anwendbaren Verfahrenskategorien (PROC)		nicht eingeschränkt	Feststoff/Pulver	mittel

### Verwendete Mengen

Bei diesem Szenarium wird nicht davon ausgegangen, dass sich die pro Schicht gehandhabte Menge auf die Exposition an sich auswirkt. Die Hauptdeterminante des verfahrenseigenen Emissionspotenzials bildet stattdessen die Kombination aus der Größenordnung des Vorgangs (industriell gegenüber gewerblich) und dem Grad des Einschlusses bzw. der Automatisierung (wie in der Verfahrenskategorie widerspiegelt).

### Häufigkeit und Dauer der Verwendung/Exposition

PROC	Dauer der Exposition
PROC 7, 17, 18, 19, 22	≤ 240 Minuten
Alle anderen anwendbaren Verfahrenskategorien (PROC)	480 Minuten (nicht eingeschränkt)

### Menschliche Faktoren, die nicht vom Risikomanagement beeinflusst werden

Als Atemvolumen pro Schicht während aller Verfahrensschritte, die in den Verfahrenskategorien widerspiegelt werden, wird ein Volumen von 10 m<sup>3</sup>/Schicht (8 Stunden) angenommen.

### Sonstige vorhandene Verwendungsbedingungen mit Einfluss auf die Arbeitnehmerexposition

Verwendungsbedingungen wie Prozesstemperatur und -druck werden im Hinblick auf die Abschätzung der berufsbedingten Exposition für die durchgeführten Verfahren nicht als relevant betrachtet. In Verfahrensschritten mit sehr hohen Temperaturen (z. B. PROC 22, 23, 25) basiert die Expositionsabschätzung in MEASE jedoch auf dem Verhältnis zwischen Prozesstemperatur und Schmelzpunkt. Da davon ausgegangen wird, dass die zugehörigen Temperaturen innerhalb der Branche variieren, wurde das höchste Verhältnis als „Worst Case“-Annahme für die Expositionsabschätzung angenommen. Somit werden in diesem Expositionsszenarium alle Prozesstemperaturen für PROC 22, 23 und PROC 25 automatisch erfasst.

### Technische Bedingungen und Maßnahmen auf Prozessebene (Quelle) zur Verhinderung von Freisetzungen

In den Verfahren sind im Allgemeinen keine Risikomanagementmaßnahmen auf Prozessebene (z. B. Einschluss oder Abgrenzung der Emissionsquelle) erforderlich.

Erstellt: 01.01.2018

eSDS\_CDMiK\_d\_2\_01

Fassung: 2.01

Ersetzt Fassung vom: 01.06.2015

**Technische Bedingungen und Maßnahmen zur Beherrschung der Verbreitung von der Quelle bis zum Arbeitnehmer**

PROC	Grad der Separierung	Lokalisierte Begrenzung (Localised Controls, LC)	Wirkungsgrad der lokalisierten Begrenzung (gemäß MEASE)	Weitere Informationen
PROC 1, 2, 15, 27b	Eine potenziell erforderliche Separierung der Arbeitnehmer von der Emissionsquelle wird vorstehend unter „Häufigkeit und Dauer der Exposition“ angegeben. Eine Verringerung der Expositionsdauer kann beispielsweise erreicht werden, indem belüftete (Druck positiv) Kontrollräume eingerichtet werden oder die Arbeitnehmer von Arbeitsplätzen mit entsprechender Exposition entfernt werden.	Nicht erforderlich	NZ	-
PROC 3, 13, 14		Generelle Lüftung	17 %	-
PROC 19		Nicht zutreffend	NZ	-
<b>Alle anderen anwendbaren Verfahrenskategorien (PROC)</b>		Lokale Entlüftung	78 %	-

**Organisatorische Maßnahmen zur Verhinderung/Begrenzung der Freisetzung, Verbreitung und Exposition**

Einatmen oder Verschlucken vermeiden. Um eine sichere Handhabung des Stoffs sicherzustellen, sind allgemeine Hygienemaßnahmen am Arbeitsplatz erforderlich. Diese Maßnahmen umfassen gute persönliche und hauswirtschaftliche Praktiken (z. B. regelmäßiges Reinigen mit geeigneten Reinigungsgeräten), weder Essen noch Rauchen am Arbeitsplatz, Tragen von Standard-Arbeitskleidung und -schuhen, wenn nachstehend nichts anderes angegeben wird. Am Ende der Arbeitsschicht duschen und Kleidung wechseln. Keine kontaminierte Kleidung zuhause tragen. Staub nicht mit Druckluft weblasen.

**Bedingungen und Maßnahmen bezüglich des persönlichen Schutzes, der Hygiene und der Gesundheitsbeurteilung**

PROC	Spezifikation des Atemschutzgeräts	Wirkungsgrad des Atemschutzgeräts (Zugewiesener Schutzfaktor (Assigned Protection Factor, APF))	Spezifikation der Handschuhe	Weitere persönliche Schutzausrüstung
PROC 4, 5, 7, 8a, 8b, 9, 10, 16, 17, 18, 19, 22, 24, 27a	FFP1-Maske	APF = 4	Da Calciumdihydroxid als hautreizend eingestuft ist, ist das Tragen von Schutzhandschuhen bei allen Verfahrensschritten vorgeschrieben.	Es muss Augenschutz (z. B. Schutzbrillen oder Schutzschirm) getragen werden, außer wenn der potenzielle Augenkontakt aufgrund der Art der Anwendung (z. B. geschlossenes Verfahren) ausgeschlossen werden kann. Darüber hinaus müssen gegebenenfalls Gesichtsschutz, Schutzkleidung und Sicherheitsschuhe getragen werden.
<b>Alle anderen anwendbaren Verfahrenskategorien (PROC)</b>	Nicht erforderlich	NZ		

Atemschutzgeräte wie oben definiert werden nur getragen, wenn die folgenden Grundsätze gleichzeitig erfüllt sind: Bei der Dauer der Arbeiten (im Vergleich zur „Dauer der Exposition“ oben) sollte die zusätzliche körperliche Belastung für den Arbeitnehmer aufgrund des Atemwiderstands und des Gewichts des Atemschutzgeräts selbst sowie aufgrund der erhöhten Wärmebelastung durch das Umschließen des Kopfs in Betracht gezogen werden. Ferner sollte berücksichtigt werden, dass der Arbeitnehmer während des Tragens des Atemschutzgeräts in seinen Fähigkeiten im Hinblick auf den Gebrauch von Werkzeugen und die Kommunikation eingeschränkt ist.

Aus den obigen Gründen sollte der Arbeitnehmer daher (i) gesund sein (insbesondere angesichts der medizinischen Probleme, die sich auf das Tragen von Atemschutzgeräten auswirken), (ii) geeignete Gesichtsmarkmale aufweisen, sodass Lecks zwischen Gesicht und Maske verringert werden (im Hinblick auf Narben und Gesichtsbehaarung). Die vorstehend empfohlene Ausrüstung, die eng am Gesicht anliegen muss, bietet den erforderlichen Schutz nur, wenn sie die Gesichtskonturen eng und sicher umschließt.

Arbeitgeber und Selbstständige sind laut Gesetz für die Instandhaltung und Ausgabe von Atemschutzgeräten und die Überwachung der korrekten Anwendung am Arbeitsplatz verantwortlich. Daher sollten sie geeignete Richtlinien für ein Atemschutzgeräte-Programm, in dem auch auf die Schulung der Arbeitnehmer eingegangen wird, festlegen und dokumentieren.

Eine Übersicht der APF der verschiedenen Atemschutzgeräte (gemäß BS EN 529:2005) ist dem Glossar von MEASE zu entnehmen.



## 2.2 Beherrschung der Umweltexposition

### Verwendete Mengen

Die tägliche und jährliche Menge pro Standort (bei Punktquellen) wird nicht als Hauptdeterminante für die Umweltexposition betrachtet.

### Häufigkeit und Dauer der Verwendung

Diskontinuierliche (< 12 Mal pro Jahr) oder kontinuierliche Verwendung/Freisetzung

### Umweltfaktoren, die nicht vom Risikomanagement beeinflusst werden

Fließgeschwindigkeit des aufnehmenden Oberflächengewässers: 18 000 m<sup>3</sup>/Tag

### Sonstige vorhandene Verwendungsbedingungen mit Einfluss auf die Umweltexposition

Einleitgeschwindigkeit in Abwasser: 2 000 m<sup>3</sup>/Tag

### Technische standortinterne Bedingungen und Maßnahmen zur Verringerung von Einleitungen, Abluftemissionen und Freisetzungen in den Boden

Die Risikomanagementmaßnahmen für die Umwelt zielen darauf ab, die Einleitung von Kalklösungen in kommunales Abwasser oder in Oberflächengewässer zu vermeiden, sofern davon ausgegangen wird, dass solche Einleitungen signifikante pH-Änderungen zur Folge haben. Während der Einleitung in offenes Gewässer ist eine regelmäßige Überprüfung des pH-Werts erforderlich. Einleitungen sollten generell so erfolgen, dass die pH-Änderungen im aufnehmenden Oberflächengewässer minimal gehalten werden (z. B. durch Neutralisierung). Im Allgemeinen können die meisten Wasserorganismen pH-Werte im Bereich 6-9 tolerieren. Dies spiegelt sich auch in der Beschreibung der OECD-Standardversuche mit Wasserorganismen wider. Die Begründung für diese Risikomanagementmaßnahme ist dem Einführungsabschnitt zu entnehmen.

### Bedingungen und Maßnahmen bezüglich Abfall

Industrieabfall aus Kalk in Form von Feststoffen sollte wieder verwertet oder in das Industrieabwasser eingeleitet und weiter neutralisiert werden, falls erforderlich.

## 3. Expositionsabschätzung und Verweis auf deren Quelle

### Berufsbedingte Exposition

Zur Abschätzung der Inhalationsexposition wurde das Expositionsabschätzungstool MEASE verwendet. Das Risikoverhältnis (Risk Characterisation Ratio, RCR) entspricht dem Quotienten aus der verfeinerten Expositionsabschätzung und der jeweiligen abgeleiteten Konzentration, bei der keine Schädwirkungen auftreten, (Derived No-Effect Level, DNEL) und muss als Nachweis für eine sichere Verwendung unter 1 liegen. Im Hinblick auf die Inhalationsexposition basiert das Risikoverhältnis (RCR) auf der DNEL-Konzentration für Calciumdihydroxid von 1 mg/m<sup>3</sup> (als lungengängiger Staub) und der jeweiligen Inhalationsexpositionsabschätzung, die mittels MEASE abgeleitet wurde (als inhalierbarer Staub). Somit beinhaltet das Risikoverhältnis (RCR) eine zusätzliche Sicherheitsspanne, da die lungengängige Fraktion gemäß EN 481 eine Teilfraktion der inhalierbaren Fraktion ist.

PROC	Angewandte Methode zur Abschätzung der Inhalationsexposition	Abschätzung der Inhalationsexposition (Risikoverhältnis (RCR))	Angewandte Methode zur Abschätzung der dermalen Exposition	Abschätzung der dermalen Exposition (Risikoverhältnis (RCR))
PROC 1, 2, 3, 4, 5, 7, 8a, 8b, 9, 10, 13, 14, 15, 16, 17, 18, 19, 22, 23, 24, 25, 26, 27a, 27b	MEASE	< 1 mg/m <sup>3</sup> (0,01 – 0,88)	Da Calciumdihydroxid als hautreizend eingestuft ist, muss die dermale Exposition minimal gehalten werden, soweit dies technisch möglich ist. Für dermale Wirkungen wurde keine DNEL-Konzentration abgeleitet. Somit wird die dermale Exposition in diesem Expositionsszenarium nicht abgeschätzt.	

### Umweltemissionen

Die Abschätzung der Umweltexposition ist nur für die aquatische Umwelt unter Einbeziehung kommunaler Kläranlagen/Abwasserkläranlagen, sofern zutreffend, relevant, da sich die Emissionen von Calciumdihydroxid in den verschiedenen Lebenszyklusstadien (Produktion und Verwendung) überwiegend auf (Ab-)Wasser beziehen. In der aquatischen Wirkungs- und Risikobeurteilung wird lediglich die Auswirkung auf Organismen/Ökosysteme aufgrund möglicher pH-Änderungen im Zusammenhang mit OH[minus]-Einleitungen behandelt, wobei die Toxizität von Ca<sup>2+</sup> im Vergleich zur (potenziellen) pH-Wirkung als unerheblich angenommen wird. Es wird nur auf die Abschätzung auf lokaler Ebene unter Einbeziehung kommunaler Kläranlagen oder industrieller Abwasserkläranlagen, sofern zutreffend, für industrielle und gewerbliche Zwecke eingegangen, da davon auszugehen ist, dass eventuell auftretende Auswirkungen auf lokaler Ebene zum Tragen kommen. Die hohe Wasserlöslichkeit und der sehr geringe Dampfdruck deuten an, dass Calciumdihydroxid überwiegend in Wasser zu finden ist. Aufgrund des geringen Dampfdrucks von Calciumdihydroxid wird nicht von signifikanten Emissionen oder erheblicher Exposition in der Luft ausgegangen. Ferner wird bei diesem Expositionsszenarium auch nicht von signifikanten Emissionen oder erheblicher Exposition in die terrestrische Umwelt ausgegangen. Die Expositionsabschätzung für die aquatische Umwelt befasst sich daher nur mit den möglichen pH-Änderungen im Abwasser von Kläranlagen sowie in Oberflächengewässern im Zusammenhang mit OH[minus]-Einleitungen auf lokaler Ebene. Die Expositionsabschätzung wird durch Abschätzung der daraus resultierenden pH-Wirkung genähert: Der pH-Wert des Oberflächengewässers sollte nicht über 9 steigen.

Erstellt: 01.01.2018

eSDS\_CDMiK\_d\_2\_01

Fassung: 2.01

Ersetzt Fassung vom: 01.06.2015

<b>Umweltemissionen</b>	Die Produktion von Calciumdihydroxid kann potenziell zu Emissionen in die aquatische Umwelt führen und die Konzentration von Calciumdihydroxid örtlich erhöhen und sich ferner auf den pH-Wert der aquatischen Umwelt auswirken. Wird der pH-Wert nicht neutralisiert, kann sich die Einleitung des Abwassers von Standorten zur Produktion von Calciumdihydroxid auf den pH-Wert im aufnehmenden Gewässer auswirken. Der pH-Wert des Abwassers wird normalerweise sehr häufig gemessen und kann problemlos neutralisiert werden, wie dies oft durch nationale Gesetze gefordert wird.
<b>Expositionskonzentration in Abwasserkläranlagen</b>	Das Abwasser aus der Produktion von Calciumdihydroxid besteht aus einem anorganischen Abwasserstrom und wird daher keiner biologischen Aufbereitung unterzogen. Aus diesem Grund werden Abwasserströme von Standorten zur Produktion von Calciumdihydroxid normalerweise nicht in biologischen Abwasserkläranlagen aufbereitet, sondern können für die Regelung des pH-Werts in sauren Abwasserströmen, die in biologischen Abwasserkläranlagen behandelt werden, verwendet werden.
<b>Expositionskonzentration im pelagischen Gewässerkompartiment</b>	Wird Calciumdihydroxid in Oberflächengewässer emittiert, ist die Sorption in Partikeln und Sediment unerheblich. Bei der Abgabe von Kalk in Oberflächengewässer kann der pH-Wert je nach Pufferkapazität des Wassers ansteigen. Je höher die Pufferkapazität des Wassers, desto geringer sind die Auswirkungen auf den pH-Wert. Im Allgemeinen wird die Pufferkapazität, die Verschiebungen in der Acidität oder Alkalität des natürlichen Gewässers verhindert, durch das Gleichgewicht zwischen Kohlendioxid (CO <sub>2</sub> ), den Bicarbonationen (HCO <sub>3</sub> <sup>-</sup> ) und den Carbonationen (CO <sub>3</sub> <sup>2-</sup> ) geregelt.
<b>Expositionskonzentration in Sedimenten</b>	Das Sedimentkompartiment ist in diesem ES nicht eingeschlossen, da dies für Calciumdihydroxid nicht als relevant erachtet wird: Wird Calciumdihydroxid in Gewässer abgegeben, ist die Sorption durch Sedimentpartikel unerheblich.
<b>Expositionskonzentrationen in Boden und Grundwasser</b>	Auf das terrestrische Kompartiment wird in diesem Expositionsszenarium nicht eingegangen, da es nicht als relevant betrachtet wird.
<b>Expositionskonzentration im atmosphärischen Kompartiment</b>	Das Luftkompartiment ist in dieser Stoffsicherheitsbeurteilung (Chemical Safety Assessment, CSA) nicht eingeschlossen, da dies für Calciumdihydroxid nicht als relevant erachtet wird: Bei der Emission in die Luft als Aerosol wird Calciumdihydroxid infolge der Reaktion mit CO <sub>2</sub> (oder anderen Säuren) zu HCO <sub>3</sub> <sup>-</sup> und Ca <sup>2+</sup> neutralisiert. Anschließend werden die Salze (z. B. Calcium(bi)carbonat) aus der Luft herausgewaschen, sodass die atmosphärischen Emissionen von Calciumdihydroxid (neutralisiert) weitestgehend von Boden und Wasser aufgenommen werden.
<b>Expositionskonzentration mit Relevanz für die Nahrungskette (sekundäre Vergiftung)</b>	Die Bioakkumulation in Organismen ist bei Calciumdihydroxid nicht relevant: Daher ist eine Risikobeurteilung bezüglich der sekundären Vergiftung nicht erforderlich.

**4. Leitlinien für den nachgeschalteten Anwender zur Bewertung, ob er innerhalb der im ES festgelegten Grenzen arbeitet**

**Berufsbedingte Exposition**

Der nachgeschaltete Anwender bewegt sich innerhalb der im ES festgelegten Grenzen, wenn entweder die vorgeschlagenen Risikomanagementmaßnahmen wie oben beschrieben eingehalten werden oder der nachgeschaltete Anwender selbst nachweisen kann, dass seine Verwendungsbedingungen und umgesetzten Risikomanagementmaßnahmen geeignet sind. Hierzu muss er nachweisen, dass die Inhalations- und dermale Exposition auf eine Konzentration unter dem jeweiligen DNEL-Wert (vorausgesetzt, dass die betreffenden Verfahren und Tätigkeiten unter die oben genannten Verfahrenskategorien (PROC) fallen) wie nachfolgend beschrieben begrenzt wird. Falls keine Messdaten verfügbar sind, kann der nachgeschaltete Anwender die zugehörige Exposition mithilfe eines geeigneten Skalierungstools wie beispielsweise MEASE ([www.ebrc.de/mease.html](http://www.ebrc.de/mease.html)) abschätzen. Die Staubigkeit des Stoffs kann anhand des MEASE-Glossars bestimmt werden. Beispielsweise werden Stoffe mit einer Staubigkeit unter 2,5 % nach der Drehtrommelmethode (Rotating Drum Method, RDM) als Stoffe mit „geringer Staubigkeit“, Stoffe mit einer Staubigkeit unter 10 % (RDM) als Stoffe mit „mittlerer Staubigkeit“ und Stoffe mit einer Staubigkeit ≥ 10 % als Stoffe mit „hoher Staubigkeit“ definiert.

DNEL<sub>beim Einatmen</sub>: 1 mg/m<sup>3</sup> (als lungengängiger Staub)

**Wichtiger Hinweis:** Der nachgeschaltete Anwender muss sich der Tatsache bewusst sein, dass abgesehen von der oben angegebenen langfristigen DNEL-Konzentration eine DNEL-Konzentration für akute Wirkungen mit einem Wert von 4 mg/m<sup>3</sup> existiert. Durch den Nachweis der sicheren Verwendung bei Vergleich der Expositionsschätzungen mit der langfristigen DNEL-Konzentration wird daher auch die akute DNEL-Konzentration erfasst (nach Kapitel R.14 können akute Expositionshöhen durch Multiplikation der langfristigen Expositionsschätzungen mit dem Faktor 2 abgeleitet werden). Bei der Verwendung von MEASE für die Ableitung von Expositionsschätzungen ist zu beachten, dass im Rahmen einer Risikomanagementmaßnahme die Expositionsdauer lediglich auf eine halbe Schicht verkürzt werden sollte (resultierend in einer Expositionsreduktion von 40 %).

### Umweltexposition

Wenn ein Standort die festgelegten Bedingungen im ES für eine sichere Verwendung nicht erfüllt, wird empfohlen, einen stufenweisen Ansatz zur Durchführung einer stärker auf den Standort ausgerichteten Abschätzung anzuwenden. Für diese Abschätzung wird der folgende stufenweise Ansatz empfohlen.

**Stufe 1:** Abrufen von Informationen über den pH-Wert des Abwassers und den Beitrag von Calciumdihydroxid zum resultierenden pH-Wert. Sollte der pH-Wert über 9 liegen und überwiegend Kalk zuzuschreiben sein, sind weitere Maßnahmen als Nachweis für eine sichere Verwendung erforderlich.

**Stufe 2a:** Abrufen von Informationen über den pH-Wert des aufnehmenden Gewässers nach dem Einleitungspunkt. Der pH-Wert des aufnehmenden Gewässers sollte den Wert 9 nicht überschreiten. Wenn die Maßnahmen nicht verfügbar sind, kann der pH-Wert des Flusses wie folgt berechnet werden:

$$pH_{Fluss} = \text{Log} \left[ \frac{Q_{Abwasser} * 10^{pH_{Abwasser}} + Q_{Flussaufwärts} * 10^{pH_{Flussaufwärts}}}{Q_{Flussaufwärts} + Q_{Abwasser}} \right]$$

(Gleichung 1)

Wobei gilt:

Q Abwasser bezieht sich auf den Abwasserstrom (in m<sup>3</sup>/Tag)

Q Flussaufwärts bezieht sich auf den Strom flussaufwärts (in m<sup>3</sup>/Tag)

pH Abwasser bezieht sich auf den pH-Wert des Abwassers

pH Flussaufwärts bezieht sich auf den pH-Werts des Flusses vor dem Einleitungspunkt

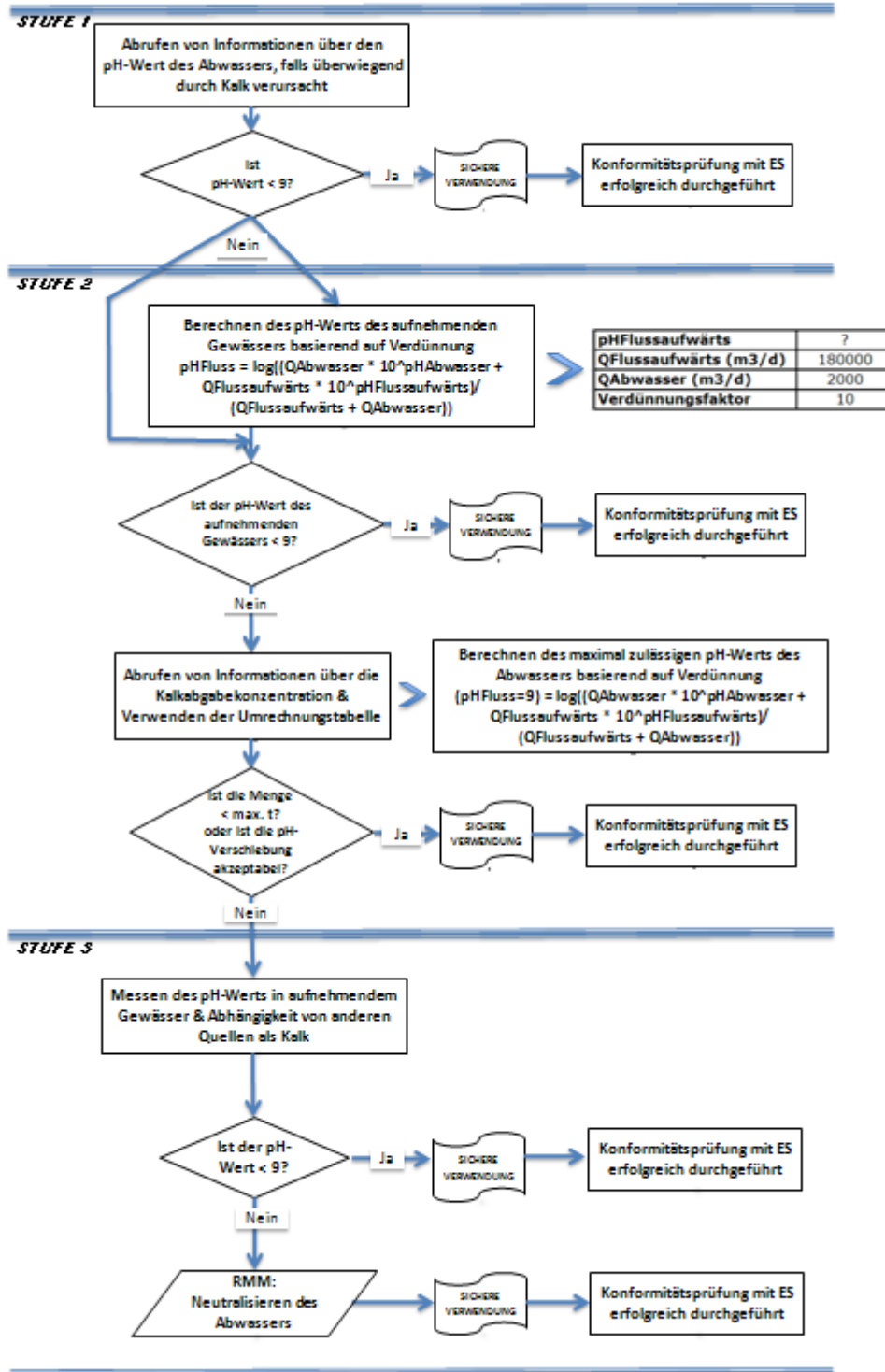
Bitte beachten Sie, dass anfänglich Standardwerte verwendet werden können:

- Q Flussaufwärts: Zehntel der vorhandenen Messwertverteilung oder Standardwert von 18 000 m<sup>3</sup>/Tag verwenden
- Q Abwasser: Standardwert von 2 000 m<sup>3</sup>/Tag verwenden
- Der pH-Wert flussaufwärts ist vorzugsweise ein Messwert. Falls nicht verfügbar, kann ein neutrale pH-Wert von 7 angenommen werden, sofern dies gerechtfertigt werden kann.

Eine solche Gleichung ist als „Worst Case“ anzusehen, wobei die Wasserbedingungen Standard und nicht fallspezifisch sind.

**Stufe 2b:** Mittels Gleichung 1 lässt sich identifizieren, welcher Abwasser-pH-Wert zu einem akzeptablen pH-Wert im aufnehmenden Gewässer führt. Hierzu wird der pH-Wert des Flusses auf 9 festgesetzt und der pH-Wert des Abwassers entsprechend berechnet (ggf. unter Verwendung der Standardwerte wie oben beschrieben). Da sich die Temperatur auf die Kalklöslichkeit auswirkt, muss der pH-Wert des Abwassers eventuell von Fall zu Fall angepasst werden. Nachdem der maximal zulässige pH-Wert im Abwasser ermittelt wurde, wird davon ausgegangen, dass die OH<sup>-</sup>-Konzentrationen von der Kalkeinleitung abhängig ist und dass keine Pufferkapazitätsbedingungen zu berücksichtigen sind (dies ist ein unrealistisches „Worst Case“-Szenarium, das geändert werden kann, sofern entsprechende Informationen vorliegen). Die maximale Kalkbelastung, die jährlich ohne negativen Einfluss auf den pH-Wert des aufnehmenden Gewässers eingeleitet werden kann, wird unter der Annahme eines chemischen Gleichgewichts berechnet. Die OH<sup>-</sup>-Ionen ausgedrückt als Mol/Liter werden mit dem durchschnittlichen Strom des Abwassers multipliziert und dann durch die Molmasse von Calciumdihydroxid dividiert.

**Stufe 3:** Messen des pH-Werts im aufnehmenden Gewässer nach dem Einleitungspunkt. Liegt der pH-Wert unter 9, ist eine sichere Verwendung ordnungsgemäß nachgewiesen und das ES endet hier. Wird ein pH-Wert über 9 festgestellt, müssen Risikomanagementmaßnahmen umgesetzt werden: Das Abwasser muss einer Neutralisierung unterzogen werden, sodass eine sichere Verwendung von Kalk während der Produktions- oder der Verwendungsphase gewährleistet ist.



## ES-Nummer 9.8: Gewerbliche Verwendungen von Kalkstoffen in Form von Feststoffen/Pulver mit mittlerer Staubigkeit

### Expositionsszenariumsformat (1) für Verwendungen durch Arbeitnehmer

#### 1. Titel

<b>Freier Kurztitel</b>	Gewerbliche Verwendungen von Kalkstoffen in Form von Feststoffen/Pulver mit mittlerer Staubigkeit
<b>Systematischer Titel auf Grundlage des Verwendungsdeskriptors</b>	SU22, SU1, SU5, SU6a, SU6b, SU7, SU10, SU11, SU12, SU13, SU16, SU17, SU18, SU19, SU20, SU23, SU24 PC1, PC2, PC3, PC7, PC8, PC9a, PC9b, PC11, PC12, PC13, PC14, PC15, PC16, PC17, PC18, PC19, PC20, PC21, PC23, PC24, PC25, PC26, PC27, PC28, PC29, PC30, PC31, PC32, PC33, PC34, PC35, PC36, PC37, PC39, PC40 AC1, AC2, AC3, AC4, AC5, AC6, AC7, AC8, AC10, AC11, AC13 (entsprechende Verfahrens- und Umweltfreisetzungskategorien werden in Abschnitt 2 nachfolgend angegeben)
<b>Erfasste Verfahren, Aufgaben und/oder Tätigkeiten</b>	Die erfassten Verfahren, Aufgaben und/oder Tätigkeiten werden in Abschnitt 2 nachfolgend beschrieben.
<b>Abschätzungsmethode</b>	Die Abschätzung der Inhalationsexposition basiert auf dem Expositionsabschätzungstool MEASE. Die Abschätzung für die Umwelt basiert auf FOCUS-Exposit.

#### 2. Verwendungsbedingungen und Risikomanagementmaßnahmen

PROC/ERC	REACH-Definition	Betroffene Aufgaben
PROC 2	Verwendung in geschlossenem, kontinuierlichem Verfahren mit gelegentlicher kontrollierter Exposition	Weitere Informationen sind Kapitel R.12: System der Verwendungsdeskriptoren (ECHA-2010-G-05-DE) der ECHA-Leitlinien zu Informationsanforderungen und Stoffsicherheitsbeurteilung zu entnehmen.
PROC 3	Verwendung in geschlossenem Chargenverfahren (Synthese oder Formulierung)	
PROC 4	Verwendung in Chargen- und anderen Verfahren (Synthese), bei denen die Möglichkeit einer Exposition besteht	
PROC 5	Mischen oder Vermengen in Chargenverfahren zur Formulierung von Zubereitungen und Erzeugnissen (mehrfacher und/oder erheblicher Kontakt)	
PROC 8a	Transfer des Stoffes oder der Zubereitung (Beschickung/Entleerung) aus/in Gefäße/große Behälter in nicht speziell für nur ein Produkt vorgesehenen Anlagen	
PROC 8b	Transfer des Stoffes oder der Zubereitung (Beschickung/Entleerung) aus/in Gefäße/große Behälter in speziell für nur ein Produkt vorgesehenen Anlagen	
PROC 9	Transfer des Stoffes oder der Zubereitung in kleine Behälter (spezielle Abfüllanlage, einschließlich Wägung)	
PROC 10	Auftragen durch Rollen oder Streichen	
PROC 11	Nicht-industrielles Sprühen	
PROC 13	Behandlung von Erzeugnissen durch Tauchen und Gießen	
PROC 15	Verwendung als Laborreagenz	
PROC 16	Verwendung von Material als Brennstoffquelle, begrenzte Exposition gegenüber unverbranntem Produkt ist zu erwarten	
PROC 17	Schmierung unter Hochleistungsbedingungen und in teilweise offenem Verfahren	
PROC 18	Fetten unter Hochleistungsbedingungen	
PROC 19	Handmischen mit engem Kontakt und nur persönlicher Schutzausrüstung	
PROC 25	Sonstige Warmbearbeitung mit Metallen	
PROC 26	Handhabung von anorganischen Feststoffen bei Umgebungstemperatur	
ERC2, ERC8a, ERC8b, ERC8c, ERC8d, ERC8e, ERC8f	Breite dispersive Innen- und Außenverwendung von reaktiven Stoffen oder Verarbeitungshilfsstoffen in offenen Systemen	

## 2.1 Beherrschung der Arbeitnehmerexposition

### Eigenschaften des Produkts

Entsprechend dem MEASE-Ansatz ist das stoffspezifische Emissionspotenzial eine der wichtigsten Expositions determinanten. Dies spiegelt sich im MEASE-Tool durch die Zuordnung einer so genannten Fugazitätsklasse wider. Bei Vorgängen, die mit Feststoffen bei Umgebungstemperatur durchgeführt werden, basiert die Fugazität auf der Staubigkeit dieses Stoffs. Hingegen ist die Fugazität bei der Warmbearbeitung von Metallen temperaturabhängig, wobei die Prozesstemperatur und der Schmelzpunkt des Stoffs in Betracht gezogen werden. Als dritte Gruppe basieren stark abrasive Aufgaben auf dem Grad der Abrasion anstatt auf dem stoffeigenen Emissionspotenzial.

PROC	Verwendung in Zubereitung	Gehalt in Zubereitung	Physikalische Form	Emissionspotenzial
PROC 25	nicht eingeschränkt		Feststoff/Pulver, geschmolzen	hoch
Alle anderen anwendbaren Verfahrenskategorien (PROC)	nicht eingeschränkt		Feststoff/Pulver	mittel

### Verwendete Mengen

Bei diesem Szenarium wird nicht davon ausgegangen, dass sich die pro Schicht gehandhabte Menge auf die Exposition an sich auswirkt. Die Hauptdeterminante des verfahrenseigenen Emissionspotenzials bildet stattdessen die Kombination aus der Größenordnung des Vorgangs (industriell gegenüber gewerblich) und dem Grad des Einschlusses bzw. der Automatisierung (wie in der Verfahrenskategorie widergespiegelt).

### Häufigkeit und Dauer der Verwendung/Exposition

PROC	Dauer der Exposition
PROC 11, 16, 17, 18, 19	≤ 240 Minuten
Alle anderen anwendbaren Verfahrenskategorien (PROC)	480 Minuten (nicht eingeschränkt)

### Menschliche Faktoren, die nicht vom Risikomanagement beeinflusst werden

Als Atemvolumen pro Schicht während aller Verfahrensschritte, die in den Verfahrenskategorien widergespiegelt werden, wird ein Volumen von 10 m<sup>3</sup>/Schicht (8 Stunden) angenommen.

### Sonstige vorhandene Verwendungsbedingungen mit Einfluss auf die Arbeitnehmerexposition

Verwendungsbedingungen wie Prozesstemperatur und -druck werden im Hinblick auf die Abschätzung der berufsbedingten Exposition für die durchgeführten Verfahren nicht als relevant betrachtet. In Verfahrensschritten mit sehr hohen Temperaturen (z. B. PROC 22, 23, 25) basiert die Expositionsabschätzung in MEASE jedoch auf dem Verhältnis zwischen Prozesstemperatur und Schmelzpunkt. Da davon ausgegangen wird, dass die zugehörigen Temperaturen innerhalb der Branche variieren, wurde das höchste Verhältnis als „Worst Case“-Annahme für die Expositionsabschätzung angenommen. Somit werden in diesem Expositionsszenarium alle Prozesstemperaturen für PROC 22, 23 und PROC 25 automatisch erfasst.

### Technische Bedingungen und Maßnahmen auf Prozessebene (Quelle) zur Verhinderung von Freisetzungen

In den Verfahren sind im Allgemeinen keine Risikomanagementmaßnahmen auf Prozessebene (z. B. Einschluss oder Abgrenzung der Emissionsquelle) erforderlich.

### Technische Bedingungen und Maßnahmen zur Beherrschung der Verbreitung von der Quelle bis zum Arbeitnehmer

PROC	Grad der Separierung	Lokalisierte Begrenzung (Localised Controls, LC)	Wirkungsgrad der lokalisierten Begrenzung (gemäß MEASE)	Weitere Informationen
PROC 11, 16	Eine potenziell erforderliche Separierung der Arbeitnehmer von der Emissionsquelle wird vorstehend unter „Häufigkeit und Dauer der Exposition“ angegeben. Eine Verringerung der Expositionsdauer kann beispielsweise erreicht werden, indem belüftete (Druck positiv) Kontrollräume eingerichtet werden oder die Arbeitnehmer von Arbeitsplätzen mit entsprechender Exposition entfernt werden.	Generische lokale Entlüftung	72 %	-
PROC 17, 18		Integrierte lokale Entlüftung	87 %	-
PROC 19		Nicht zutreffend	NZ	-
Alle anderen anwendbaren Verfahrenskategorien (PROC)		Nicht erforderlich	NZ	-

**Organisatorische Maßnahmen zur Verhinderung/Begrenzung der Freisetzung, Verbreitung und Exposition**

Einatmen oder Verschlucken vermeiden. Um eine sichere Handhabung des Stoffs sicherzustellen, sind allgemeine Hygienemaßnahmen am Arbeitsplatz erforderlich. Diese Maßnahmen umfassen gute persönliche und hauswirtschaftliche Praktiken (z. B. regelmäßiges Reinigen mit geeigneten Reinigungsgeräten), weder Essen noch Rauchen am Arbeitsplatz, Tragen von Standard-Arbeitskleidung und -schuhen, wenn nachstehend nichts anderes angegeben wird. Am Ende der Arbeitsschicht duschen und Kleidung wechseln. Keine kontaminierte Kleidung zuhause tragen. Staub nicht mit Druckluft wegblasen.

**Bedingungen und Maßnahmen bezüglich des persönlichen Schutzes, der Hygiene und der Gesundheitsbeurteilung**

PROC	Spezifikation des Atemschutzgeräts	Wirkungsgrad des Atemschutzgeräts (Zugewiesener Schutzfaktor (Assigned Protection Factor, APF))	Spezifikation der Handschuhe	Weitere persönliche Schutzausrüstung
PROC 2, 3, 16, 19	FFP1-Maske	APF = 4	Da Calciumdihydroxid als hautreizend eingestuft ist, ist das Tragen von Schutzhandschuhen bei allen Verfahrensschritten vorgeschrieben.	Es muss Augenschutz (z. B. Schutzbrillen oder Schutzschirm) getragen werden, außer wenn der potenzielle Augenkontakt aufgrund der Art der Anwendung (z. B. geschlossenes Verfahren) ausgeschlossen werden kann. Darüber hinaus müssen gegebenenfalls Gesichtsschutz, Schutzkleidung und Sicherheitsschuhe getragen werden.
PROC 4, 5, 8a, 8b, 9, 10, 13, 17, 18, 25, 26	FFP2-Maske	APF = 10		
PROC 11	FFP1-Maske	APF = 10		
PROC 15	Nicht erforderlich	NZ		

Atemschutzgeräte wie oben definiert werden nur getragen, wenn die folgenden Grundsätze gleichzeitig erfüllt sind: Bei der Dauer der Arbeiten (im Vergleich zur „Dauer der Exposition“ oben) sollte die zusätzliche körperliche Belastung für den Arbeitnehmer aufgrund des Atemwiderstands und des Gewichts des Atemschutzgeräts selbst sowie aufgrund der erhöhten Wärmebelastung durch das Umschließen des Kopfs in Betracht gezogen werden. Ferner sollte berücksichtigt werden, dass der Arbeitnehmer während des Tragens des Atemschutzgeräts in seinen Fähigkeiten im Hinblick auf den Gebrauch von Werkzeugen und die Kommunikation eingeschränkt ist.

Aus den obigen Gründen sollte der Arbeitnehmer daher (i) gesund sein (insbesondere angesichts der medizinischen Probleme, die sich auf das Tragen von Atemschutzgeräten auswirken), (ii) geeignete Gesichtsmarkmale aufweisen, sodass Lecks zwischen Gesicht und Maske verringert werden (im Hinblick auf Narben und Gesichtsbehaarung). Die vorstehend empfohlene Ausrüstung, die eng am Gesicht anliegen muss, bietet den erforderlichen Schutz nur, wenn sie die Gesichtskonturen eng und sicher umschließt.

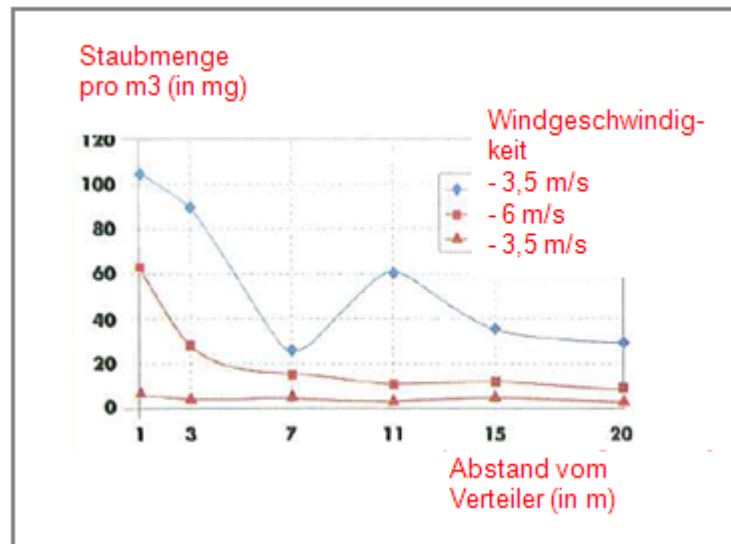
Arbeitgeber und Selbstständige sind laut Gesetz für die Instandhaltung und Ausgabe von Atemschutzgeräten und die Überwachung der korrekten Anwendung am Arbeitsplatz verantwortlich. Daher sollten sie geeignete Richtlinien für ein Atemschutzgeräte-Programm, in dem auch auf die Schulung der Arbeitnehmer eingegangen wird, festlegen und dokumentieren.

Eine Übersicht der APF der verschiedenen Atemschutzgeräte (gemäß BS EN 529:2005) ist dem Glossar von MEASE zu entnehmen.

**2.2 Beherrschung der Umweltexposition – nur relevant bei landwirtschaftlichem Bodenschutz**

**Eigenschaften des Produkts**

Abdrift: 1 % („Worst Case“-Schätzung basierend auf Daten aus Staubmessungen in Luft in Abhängigkeit von der Entfernung von der Anwendung)



(Abbildung entnommen aus: Laudet, A. et al., 1999)

**Verwendete Mengen**

CaOH2 2 244 kg/ha

**Häufigkeit und Dauer der Verwendung**

1 Tag/Jahr (1 Anwendung pro Jahr). Es sind mehrere Anwendungen pro Jahr zulässig, vorausgesetzt, dass die jährliche Gesamtmenge von 2 244 kg/ha nicht überschritten wird (CaOH2)

**Umweltfaktoren, die nicht vom Risikomanagement beeinflusst werden**

Oberflächengewässervolumen: 300 l/m²  
Feldoberfläche: 1 ha

**Sonstige vorhandene Verwendungsbedingungen mit Einfluss auf die Umweltexposition**

Außenverwendung von Produkten  
Bodenmischtiefe: 20 cm

**Technische Bedingungen und Maßnahmen auf Prozessebene (Quelle) zur Verhinderung von Freisetzungen**

Es sind keine direkten Einleitungen in benachbarte Oberflächengewässer vorhanden.

**Technische Bedingungen und Maßnahmen zur Verringerung von Einleitungen, Abluftemissionen und Freisetzungen in den Boden**

Der Abdrift sollte minimal gehalten werden.

**Organisatorische Maßnahmen zur Verhinderung/Begrenzung von Freisetzungen am Standort**

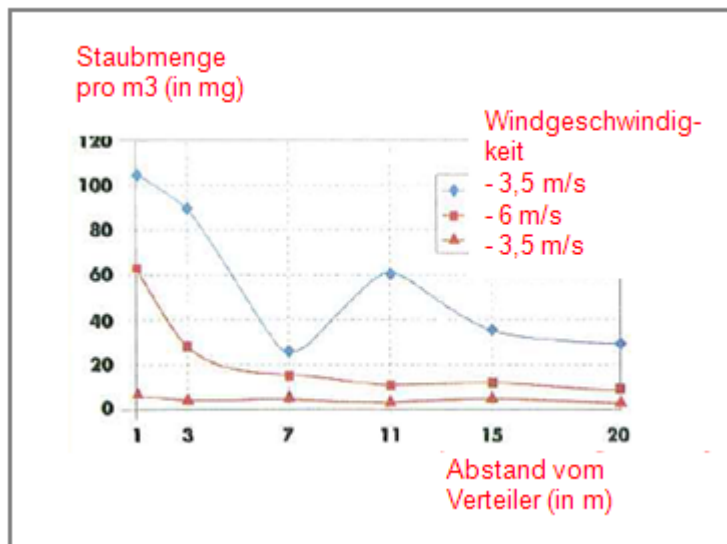
Im Einklang mit den Anforderungen an die gute landwirtschaftliche Praxis sollte landwirtschaftlicher Boden vor der Anwendung von Kalk analysiert und die Anwendungsrate entsprechend den Ergebnissen einer solchen Analyse angepasst werden.



**2.2 Beherrschung der Umweltexposition – nur relevant bei Bodenbehandlung im Tiefbau**

**Eigenschaften des Produkts**

Abdrift: 1 % („Worst Case“-Schätzung basierend auf Daten aus Staubmessungen in Luft in Abhängigkeit von der Entfernung von der Anwendung)



(Abbildung entnommen aus: Laudet, A. et al., 1999)

**Verwendete Mengen**

CaOH2 238 208 kg/ha

**Häufigkeit und Dauer der Verwendung**

1 Tag/Jahr und nur einmal während einer Nutzungsdauer. Es sind mehrere Anwendungen pro Jahr zulässig, vorausgesetzt, dass die jährliche Gesamtmenge von 238 208 kg/ha nicht überschritten wird (CaOH2)

**Umweltfaktoren, die nicht vom Risikomanagement beeinflusst werden**

Feldoberfläche: 1 ha

**Sonstige vorhandene Verwendungsbedingungen mit Einfluss auf die Umweltexposition**

Außenverwendung von Produkten  
Bodenmischtiefe: 20 cm

**Technische Bedingungen und Maßnahmen auf Prozessebene (Quelle) zur Verhinderung von Freisetzungen**

Kalk wird nur im Bereich der Technosphäre vor dem Straßenbau angewandt. Es sind keine direkten Einleitungen in benachbarte Oberflächengewässer vorhanden.

**Technische standortinterne Bedingungen und Maßnahmen zur Verringerung von Einleitungen, Abluftemissionen und Freisetzungen in den Boden**

Der Abdrift sollte minimal gehalten werden.

### 3. Expositionsabschätzung und Verweis auf deren Quelle

#### Berufsbedingte Exposition

Zur Abschätzung der Inhalationsexposition wurde das Expositionsabschätzungstool MEASE verwendet. Das Risikoverhältnis (Risk Characterisation Ratio, RCR) entspricht dem Quotienten aus der verfeinerten Expositionsabschätzung und der jeweiligen abgeleiteten Konzentration, bei der keine Schädwirkungen auftreten, (Derived No-Effect Level, DNEL) und muss als Nachweis für eine sichere Verwendung unter 1 liegen. Im Hinblick auf die Inhalationsexposition basiert das Risikoverhältnis (RCR) auf der DNEL-Konzentration für Calciumdihydroxid von 1 mg/m<sup>3</sup> (als lungengängiger Staub) und der jeweiligen Inhalationsexpositionsabschätzung, die mittels MEASE abgeleitet wurde (als inhalierbarer Staub). Somit beinhaltet das Risikoverhältnis (RCR) eine zusätzliche Sicherheitsspanne, da die lungengängige Fraktion gemäß EN 481 eine Teilfraktion der inhalierbaren Fraktion ist.

PROC	Angewandte Methode zur Abschätzung der Inhalationsexposition	Abschätzung der Inhalationsexposition (Risikoverhältnis (RCR))	Angewandte Methode zur Abschätzung der dermalen Exposition	Abschätzung der dermalen Exposition (Risikoverhältnis (RCR))
PROC 2, 3, 4, 5, 8a, 8b, 9, 10, 11, 13, 15, 16, 17, 18, 19, 25, 26	MEASE	< 1 mg/m <sup>3</sup> (0,25 – 0,825)	Da Calciumdihydroxid als hautreizend eingestuft ist, muss die dermale Exposition minimal gehalten werden, soweit dies technisch möglich ist. Für dermale Wirkungen wurde keine DNEL-Konzentration abgeleitet. Somit wird die dermale Exposition in diesem Expositionsszenarium nicht abgeschätzt.	

#### Umweltexposition für landwirtschaftlichen Bodenschutz

Die Berechnung der voraussichtlichen Umweltkonzentration (PEC) für Boden und Oberflächengewässer wurde basierend auf der FOCUS Soil Group (FOCUS, 1996) sowie dem „Draft guidance on the calculation of predicted environmental concentration values (PEC) of plant protection products for soil, ground water, surface water and sediment“ (Kloskowski et al., 1999) durchgeführt. Das FOCUS/EXPOSIT-Modellierungstool wird EUSES vorgezogen, da es für die Anwendung in der Landwirtschaft wie in diesem Fall besser geeignet ist, da der Abdrift bei der Modellierung berücksichtigt werden muss. FOCUS ist ein Modell, das anfänglich für Biozidanwendungen konzipiert und basierend auf dem deutschen Modell EXPOSIT 1.0 weiterentwickelt wurde, wobei Parameter wie beispielsweise Abdrifts entsprechend den gesammelten Daten verbessert werden können: Nach der Anwendung am Boden ist die Migration von Calciumdihydroxid durch Abdrift in Oberflächengewässer möglich.

<b>Umweltemissionen</b>	Siehe verwendete Mengen			
<b>Expositionskonzentration in Abwasserkläranlagen</b>	Nicht relevant für landwirtschaftlichen Bodenschutz			
<b>Expositionskonzentration im pelagischen Gewässerkompartiment</b>	<b>Stoff</b>	<b>PEC (ug/l)</b>	<b>PNEC (ug/l)</b>	<b>RCR</b>
	CaOH <sub>2</sub>	7,48	490	0,015
<b>Expositionskonzentration in Sedimenten</b>	Wie oben beschrieben wird weder von einer Kalkexposition in Oberflächengewässer noch in Sediment ausgegangen. Darüber hinaus reagieren die Hydroxidionen in natürlichem Gewässer mit HCO <sub>3</sub> <sup>-</sup> und bilden Wasser und CO <sub>3</sub> <sup>2-</sup> . CO <sub>3</sub> <sup>2-</sup> bildet CaCO <sub>3</sub> nach Reaktion mit Ca <sup>2+</sup> . Das Calciumcarbonat wird ausgefällt und lagert sich auf dem Sediment ab. Calciumcarbonat besitzt eine geringe Löslichkeit und ist ein Bestandteil von natürlichem Boden.			
<b>Expositionskonzentrationen in Boden und Grundwasser</b>	<b>Stoff</b>	<b>PEC (mg/l)</b>	<b>PNEC (mg/l)</b>	<b>RCR</b>
	CaOH <sub>2</sub>	660	1080	0,61
<b>Expositionskonzentration im atmosphärischen Kompartiment</b>	Dieser Punkt ist nicht relevant. Calciumdihydroxid ist nicht flüchtig. Der Dampfdruck liegt unter 10 <sup>-5</sup> Pa.			
<b>Expositionskonzentration mit Relevanz für die Nahrungskette (sekundäre Vergiftung)</b>	Dieser Punkt ist nicht relevant, da Calcium in der Umwelt als omnipräsent und wesentlich betrachtet werden kann. Die erfassten Verwendungen haben keinen erheblichen Einfluss auf die Verteilung der Bestandteile (Ca <sup>2+</sup> und OH <sup>-</sup> ) in der Umwelt.			

**Umweltexposition bei der Bodenbehandlung im Tiefbau**

Die Bodenbehandlung im Tiefbauszenarium basiert auf einem Straßenrandszenarium. Auf der Sonderfachtagung zum Thema Straßenrand (Ispra, 5. September 2003) haben sich die EU-Mitgliedstaaten auf eine Definition für „Straßen-Technosphäre“ geeinigt. Die Straßen-Technosphäre lässt sich definieren als „die gebaute Umwelt, die die geotechnischen Funktionen der Straße in Verbindung mit ihrer Struktur, ihrem Betrieb und ihrer Instandhaltung, einschließlich der Anlagen zur Gewährleistung der Straßensicherheit und des Abflusses, erfüllt. Diese Technosphäre, die den befestigten und unbefestigten Randstreifen am Rand der Fahrbahn beinhaltet, wird in der Senkrechten durch den Grundwasserspiegel bestimmt. Zuständig für diese Straßen-Technosphäre, einschließlich Straßensicherheit, Straßeninstandhaltung, Verhütung der Verschmutzung und Wassermanagement ist die Straßenbehörde.“ Die Straßen-Technosphäre wurde daher als Beurteilungsendpunkt für die Risikobeurteilung ausgeschlossen. Die Zielzone ist die Zone außerhalb der Technosphäre, auf die sich die Umwelt-Risikobeurteilung bezieht.

Die Berechnung der voraussichtlichen Umweltkonzentration (PEC) für den Boden wurde basierend auf der FOCUS Soil Group (FOCUS, 1996) sowie dem „Draft guidance on the calculation of predicted environmental concentration values (PEC) of plant protection products for soil, ground water, surface water and sediment“ (Kloskowsi et al., 1999) durchgeführt. Das FOCUS/EXPOSIT-Modellierungstool wird EUSES vorgezogen, da es für die Anwendung in der Landwirtschaft wie in diesem Fall besser geeignet ist, da der Abdrift bei der Modellierung berücksichtigt werden muss. FOCUS ist ein Modell, das anfänglich für Biozidanwendungen konzipiert und basierend auf dem deutschen Modell EXPOSIT 1.0 weiterentwickelt wurde, wobei Parameter wie beispielsweise der Abdrift entsprechend den gesammelten Daten verbessert werden können.

<b>Umweltemissionen</b>	Siehe verwendete Mengen			
<b>Expositionskonzentration in Abwasserkläranlagen</b>	Nicht relevant für das Straßenrandszenarium			
<b>Expositionskonzentration im pelagischen Gewässerkompartiment</b>	Nicht relevant für das Straßenrandszenarium			
<b>Expositionskonzentration in Sedimenten</b>	Nicht relevant für das Straßenrandszenarium			
<b>Expositionskonzentrationen in Boden und Grundwasser</b>	<b>Stoff</b>	<b>PEC (mg/l)</b>	<b>PNEC (mg/l)</b>	<b>RCR</b>
	CaOH2	701	1080	0,65
<b>Expositionskonzentration im atmosphärischen Kompartiment</b>	Dieser Punkt ist nicht relevant. Calciumdihydroxid ist nicht flüchtig. Der Dampfdruck liegt unter 10 <sup>-5</sup> Pa.			
<b>Expositionskonzentration mit Relevanz für die Nahrungskette (sekundäre Vergiftung)</b>	Dieser Punkt ist nicht relevant, da Calcium in der Umwelt als omnipräsent und wesentlich betrachtet werden kann. Die erfassten Verwendungen haben keinen erheblichen Einfluss auf die Verteilung der Bestandteile (Ca <sup>2+</sup> und OH <sup>-</sup> ) in der Umwelt.			

**Umweltexposition bei anderen Verwendungen**

Bei allen anderen Verwendungen wird keine quantitative Abschätzung der Umweltexposition durchgeführt, da

- die Verwendungsbedingungen und Risikomanagementmaßnahmen weniger streng sind als diejenigen, die für den landwirtschaftlichen Bodenschutz oder die Bodenbehandlung im Tiefbau beschrieben wurden
- Kalk ist ein Inhaltsstoff einer Matrix und chemisch in diese eingebunden. Freisetzungen sind unerheblich und reichen nicht aus, um eine pH-Verschiebung in Boden, Abwasser oder Oberflächengewässer zu bewirken
- Kalk wird speziell zur Freisetzung von CO<sub>2</sub>-freier Atemluft nach Reaktion mit CO<sub>2</sub> eingesetzt. Solche Anwendungen beziehen sich nur auf das Luftkompartiment, wobei die Eigenschaften von Kalk ausgenutzt werden
- Neutralisierung/pH-Verschiebung ist der beabsichtigte Verwendungszweck und es sind keine zusätzlichen Auswirkungen über die gewünschten Auswirkungen hinaus vorhanden.

#### 4. Leitlinien für den nachgeschalteten Anwender zur Bewertung, ob er innerhalb der im ES festgelegten Grenzen arbeitet

Der nachgeschaltete Anwender bewegt sich innerhalb der im ES festgelegten Grenzen, wenn entweder die vorgeschlagenen Risikomanagementmaßnahmen wie oben beschrieben eingehalten werden oder der nachgeschaltete Anwender selbst nachweisen kann, dass seine Verwendungsbedingungen und umgesetzten Risikomanagementmaßnahmen geeignet sind. Hierzu muss er nachweisen, dass die Inhalations- und dermale Exposition auf eine Konzentration unter dem jeweiligen DNEL-Wert (vorausgesetzt, dass die betreffenden Verfahren und Tätigkeiten unter die oben genannten Verfahrenskategorien (PROC) fallen) wie nachfolgend beschrieben begrenzt wird. Falls keine Messdaten verfügbar sind, kann der nachgeschaltete Anwender die zugehörige Exposition mithilfe eines geeigneten Skalierungstools wie beispielsweise MEASE ([www.ebrc.de/mease.html](http://www.ebrc.de/mease.html)) abschätzen. Die Staubigkeit des Stoffs kann anhand des MEASE-Glossars bestimmt werden. Beispielsweise werden Stoffe mit einer Staubigkeit unter 2,5 % nach der Drehtrommelmethode (Rotating Drum Method, RDM) als Stoffe mit „geringer Staubigkeit“, Stoffe mit einer Staubigkeit unter 10 % (RDM) als Stoffe mit „mittlerer Staubigkeit“ und Stoffe mit einer Staubigkeit  $\geq 10\%$  als Stoffe mit „hoher Staubigkeit“ definiert.

DNEL<sub>beim Einatmen</sub>: 1 mg/m<sup>3</sup> (als lungengängiger Staub)

**Wichtiger Hinweis:** Der nachgeschaltete Anwender muss sich der Tatsache bewusst sein, dass abgesehen von der oben angegebenen langfristigen DNEL-Konzentration eine DNEL-Konzentration für akute Wirkungen mit einem Wert von 4 mg/m<sup>3</sup> existiert. Durch den Nachweis der sicheren Verwendung bei Vergleich der Expositionsschätzungen mit der langfristigen DNEL-Konzentration wird daher auch die akute DNEL-Konzentration erfasst (nach Kapitel R.14 können akute Expositionshöhen durch Multiplikation der langfristigen Expositionsschätzungen mit dem Faktor 2 abgeleitet werden). Bei der Verwendung von MEASE für die Ableitung von Expositionsschätzungen ist zu beachten, dass im Rahmen einer Risikomanagementmaßnahme die Expositionsdauer lediglich auf eine halbe Schicht verkürzt werden sollte (resultierend in einer Expositionsreduktion von 40 %).

Ende des Sicherheitsdatenblatts